

Assemblée, par son président du jour
M. Silvio Mittempergher
Administration communale
Hôtel de ville
2800 Delémont

Delémont, le 30 août 2018

**Aux Conseils des communes de l'agglomération de
Delémont (Châtillon, Courrendlin, Courroux,
Courtételle, Delémont, Develier, Rebeuvelier,
Rossemaison, Soyhières, Val Terbi et Vellerat)**

Invitation à l'assemblée d'agglomération

Mesdames et Messieurs les conseillers communaux,

Nous avons l'avantage de vous inviter à l'assemblée du Syndicat d'agglomération de Delémont. Elle aura lieu

**jeudi 20 septembre à 18 h. 30
à la salle du Conseil de ville, 2^e étage, Hôtel de ville,
place de la Liberté à Delémont**

L'ordre du jour sera le suivant :

- 1) Ouverture de l'assemblée
- 2) Appel
- 3) Procès-verbal de l'assemblée du 21 septembre 2017
- 4) Présentation de l'agglomération et de l'avancement des mesures
- 5) Elections du président et du vice-président du conseil
- 6) Election du président et du vice-président de l'assemblée
- 7) Election de l'organe de révision
- 8) Election des membres de la commission d'aménagement et de l'énergie
- 9) Projet d'agglomération de 3^e génération : information sur l'état du dossier
- 10) Information sur la labellisation Cité de l'énergie
- 11) Information sur la vélostation
- 12) Comptes 2017
- 13) Budget 2019
- 14) Divers

Le conseil a proposé que l'assemblée soit présidée par M. Silvio Mittempergher (président de l'assemblée durant la précédente législature) du point 1 au point 6 de l'ordre du jour. Dès le point 7, le président élu (la présidente élue) présidera l'assemblée.

L'assemblée sera suivie d'un apéritif.

Vous trouverez en annexe les documents relatifs aux points 12 et 13 de l'ordre du jour.

Dans l'attente de vous rencontrer, nous vous prions d'agréer, Mesdames et Messieurs les conseillers communaux, l'expression de nos salutations distinguées.

Le président du jour :

Le secrétaire :



Silvio Mittempergher



Henri Erard

Annexes mentionnées.

Copie pour invitation : MM. les maires membres du conseil d'agglomération, M. le Ministre David Eray, Chef du Département de l'environnement, MM. Daniel Rieder, chef du Service du développement territorial, Pascal Mertenat, chef du Service des infrastructures, David Asséo, Délégué cantonal aux transports, Arnaud Macquat, Chef de la section de l'aménagement du territoire au Service du développement territorial, Mme Esther Gelso, conseillère communale, Cheffe du Département de la cohésion sociale, de la jeunesse et du logement, MM. Matthieu Weissbrodt, Chef du Service de la Cohésion sociale, de la jeunesse et du logement, Hubert Jaquier, chef du Service de l'urbanisme, de l'environnement et des travaux publics de la ville de Delémont, presse.

Procès-verbal de l'assemblée du Syndicat d'agglomération de Delémont du 20 septembre 2018 à Delémont

1) Ouverture de l'assemblée

M. le président Silvio Mittempergher salue les membres des conseils invités à l'assemblée (10 maires et 36 conseillers et conseillères communaux) des 11 communes membres du Syndicat et les invités : M. Arnaud Macquat, Chef de la section de l'aménagement du territoire, Service du développement territorial, Mme Sabine Jaquet, aménagiste à la Section de l'aménagement du territoire, Service du développement territorial, Mme Esther Gelso, conseillère communale à Delémont, Cheffe du Département de la cohésion sociale, de la jeunesse et du logement, M. Ernest Borruat conseiller communal à Delémont (président de la commission d'aménagement), M. Hubert Jaquier, chef du Service de l'urbanisme, de l'environnement et des travaux publics de la ville de Delémont, Mme Céline Wermeille, chargée de mission aménagiste-urbaniste et M. Thierry Bédât (Le Quotidien jurassien).

Sont excusés : plusieurs membres de l'assemblée (voir la liste des présences annexée), M. le Ministre David Eray, chef du Département de l'environnement, M. Daniel Rieder, Chef du Service du développement territorial, M. Pascal Mertenat, chef du Service des infrastructures, M. Christophe Riat, délégué aux affaires communales, M. David Asséo, Chef de la section de la mobilité et des transports, Service du développement territorial, M. Michel Hirtzlin, chef des Services industriels de Delémont, M. Matthieu Weissbrodt, Chef du Service de la cohésion sociale, de la jeunesse et du logement de la ville de Delémont, M. Vincent Eggenschwiler, maire de Rebeuvelier, et Radio Fréquence Jura.

Le conseil a proposé que l'assemblée soit présidée par M. Silvio Mittempergher (président de l'assemblée durant la précédente législature) du point 1 au point 6 de l'ordre du jour. Dès le point 7, le président élu (la présidente élue) présidera l'assemblée.

L'ordre du jour prévu dans l'invitation du 30 août est accepté.

2) Appel

M. le Président indique qu'un appel est nécessaire selon les statuts pour vérifier le quorum. M. Henri Erard procède à l'appel. 36 membres sur 52 sont présents, représentant 72 % des voix (voir annexe). L'assemblée peut valablement siéger.

Malgré le fait que la valeur des voix n'est pas identique selon la commune, M. le Président précise que les votations se feront à mains levées, pour simplifier la procédure. Si le résultat d'un vote ne paraît pas clair, le vote sera répété, de manière nominative, sur appel. Le vote à bulletin secret pourra être demandé par l'assemblée, selon les statuts.

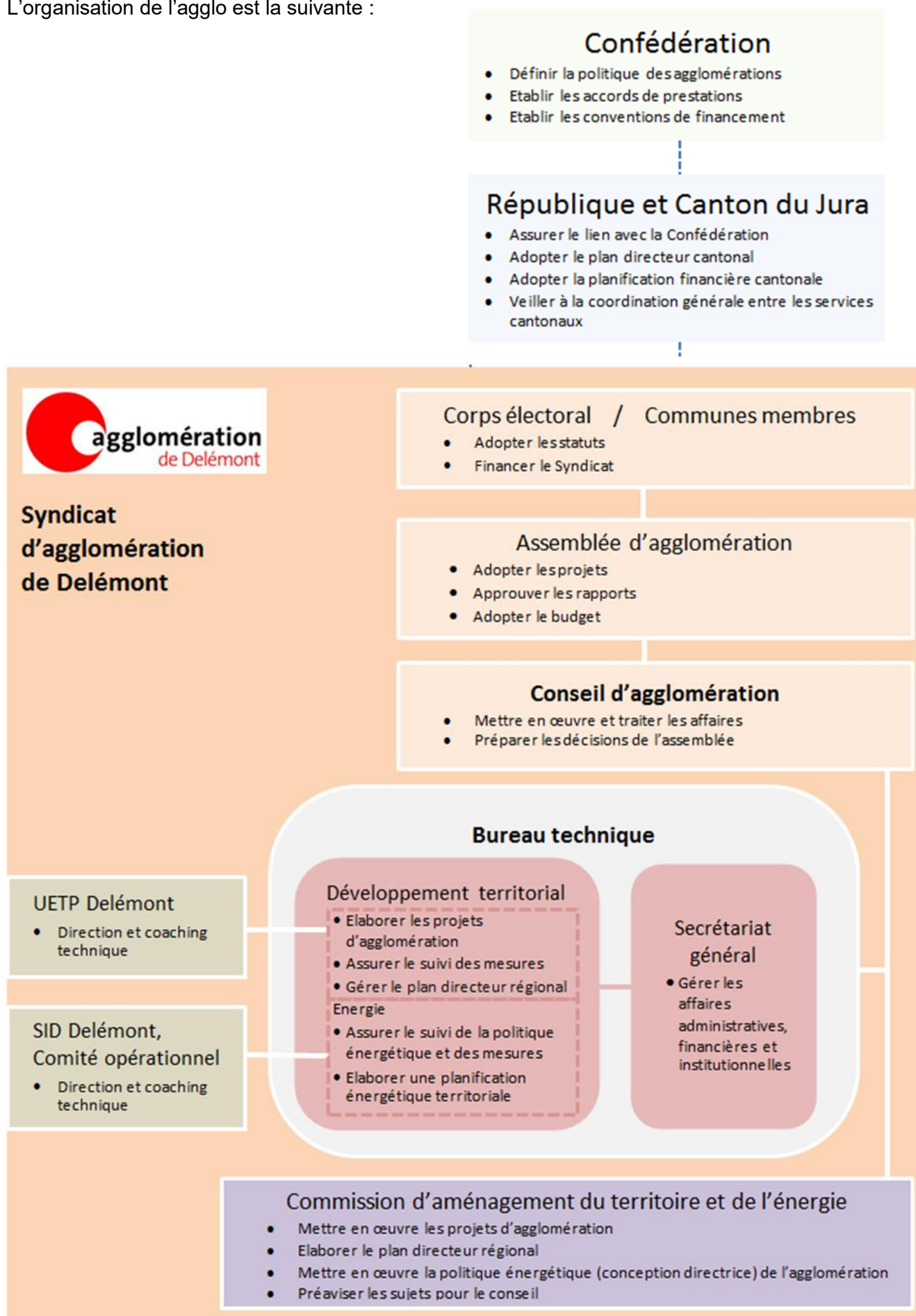
3) Procès-verbal de l'assemblée du 21 septembre 2017

Le procès-verbal de l'assemblée du 21 septembre 2017 a été remis aux secrétariats communaux par courriel du 28 septembre 2017 et ce jour. Il est accepté par levée de mains à la majorité évidente.

4) Présentation de l'agglomération et de l'avancement des mesures

M. Damien Chapuis et Mme Céline Wermeille présentent le sujet. Le Syndicat d'agglomération est composé de 11 communes (9 dès 2019 avec la fusion Courrendlin – Rebeuvelier – Vellerat) et 28'000 habitants. La charte de collaboration sur divers domaines (mobilité, aménagement, commerces, énergie, etc.) a été signée en 2007. 3 projets d'agglomération ont été déposés entre 2007 et 2016. Le Syndicat d'agglomération existe depuis 2012. Le bureau technique a été mis en place en 2015. Le plan directeur régional est entré en vigueur en 2017.

L'organisation de l'agglomération est la suivante :



Les avantages de communes membres sont les suivants :

Avantages acquis :

- Visibilité et promotion, y compris au-delà du Canton (réseau suisse des agglomérations).
- Poids plus important auprès du Canton, défense des intérêts communs.
- Mesures concrètes, principalement d'infrastructures: appui de l'agglo auprès des services cantonaux (suivi) et cofinancement fédéral pour PA1 et PA2.
- Structure en place pour traiter des politiques publiques intercommunales ensemble (transports publics, énergie, etc.).
- Plan directeur régional obligatoire au sens de la loi cantonale déjà réalisé.

Avantages en cours :

- Labellisation Cité de l'énergie: économies pour le processus (démarche commune), économies d'énergie et financières pour toutes les communes au final.

Avantages à concrétiser :

- Le Plan directeur cantonal en révision prévoit une augmentation des mandats régionaux (tâches à réaliser à l'échelon régional). Nous avons l'avantage d'avoir une structure existante.
- 60% du développement démographique cantonal d'ici 2030 dans l'agglo, selon le projet de Plan directeur cantonal.
- A part dans les autres pôles urbains (Agglomération de Delémont, Porrentruy et Saignelégier) et les communes industrielles relais (Haute-Sorne, Boncourt, Les Bois), aucun développement démographique n'est prévu et donc aucun développement de la zone à bâtir ne sera possible dans les 15 ans à venir.

Près de 80 mesures au total ont été inventoriées dans les projets d'agglomération (PA). 18 mesures sont réalisées ou en cours. 23 mesures sont cofinancées par la Confédération (pour près de 11 mios de francs : PA1 5,93 mios (40%) ; PA2 4,8 mios (35%)). Les PA concernent principalement les infrastructures.

L'agglo met en œuvre également des mesures d'urbanisation (en cours) : campagne d'agglomération (planification agricole), labellisation Cité de l'énergie, réhabilitation dans les centres anciens.

La carte des mesures est téléchargeable à la page 177 du [PA3](#). La liste des mesures à la page 186.

Les mesures réalisées et en cours (**en bleu**) sont les suivantes :

Pistes et itinéraires cyclables

1.9b) Passage à niveau mobilité douce au Colliard, Delémont

1.10) Delémont - Soyhières

1.21) Vicques – Courroux par Bellevie

1.23) Vicques – Courchapoix

1.25) Accès centre commercial, passerelle sur la Birse, Courrendlin

1.27) Courrendlin – Châtillon

1.30) Courtételle – Courfaivre

1.35) Delémont - Courtételle



Transports publics et stationnement vélo

1.1a) Gare routière

1.1b1) Vélostation, 1ère étape

1.44a) Aménagement de la voie ferrée Delémont-Courtételle

1.51) Rebroussement des bus à Rebeuvelier

1.53) Réaménagement et équipement des arrêts de bus (étude de 2017 faite)



Réaménagement de route et autres

1.4b) Boucle de circulation urbaine – chemin de Bellevoie, Delémont

1.29a) Rond-point de la gare, Courtételle

1.31) Traversée de Develier, entrée est

1.40) Route de contournement, sud de la Communance

3.82) Recharges publiques pour véhicules électriques



7 mesures réalisées ou en cours bénéficient d'un soutien fédéral :

N° et nom de la mesure	Coûts (provisoires)	Montant subvention	Année réalisation
1.1a Gare routière - pole d'échange	3.6	1.272	2016
1.1b1 Parking vélo et vélostation à Delémont	0.84	0.178	2014
1.4b Boucle de circulation urbaine, Delémont	2.896	0.817	2018-19
1.10 Piste cyclable Delémont - Soyhières	0.64	0.11	2018
1.9b Passage à niveau CFF sur itinéraire de mobilité douce, Delémont	1.47	-	2011
1.21 Itinéraire cyclable Courroux - Vicques par Bellevie	0.26	0.1	2012
1.23 Itinéraire cyclable Vicques (Recolaine) - Courchapoix	0.65	-	2009
1.25 Accès centre commercial, passerelle sur la Birse, Courrendlin	0.5	-	2017
1.27 Piste Cyclable Courrendlin - Châtillon	0.67	0.17	2014
1.29a Aménagement d'un rond-point à Courtételle	0.3	-	2010
1.30 Itinéraire cyclable Courtételle - Courfaivre	0.6	-	2008
1.31 Aménagement de la RC 6 à l'entrée est de Develier	0.34	-	2008
1.35 Itinéraire cyclable Delémont - Courtételle	1.12	-	2008
1.40 Route de contournement au sud de la Communance	0.8	-	2012
1.44a Aménagement de la voie Delémont-Courtételle	0.27	-	2014
1.51 Rebroussement Courrendlin / Rebeuvelier	0.068	0.022	2018
	11.5 mios	2.7 mios	

Travaux prévus en 2019

- 1.3a) Place Roland-Béguelin, Vieille Ville, Delémont (études et 1ers travaux)
- 1.4a2) Réaménagement de l'espace public, le Ticle – CREA (mesure modifiée)
- 1.11) Traversée de Soyhières, porte d'entrée Nord
- 1.20) Traversée de Courroux
- 1.36a) Vies-St-Catherine (études)
- 1.36b) Accès routier par les Prés-Roses (études)
- 1.48) Itinéraire cyclable Courtételle - Châtillon



3 projets subventionnés, au total 3.33 mios

Horizon de réalisation sous réserve des décisions des autorités compétentes
Planification non définitive

La discussion est ouverte.

Mme Nicole Hanser relève que le trottoir à l'entrée de Soyhières n'est pas réalisé, ni financé par l'agglo.

M. le président Damien Chappuis répond que l'agglo ne finance aucun projet (à l'exception de la gare routière et vélostation de Delémont) et qu'elle n'est maître d'ouvrage d'aucun projet.

5) Elections du président et du vice-président du conseil

M. le président présente la candidature de M. Damien Chappuis, maire de Delémont, à la présidence du conseil et celle de M. Joël Burkhalter, maire de Courrendlin, à la vice-présidence.

L'assemblée les élit par applaudissements.

6) Elections du président et du vice-président de l'assemblée

M. le président présente la candidature de M. Jean-Claude Finger, conseiller communal à Courtételle, à la présidence, et celle de M. Pierre Luchinger, conseiller communal à Courroux, à la vice-présidence.

L'assemblée les élit par applaudissements.

M. Jean-Claude Finger remplace M. Silvio Mittempergher à la présidence de l'assemblée. Ce dernier est applaudi. M. Jean-Claude Finger se présente.

7) Election de l'organe de révision

M. le président indique que le conseil propose les candidatures suivantes : MM. Roger Fleury (Develier) et Silvestro Di Meo (Courroux), comme titulaires et Mme Valérie Fuhrmann (Val Terbi), comme suppléante.

L'assemblée les élit par applaudissements.

8) Election des membres de la commission d'aménagement et de l'énergie

M. le président indique que chaque conseil communal a désigné son représentant à la commission. En outre, suivant les thèmes traités, d'autres représentants peuvent être présents. La commission est ainsi composée des conseillers communaux en charge de l'urbanisme, des bâtiments et/ou de l'énergie :

- M. Thierry Ortega (Châtillon)
- M. Bernard Chételat et M. Fabian Lachat (Courrendlin)
- M. Pierre Luchinger (Courroux)
- M. Jean-Claude Finger (Courtételle)

M. Ernest Borruat et Mme Murielle Macchi-Berdat (Delémont)
M. Frédéric Scheurer (Develier)
M. Gérald Chételat (Rebeuvelier)
Mme Nadine Flury et Mme Claudine Ranzi (Rossemaison)
M. Pascal Grun (Syohières)
M. Christophe Fleury et M. Pierre Lovis (Val Terbi)
M. Marcel Fringeli (Vellerat)

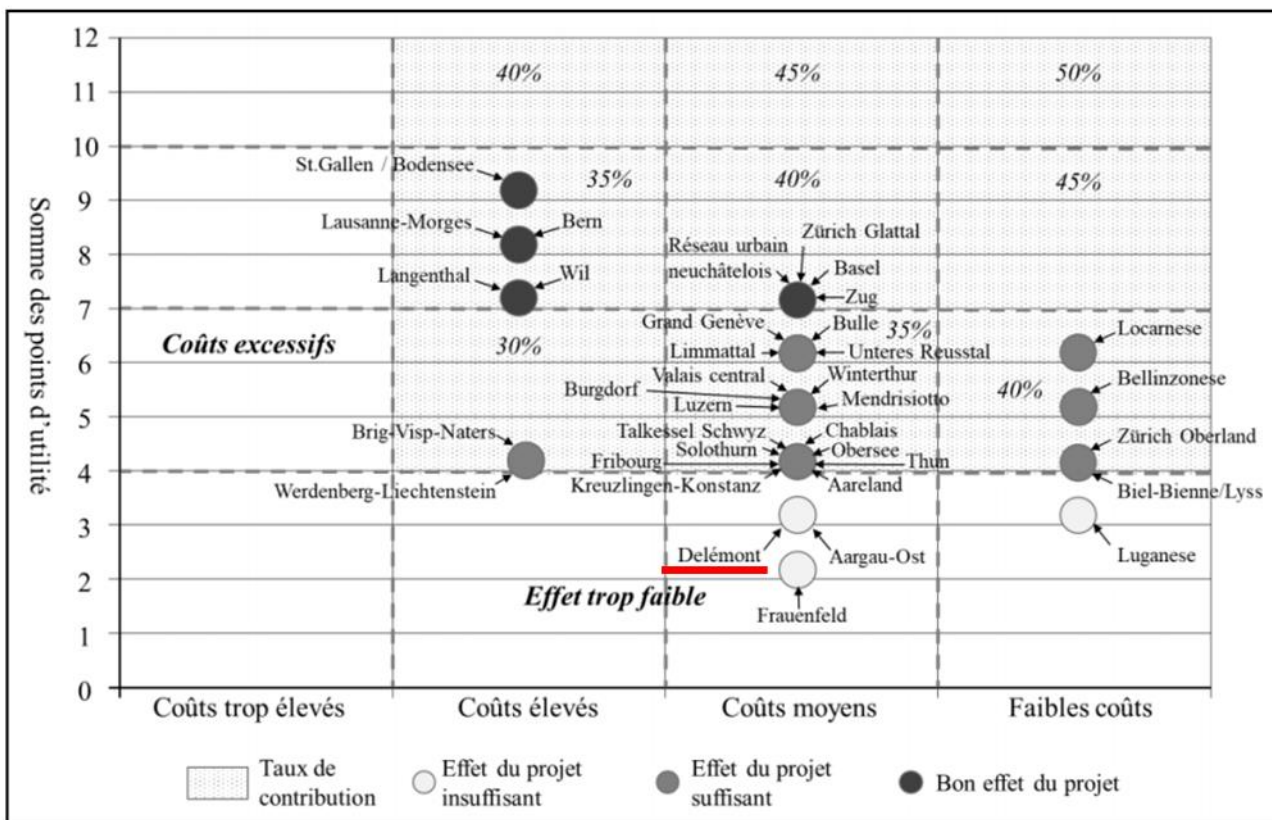
La commission a désignée son président, M. Ernest Borruat.
L'assemblée confirme leur élection par applaudissements.

9) Projet d'agglomération de 3^e génération : information sur l'état du dossier

M. Damien Chapuis présente le sujet. Le PA3 a été déposé à la Confédération (ARE - Office fédéral du développement territorial) en décembre 2016. Une séance a eu lieu en 2017 pour discuter du projet entre l'ARE, le Canton et l'agglomération. L'information sur les projets retenus ou non par le Département fédéral est arrivée en janvier 2018. Une séance a été organisée pour la défense du dossier en mars 2018 entre l'ARE, le Canton (M. David Eray, Président du Gouvernement jurassien notamment) et l'agglomération avec l'appui de M. Claude Hêche, conseiller aux Etats.

Le [message](#) du Conseil fédéral aux Chambres est connu depuis le 14 septembre. Il comprend le graphique suivant en page 40 :

Coûts et points d'utilité des projets d'agglomération



En fait, nous n'avons pas 3 point sur 12, mais 9 points sur 18, car l'échelle commence en réalité à -6. Il manque un seul point pour être retenu et bénéficier d'un soutien fédéral de 35%.

Dans l'évaluation, on nous reproche pour la première fois un degré de réalisation insuffisant des mesures des générations précédentes.

37 projets d'agglomération ont été soumis (sur 44 agglomérations reconnues), sollicitant un cofinancement de la Confédération pour un montant total de près de 6 milliards de francs.

La proposition initiale de l'ARE était de soutenir 32 projets pour un montant total de 1,12 milliards de francs au départ. Après la consultation, des mesures supplémentaires ont été prises en considération, portant sur un montant total de 1,34 milliards de francs à ce stade.

Suite à l'article paru dans le quotidien jurassien du 19 septembre, il nous paraît indispensable de préciser que les délais de début des travaux souhaités par la Confédération étaient jusqu'en 2014 pour les mesures du PA1 et jusqu'en 2018 pour le PA2. Selon nous et les informations en notre possession, le délai obligatoire (pour obtenir le cofinancement) est de terminer les travaux à fin 2027. Ce délai sera respecté selon la planification actuelle des investissements.

Dès le PA3, le début des travaux doit avoir lieu dans les 6 ans dès la libération des crédits. C'est donc un délai différent de ceux données pour les PA1 et PA2.

Il est un autre critère déterminant, celui de la maturité technique et financière des mesures et de leur réalisation rapide. Cela a eu une grande importance dans l'évaluation. Par conséquent, certaines mesures du PA3 n'avaient pas une maturité suffisante. Il sera important de travailler sur ce point dans le PA4.

A l'heure actuelle, la priorité reste les démarches en cours avec les Parlementaires fédéraux pour tenter de modifier le message du PA3 en commission avant les discussions aux Chambres fédérales.

Le bilan à ce stade est que si le PA3 n'est pas retenu, nous avons de grandes chances d'être acceptés lors du PA4. Cela nous permettra de mettre à jour le PA3, recalibrer les priorités des mesures concrètes et développer la maturité technique et financière des mesures. Sinon peu de nouveaux éléments apparaîtront.

Le délai du dépôt du PA4 sera juin 2021. Donc, nous aurons besoin de démarrer l'étude en 2019. Pour cette raison, un montant de 50'000 frs figure au budget 2019.

Evidemment, d'ici là, il est nécessaire de progresser dans la réalisation des mesures des PA1 et PA2, pour améliorer l'évaluation fédérale de l'efficacité de nos programmes.

La discussion est ouverte.

M. Thomas Stettler indique qu'il a bien entendu que nous avons obtenu une note insuffisante, ce qui met en cause notre crédibilité. Il demande si nous disposons de la bonne équipe et de la bonne organisation.

M. Damien Chappuis répond qu'on nous a donné une note insuffisante que nous contestons (critère du respect des délais). Nous contestons l'appréciation. Nous respectons les délais obligatoires. D'autres agglos n'ont pas obtenu d'aide. Il ajoute que la qualité du travail de nos collaborateurs n'est pas à remettre en cause, car cela n'a joué aucun rôle dans la position de la Confédération. Il est inadmissible de tenir des propos qui mettent en cause la qualité de l'engagement des collaborateurs.

10) Information sur la labellisation Cité de l'énergie

Mme Céline Wermeille présente le sujet :

En préambule, « Cité de l'énergie » est un label, celui que l'agglomération devrait obtenir. « Région-Energie » est un sous-programme de soutien de SuisseEnergie pour les groupes de communes, sous l'égide de l'Office fédéral de l'énergie.



L'audit a eu lieu le 27 juin 2018. La séance était très positive ; des compléments ont été donnés à l'auditeur, mais nous avons déjà suffisamment de points pour recevoir le label. Le Canton nous a soutenu par la présence du chef de la Section cantonale de l'énergie, M. Pierre Brulhart. Les communes étaient représentées par Mme Claudine Ranzi, MM. Pierre Lovis, Alain Tissot et Fabian Lachat. Le bureau technique était représenté par Mmes Elisa Tatti Theubet et Céline Wermeille, MM. Hubert Jaquier, Thomas Bühler (Energys, délégué à l'énergie de l'agglomération) et Michel Hirtzlin (SID).

Le calendrier est le suivant :

- Août - septembre : examen par la commission du label.
- Vers le 20-24 septembre : courrier de Cité de l'énergie.
- 22 octobre : remise officielle nationale à Zurich – tous les conseillers communaux souhaitant s'y rendre sont les bienvenus.

- Samedi 30 mars 2019 : événement agglo pour célébrer l'obtention du label, avec la population, à Develier – visites, animations, partie officielle – présence de représentants officiels de l'OFEN, de l'Association Cité de l'énergie, du Canton.
- Une journée de formation aura également lieu, destinée à tous les membres des conseils communaux de l'agglo, portant sur la politique énergétique cantonale et régionale, le plan d'action de l'agglo, etc. avec une visite de terrain. La date n'est pas encore fixée.

Notre projet « Région énergie » 2018 – 2019 est coordonné et intégré au plan d'action 2019 – 2022 (voir page 11). Il bénéficie d'une subvention de l'OFEN de 30'000 francs. Ce projet prévoit notamment un nouveau site internet de l'agglo, où la partie « énergie » sera fortement développée. Nous sommes au stade de recevoir plusieurs offres. Le bureau technique soumettra ses propositions aux prochaines séances de commission et de Conseil.

La discussion n'est pas utilisée.

11) Information sur la vélostation

Mme Esther Gelso, conseillère communale à Delémont, et Mme Céline Wermeille présentent le sujet.

VÉLO S TATION



PROPUL'S
Entreprise d'insertion

CARITAS Jura

Groupe de pilotage

- Bilans: exploitation, statistique et comptable
- Infrastructures
- Communications, promotion
- Développement des prestations et projets
- Budgets et comptes

29.08.2018

Le groupe de pilotage est composé des personnes suivantes :

- Mme Esther Gelso, Présidente, Conseillère communale
- M. Claude-Alain Baume Pro-Vélo Jura
- Mme Nadine Flury Agglomération de Delémont
- M. Jean-Arsène Jossen ATE section Jura
- M. Pascal Mazzarini Architecte communal, service UETP
- M. Philippe Wattenhofer Caritas Jura
- M. Matthieu Weissbrodt Chef de service CSJL
- Secrétariat: Mme Stéphanie Villard

Le comité de pilotage se réunit 2x/an en moyenne : gestion du budget, sélection des travaux prioritaires à réaliser, bilan du fonctionnement (personnel, prestations offertes, etc.) et corrections éventuelles, organisation d'actions de promotion, etc.

Concernant les **horaires**, le personnel est présent du lundi au vendredi de 8 h. 30 à 11 h. 30 et de 13 h. 30 à 16 h. 30 sauf le jeudi jusqu'à 18 h. 30. L'accès est garanti 7 jours sur 7 pour les détenteurs d'une carte valable. Il peut arriver ponctuellement que la permanence ne soit pas assurée (absence de la personne, fermeture exceptionnelle des ateliers Propul's, réunion de l'ensemble du personnel, etc.).

Concernant l'**accompagnement**, Propul's assure un suivi en permanence ; un moniteur est responsable des activités et un autre moniteur est responsable du mandat de la voirie. Le secrétariat Propul's est en permanence à disposition pour toute question administrative de la part du permanent ou du client qui s'adresse à nous via l'interphone. M. Philippe Wattenhofer est garant de la bonne marche de l'ensemble. Depuis 3 ans, nous avons aussi réorganisé les activités sur le site tel que le projet initial l'avait pensé (1 poste de travail dans le local fermé). Il se confirme à l'usage que les conditions de travail en pleine saison d'été (parfois plus de 40° dans l'espace Vélostation) ou d'hiver (température extérieure) ne correspondent pas aux conditions admissibles normales pour des activités de ce type.

Concernant les **statistiques**, 15 personnes en réinsertion ont profité de la Vélostation. La réinsertion est un volet très important du dossier. Les mesures relèvent des types suivants : rentiers AI en réinsertion, entraînements progressifs OAI, personnes en fin de droit du chômage, insertions professionnelles et socioprofessionnelles, avec ou sans coaching.

Les capacités développées sont l'autonomie, l'accueil et la communication, l'initiative, la communication hiérarchique, l'adaptation à l'environnement, l'adaptabilité, la socialisation, l'organisation et la responsabilité.

Les statistiques des abonnements sont les suivantes :

Abonnements annuels
But pour le 31 décembre 2017 : 50

Etat au 31 décembre 2017 : 56

→ 109% des objectifs atteints (56 abonnements annuels vendus en 2016)

Abonnements mensuels
But pour le 31 décembre 2017 : 150

Etat au 31 décembre 2017: 203

→ 135.33% des objectifs atteints (145 abonnements mensuels vendus en 2016, soit une augmentation de 40%)

Cartes journalières
But pour le 31 décembre 2017 : 500

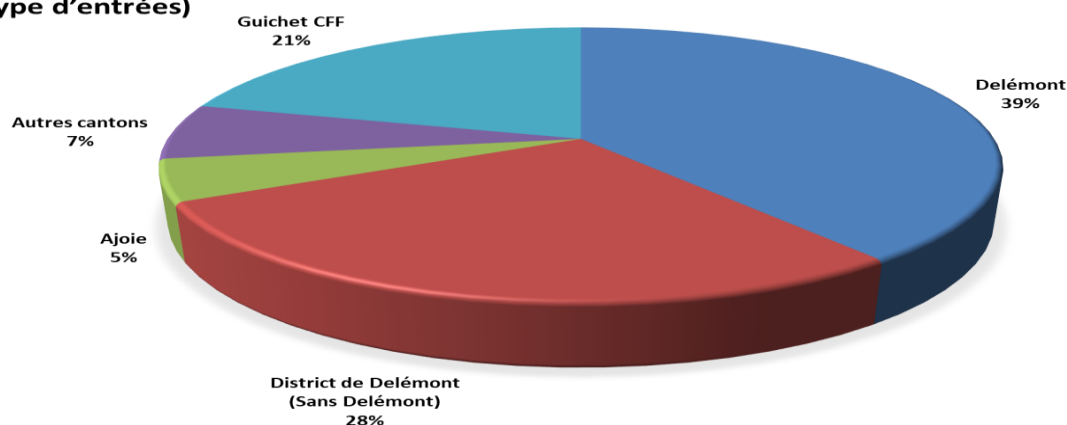
Etat au 31 décembre 2017 : 715

→ 143% des objectifs atteints (594 entrées individuelles vendues en 2016, soit une augmentation de 20%)



Vélostation - Année de fonctionnement 2017:

Provenance des utilisateurs par région en % (sans distinction de type d'entrées)



12) Comptes 2017

M. Henri Erard présente les comptes 2017. Le compte de fonctionnement présente un excédent de charges de Fr. 135'738.- à charge des communes. Le compte d'investissement présente un investissement net de Fr. 47'149.35 pris en charge par les communes.

L'assemblée accepte les comptes 2017 par levée de mains, avec majorité évidente, sans opposition.

13) Budget 2019

M. Henri Erard présente les budgets de fonctionnement et d'investissement 2019. Un message a été remis avec le budget. Son contenu est rappelé. Au chapitre du processus Cité de l'énergie, le budget 2019 correspond exactement au plan d'action.

									Budget estimatif des actions coordonnées au niveau de l'AggloD			
	Plan d'actions 2019-2022	Responsabilité	2018	2019	2020	2021	2022	Domaines concernés	2019	2020	2021	2022
1	Mise en œuvre du PDR (domaines urbanisme, mobilité, nature et paysage), actions du PA1, PA2 et PA3	Communes + AggloD						D1/D4	Selon les budgets prévus dans les communes			
2	Révision de la Conception directrice de l'AggloD (CE AggloD)	AggloD						D1				50 000
3	Bilan Région-Energie de manière synchrone avec Delémont	AggloD						D1	7 500			
4	Intégration du Standard bâtiment 2015 (SB 2015) dans les processus communaux	Communes						D2/D5	Pas de budget spécifique			
5	Intégration du Standard d'achats responsables 2013 (SA 2013) dans les processus communaux	Communes + AggloD						D5	Pas de budget spécifique			
6	Suivi hebdomadaire des consommations des bâtiments communaux	Communes						D2	6 000	6 000	6 000	6 000
7	Optimisation technique (Energ Advanced) pour les bâtiments ayant un potentiel	Communes						D2	at sur 5 ans en fonction du bâtiment et de sa consommation			
8	Poursuite des investissements pour le remplacement de l'éclairage public	Communes						D2	Selon les budgets prévus dans les communes			
9	Poursuite des investissements pour lutter contre les eaux claires parasites et les fuites dans les réseaux d'eau	Communes						D3	Selon les budgets prévus dans les communes			
10	Poursuite du déploiement des moloks, projet biogaz et déchetterie	SEOD						D3	Dans le cadre du budget SEOD			
11	Poursuite des améliorations à la STEP (traitement des micropolluants, médaille d'eau)	SEDE						D3	Dans le cadre du budget SEDE			
12	Renforcement de la communication régionale sur le thème de l'énergie (site internet, journal Agglo)	AggloD						D6	30 000	10 000	10 000	10 000
13	Réflexion régionale sur la stratégie à mettre en place pour clarifier la répartition des zones énergétiques (CAD, gaz, etc.)	Communes + AggloD						D1/D5		15 000		
14	Renforcement du corporate indentity Cité de l'énergie sur les documents communaux	Communes						D6	Pas de budget spécifique			
15	Formation et sensibilisation du personnel (organisation de cours, y compris tout public)	Communes + AggloD						D6	5 000	5 000	5 000	5 000
Total I									48 500	36 000	21 000	71 000

									Budget mandataire énergie			
	Prestation mandataire énergie		2018	2019	2020	2021	2022		2019	2020	2021	2022
A	Mandataire énergie	AggloD						D1-D6	20 000	20 000	20 000	20 000
B	Diverses dépenses externes (location de salle, matériel, réception)	AggloD							3 000	3 000	3 000	3 000
C	Cotisation Cité de l'énergie	AggloD							5 200	5 200	5 200	5 200
Total II									28 200	28 200	28 200	28 200

Domaines Cité de l'énergie	
D1	Développement, planification urbaine et régionale
D2	Bâtiments de la collectivité et installations
D3	Approvisionnement et dépollution
D4	Mobilité
D5	Organisation interne
D6	Collaboration et communication

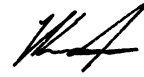
Total I+II	76 700	64 200	49 200	99 200
-------------------	---------------	---------------	---------------	---------------

L'assemblée accepte le budget 2019 à majorité évidente, sans opposition.

14) Divers

L'assemblée est close à 19 h. 30. Elle est suivie d'une séance photos des élus et d'un apéritif.

Le secrétaire :



H. Erard

Annexes : Liste des présences, comptes 2017 et budget 2019 acceptés.

Agglomération de Delémont
Assemblée du Syndicat d'agglomération de Delémont
du 20 septembre 2018

Liste de présence des membres de l'assemblée

commune	prénom	nom	voix	excuse	présence	voix possible	voix 20 9 2018
Châtillon	Thibault	Fluri	1	1		1,2	0
	Thierry	Ortega	1	1		1,2	0
	Joseph	Rossé	1	1		1,2	0
	Philippe	Seuret	1	1		1,2	0
Courrendlin	Valérie	Bourquin	1		1	1,9	1,9
	Bernard	Chételat	1	1		1,9	0
	Martin	Fehr	1		1	1,9	1,9
	Fabian	Lachat	1		1	1,9	1,9
	Jean-Noël	Minger	1		1	1,9	1,9
	Vincent	Scherrer	1	1		1,9	0
Courroux	Raphaël	Ciocchi	1	1		1,9	0
	Sandrine	Fleury	1	1		1,9	0
	Yves-Alain	Fleury	1		1	1,9	1,9
	Thomas	Stettler	1		1	1,9	1,9
	Pierre	Luchinger	1		1	1,9	1,9
	Roberto	Segalla	1		1	1,9	1,9
Courtételle	Hervé	Cattin	1		1	1,7	1,7
	Jean-Claude	Finger	1		1	1,7	1,7
	Jean-Ulrich	Furrer	1	1		1,7	0
	Sabine	Galeuchet	1		1	1,7	1,7
	Christine	Gygax	1		1	1,7	1,7
	Françoise	Schaffter	1		1	1,7	1,7
Delémont	Ernest	Borruat	1		1	6,4	6,4
	Esther	Gelso	1		1	6,4	6,4
	Murielle	Macchi-Berdat	1	1		6,4	0
	Claude	Schlächter	1		1	6,4	6,4
Develier	Pascal	Hänni	1		1	1,6	1,6
	Noémie	Odiet	1		1	1,6	1,6
	Daniel	Rohrbach	1		1	1,6	1,6
	Frédéric	Scheurer	1		1	1,6	1,6
Rebeuvelier	Agnès	Bieli	1	1		1,2	0
	Philippe	Charmillot	1		1	1,2	1,2
	Gérald	Chételat	1		1	1,2	1,2
	Marcel	Villiger	1		1	1,2	1,2
Rossemaison	Marie-Madeleine	Chapuis	1		1	1,3	1,3
	Nadine	Flury	1		1	1,3	1,3
	Claudine	Ranzi	1	1		1,3	0
	Alain	Tissot	1		1	1,3	1,3
Soyhières	Bernard	Dessarzin	1		1	1,2	1,2
	Pascal	Grun	1		1	1,2	1,2
	Nicole	Hanser	1		1	1,2	1,2
	Yvan	Vogt	1	1		1,2	0
Val Terbi	Yvan	Burri	1		1	1,9	1,9
	Claude-Alain	Chapatte	1	1		1,9	0
	Elisabeth	Dennert	1		1	1,9	1,9
	Christophe	Fleury	1	1		1,9	0
	Dorothée	Lovis	1		1	1,9	1,9
	Pierre	Lovis	1		1	1,9	1,9
Vellerat	Marcel	Dupré	1		1	1	1
	Marcel	Fringeli	1		1	1	1
	André	Gafner	1		1	1	1
	Thérèse	Güdel	1		1	1	1
			52		37	100	72,0
21 nouveaux					26	quorums	50,0

majorité des voix : 36,1

		Comptes 2016		Budget 2017		Comptes 2017		Budget 2018		Commentaires des comptes 2017
Fonctionnement		Charges	Produits	Charges	Produits	Charges	Produits	Charges	Produits	
1.	Autorités, administration									
111	Conseil	8 015,00		10 000		7 857,20		10 000		Indemnités et vacations
112	Assemblée et commissions	7 740,00		10 000		7 824,75		10 000		aménagement+énergie et assemblées
116	Charges sociales	312,30		500		622,70		500		
130	Honoraires et frais									
	Bureau technique :									
	- Mandat secrétariat	34 141,00		45 000		38 750,00		40 000		mandat Erard Sàrl
	- Mandat aménagement	60 801,60		55 000		59 055,20		60 000		mandat commune Delémont
	Delémont journal	25 855,20		32 000		27 817,55		32 000		
	Autres frais administratifs	488,40		2 000		2 259,55		1 000		
2.	Travaux publics, aménagement									
240	Aménagement du territoire									
	Subvention cantonale		20 000,00		20 000		20 000,00			0 subvention pour la mise en place du bureau technique
245	Processus Région énergie	25 489,50		16 000		57 566,70		16 000		décalage charges et produits
	Mesures et communication			15 000				54 200		
	Subvention OFEN		15 000,00		15 000		15 000,00			
	Subvention cantonale						10 000,00			
	Participations des communes						47 005,00		70 200	
7.	Economie publique									
711	Vélostation	20 037,65		25 000		15 941,30		20 000		déficit d'exploitation budgété et corrigé
740	Participation au slowUp Jura	10 000,00		10 000		10 000,00		10 000		
8.	Finances									
810	Intérêts et frais	32,00		100		48,00		100		
830	Participations des communes encaissées		205 590,00				168 068,00			Excédent réparti
	et à recevoir				185 550				183 600	
	Participations reçues d'avance	47 677,35				32 330,05				
840	Intérêts actifs		0,00		50					
	Total du compte de fonctionnement	240 590,00	240 590,00	220 600	220 600	260 073,00	260 073,00	253 800	253 800	
Investissement		Dépenses	Recettes	Dépenses	Recettes	Dépenses	Recettes	Dépenses	Recettes	
200	Gare routière et vélo-station									
	Participation au projet									crédit voté 2012
	Participation des communes									solde en 2023
240	Aménagement									
	Plan directeur régional	55 844,20		63 000		28 470,30				
	Programme 3e génération	95 995,85		30 000		92,40				
	Subventions cantonales		15 000,00		15 000		16 290,00			
	Participation des communes encaissées		69 999,00		78 000		94 754,00			
	Participations reçues d'avance					47 604,65				
	Participation des communes à encaisser		66 841,05							
710	Transports									
	Etude aménagements des arrêts de bus					33 199,95				
	Participation des communes									
720	Agriculture									
	Etude campagne d'agglomération			50 000		1 676,70				
	Participation cantonale				25 000					
	Participation des communes				25 000					
	Total du compte d'investissement	151 840,05	151 840,05	143 000	143 000	111 044,00	111 044,00	0	0	

Utilisation des crédits d'investissement :							
	crédit voté (en francs)	voté le	Comptes 2016 et années antérieures	Comptes 2017	dépenses brutes totales à fin 2017	Solde estimé	Commentaires
Gare routière et vélo-station, participation	1 060 000	28 6 2012	954 000,00	0,00	954 000,00	106 000	solde en 2023
Plan directeur régional	290 000	5 12 2013	277 888,20	28 470,30	306 358,50	0	terminé en 2017
Programme 3e génération	120 000	17 9 2015	117 995,45	92,40	118 087,85	10 000	solde en 2018 (étude transports publics)
Etude portant sur l'amélioration des arrêts de bus	40 000	24 11 2016		33 199,95	33 199,95	6 000	solde en 2018
Etude de la campagne d'agglomération	55 000	21 9 2017		1 676,70	1 676,70	53 000	

Clé de répartition des comptes 2017 :		
A	Montant à payer par les communes au 1er janvier 2017 au titre de la part aux charges de fonctionnement.	bilan d'entrée
B	Montant facturé et payé en 2017 au titre de la part aux charges de fonctionnement (acompte no 1 du 28 avril 2017).	produit
C	Montant payé en trop par les communes au titre des charges de fonctionnement 2017 (participations reçues d'avance).	charge
D	Montant payé en trop par les communes au 1er janvier 2018 au titre de la part aux charges de fonctionnement (D = C - A).	passif
E	Répartition du montant encaissé d'avance de 106'000 frs en 2016.	passif
F	Montant à payer par les communes au 1er janvier 2017 au titre de la part aux dépenses d'investissement.	bilan d'entrée
G	Montant facturé et payé au titre de la part aux dépenses d'investissement (acompte no 1 du 28 avril 2017).	recette
H	Montant payé en trop au titre des dépenses d'investissements 2017 ci-dessus (participations reçues d'avance).	dépense
I	Montant payé en trop par les communes au 1er janvier 2018 au titre de la part aux dépenses d'investissement (I = H -F).	passif

	nombre d'habitants au 1.1.2017	Clé de répartition 2017	A	B	C	D	E	F	G	H	I
Châtillon	483	1,8%	421,25	2 926,00	576,35	155,10	1 839,04	440,70	1 790,00	848,65	407,95
Courrendlin	2 817	10,4%	2 468,10	17 145,00	3 361,40	893,30	10 774,87	2 551,40	10 462,00	4 949,50	2 398,10
Courroux	3 238	12,0%	2 776,80	19 823,00	3 863,75	1 086,95	12 374,20	3 000,40	12 171,00	5 689,20	2 688,80
Courtételle	2 544	9,4%	2 259,15	15 812,00	3 035,65	776,50	9 918,22	2 368,40	9 668,00	4 469,85	2 101,45
Delémont	12 400	45,8%	11 375,57	77 748,00	14 796,35	3 420,78	49 060,61	2 138,64	39 818,00	21 787,05	19 648,41
Develier	1 407	5,2%	1 329,90	8 701,00	1 678,90	349,00	5 552,47	1 225,10	5 219,00	2 472,10	1 247,00
Rebeuvelier	379	1,4%	358,80	2 445,00	452,25	93,45	1 544,32	364,65	1 490,00	665,90	301,25
Rossemaison	653	2,4%	537,05	3 701,00	779,20	242,15	2 330,23	542,00	2 249,00	1 147,35	605,35
Soyhières	462	1,7%	472,50	3 033,00	551,30	78,80	1 945,13	430,70	1 818,00	811,75	381,05
Val Terbi	2 640	9,7%	2 464,55	16 286,00	3 150,20	685,65	10 366,19	2 327,70	9 808,00	4 638,55	2 310,85
Vellerat	71	0,3%	76,50	448,00	84,70	8,20	294,72	58,30	261,00	124,75	66,45
Totaux :	27 094	100,0%	24 540,17	168 068,00	32 330,05	7 789,88	106 000,00	15 447,99	94 754,00	47 604,65	32 156,66

Bilan	au 31.12.2016	au 31.12.2017		au 31.12.2016	au 31.12.2017
Actifs			Passifs		
Compte-courant Banque Raiffeisen	14 722,23	201 608,33	Créanciers	5 660,00	35 978,95
Impôt anticipé	0,50	0,50	Passifs transitoires	20 037,65	101 309,10
Débiteurs		81 459,00	Dû à Delémont 2023	106 000,00	106 000,00
Actifs transitoires	98 328,00	21 508,00	Capital propre	21 341,24	21 341,24
Dû par Delémont	13 514,21		Dû à Delémont		23 069,19
Dû par Châtillon	861,95		Dû à Châtillon		563,05
Dû par Courrendlin	5 019,50		Dû à Courrendlin		3 291,40
Dû par Courroux	5 777,20		Dû à Courroux		3 775,75
Dû par Courtételle	4 627,55		Dû à Courtételle		2 877,95
Dû par Develier	2 555,00		Dû à Develier		1 596,00
Dû par Rebeuvelier	723,45		Dû à Rebeuvelier		394,70
Dû par Rossemaison	1 079,05		Dû à Rossemaison		847,50
Dû par Soyhières	903,20		Dû à Soyhières		459,85
Dû par Val Terbi	4 792,25		Dû à Val Terbi		2 996,50
Dû par Vellerat	134,80		Dû à Vellerat		74,65
Total	153 038,89	304 575,83	Total	153 038,89	304 575,83

Bilan d'entrée : colonne
24 540,17 actif A
+ 15 447,99 actif F
39 988,16 actif net au 1er janvier 2017
39 988,16 1er janvier 2017

Bilan de sortie : D
7 789,88 passif I
32 156,66 passif
39 946,54 passif net au 31 décembre 2017
39 946,54 1er janvier 2018

		Comptes 2017		Budget 2018		Budget 2019		Commentaires
Fonctionnement		Charges	Produits	Charges	Produits	Charges	Produits	
1. Autorités, administration								
111	Conseil	7 857,20		10 000		10 000		Indemnités et vacations
112	Commissions	7 824,75		10 000		10 000		Aménagement+énergie et assemblées
115	Personnel administratif							
116	Charges sociales	622,70		500		500		
130	Honoraires et frais							
Bureau technique :								
	- Mandat secrétariat	38 750,00		40 000		40 000		
	- Mandat aménagement	59 055,20		60 000		60 000		
	Delémont journal	27 817,55		32 000		24 000		pages énergie dans le budget énergie
	Autres frais administratifs	2 259,55		1 000		1 000		
2. Travaux publics, aménagement, énergie								
240	Aménagement du territoire							
	Subvention cantonale		20 000,00					Participation bureau technique
241	Réhabilitation habitat centres anciens					10 000		selon information
242	Concept régional de promotion des zones d'activités					10 000		selon information
245	Processus Cité de l'énergie	57 566,70		16 000		28 200		Suivi du processus et cotisation
	Réalisation de mesures			54 200		63 500		selon projet plan d'actions 2019-2022
	Subvention OFEN		15 000,00				15 000	
	Subvention cantonale		10 000,00					
	Participation des communes		47 005,00		70 200		76 700	
7. Economie publique								
710	Transports publics					4 000		Etude nouveaux horaires (fin)
711	Vélostation	15 941,30		20 000		15 000		Déficit d'exploitation de la vélostation
712	Projet pour la mobilité future					4 500		selon information
740	Participation au slowUp Jura	10 000,00		10 000		10 000		
8. Finances								
810	Intérêts et frais	48,00		100		100		
830	Participations des communes encaissées		168 068,00		183 600		199 100	Excédent réparti
	Participations reçues d'avance	32 330,05						
	Prélèvement sur réserve							
Total du compte de fonctionnement		260 073,00	260 073,00	253 800	253 800	290 800	290 800	
Investissement				Dépenses	Recettes	Dépenses	Recettes	
240	Aménagement							
	Plan directeur régional	28 470,30						décompte final comptes 2017
	Programme 3e génération	92,40						décompte final 2018
	Subvention cantonale		16 290,00					PDR: 71'290, PA3 28'446
	Programme 4e génération					50 000		2019 - 2021 crédit à voter
	Participation des communes (encaissées)		94 754,00					réalisation 2019 - 2020
	Participation reçues d'avance	47 604,65						
	Participation à recevoir						50 000	
710	Transports							
	Etude aménagements des arrêts de bus	33 199,95						
	Participation des communes							
720	Agriculture							
	Etude campagne d'agglomération	1 676,70						réalisation 2017 et 2018
	Participation cantonale							
	Participation des communes							
Total du compte d'investissement		111 044,00	111 044,00	0	0	50 000	50 000	

Clé de répartition du budget 2019						
	nombre d'habitants au 1.1.2017	Clé de répartition	Participation 2019 au fonctionnement	Participation 2019 mesures énergie	Participation 2019 à l'investissement	total
Châtillon	483	1,8%	3 549	2 521	891	6 962
Courrendlin	2 817	10,4%	20 701	14 704	5 199	40 603
Courroux	3 238	12,0%	23 794	16 902	5 975	46 672
Courtételle	2 544	9,4%	18 695	13 279	4 695	36 669
Delémont	12 400	45,8%	91 121	0	22 883	114 005
Develier	1 407	5,2%	10 339	7 344	2 597	20 280
Rebeuvelier	379	1,4%	2 785	1 978	699	5 463
Rossemaison	653	2,4%	4 799	3 409	1 205	9 412
Soyhières	462	1,7%	3 395	2 412	853	6 659
Val Terbi	2 640	9,7%	19 400	13 780	4 872	38 052
Vellerat	71	0,3%	522	371	131	1 023
	27 094	100,0%	199 100	76 700	50 000	325 800