

Assemblée, par son président
M. Silvio Mittempergher
Administration communale
2843 Châtillon

Delémont, le 6 novembre 2013

**Aux Conseils des communes de l'agglomération de
Delémont (Châtillon, Courrendlin, Courroux,
Courtételle, Delémont, Develier, Rebeuvelier,
Rossemaison, Soyhières, Val Terbi et Vellerat)**

Invitation à l'assemblée d'agglomération

Mesdames et Messieurs les conseillers communaux,

Nous avons l'avantage de vous inviter à l'assemblée du Syndicat d'agglomération de Delémont. Elle aura lieu le

**jeudi 5 décembre 2013
de 19 h. à 20 h.
à la salle du Conseil de ville, 2^e étage, Hôtel de ville,
place de la Liberté à Delémont**

L'ordre du jour sera le suivant :

- 1) Ouverture de l'assemblée
- 2) Appel
- 3) Procès-verbal de l'assemblée du 20 mars 2013
- 4) Présentation des projets d'agglomération réalisés et en cours, par MM. Edouard Choffat et Hubert Jaquier
- 5) Election du (de la) deuxième vice-président (e) de l'assemblée
- 6) Voter un crédit de Fr. 290'000.- pour la réalisation du plan directeur régional
- 7) Budget 2014
- 8) Divers

L'assemblée sera suivie d'un apéritif.

Vous trouverez en annexe les documents relatifs aux points 6 et 7 de l'ordre du jour.

Le procès-verbal de l'assemblée du 20 mars a été remis aux secrétariats communaux par courriel du 22 mars 2013. Il ne sera pas lu.

Dans l'attente de vous rencontrer, nous vous prions d'agréer, Mesdames, Messieurs les conseillers communaux, l'expression de nos salutations distinguées.

Le président :

Le secrétaire :



Silvio Mittempergher

Henri Erard

Annexes: mentionnées

Copie pour invitation : MM. les maires membres du conseil d'agglomération, M. le Ministre Philippe Receveur, Mme Chantal Deschenaux, MM. David Asséo, Alain Beuret, Raphaël Macchi et Edouard Choffat, Service du développement territorial, Jean-Philippe Chollet, chef du Service cantonal des Ponts et chaussées, Raphaël Schneider, chef du Service des communes, Hubert Jaquier, chef du Service de l'urbanisme, de l'environnement et des travaux publics de la ville de Delémont, presse.

Assemblée d'agglomération de Delémont

Séance du 5 décembre 2013

Voter un crédit de Fr. 290'000.- en faveur de la réalisation d'un plan directeur régional de l'agglomération

Le plan directeur régional est un instrument de planification situé à un niveau intermédiaire entre le plan directeur cantonal et l'aménagement local. Son objectif principal est particulièrement ambitieux: coordonner toutes les politiques sectorielles en lien avec le territoire au-delà des limites communales, dans un espace fonctionnel.

La réalisation du plan directeur régional est prévue depuis la constitution du Syndicat d'agglomération. Elle constitue une étape indispensable dans l'objectif de coordination de l'aménagement du territoire de l'agglomération.

Une première étape (phase 1) a été réalisée en 2013. Le rapport technique adopté par le conseil d'agglomération le 1^{er} octobre 2013 précise la problématique, les enjeux et les objectifs de la démarche. Il est annexé.

Le conseil d'agglomération propose à l'assemblée de voter un crédit de Fr. 290'000.- en faveur de la réalisation du plan directeur régional. Ce montant comprend toutes les étapes réalisées et à réaliser.

Le montant devra être versé par les communes membres du Syndicat d'agglomération, selon la clé de répartition statutaire (art. 24), soit selon le nombre des habitants, mis à jour chaque année. Il est intégré aux budgets annuels d'investissements comme suit : 2013 : Fr. 30'000.-, 2014 : Fr. 200'000.-, 2015 : Fr. 60'000.- Voir également le budget 2014.

Les assemblées communales ne sont pas appelées à se prononcer, en raison du caractère lié de la dépense. En effet, les décisions de l'agglomération engagent les communes. Le crédit est soumis au referendum facultatif.

Par l'adoption du crédit, l'assemblée donne compétence au conseil pour mettre en œuvre la dépense (organisation des études, appels d'offres, signatures des contrats).

Une fois réalisé, le plan directeur sera soumis à l'approbation de chaque conseil communal, puis de l'assemblée d'agglomération. Il engagera les autorités communales et de l'agglomération.

Annexe : Rapport technique du plan directeur régional.

Conseil d'agglomération, 1^{er} octobre 2013

Procès-verbal
de l'assemblée du Syndicat d'agglomération de Delémont
du 5 décembre 2013 à Delémont

1) Ouverture de l'assemblée, par M. Silvio Mittempergher, président

M. Silvio Mittempergher salue les membres des conseils invités à l'assemblée (11 maires et 32 conseillers et conseillères communaux) des 11 communes membres du Syndicat, et les invités, Mme Chantal Deschenaux, cheffe du Service cantonal du développement territorial, Alain Beuret, chef de la section de l'aménagement du territoire au Service du développement territorial, Edouard Choffat, chargé de projets au Service du développement territorial, Hubert Jaquier (chef du Service de l'urbanisme, de l'environnement et des travaux publics de la ville de Delémont) et Thierry Bédât (Le Quotidien jurassien).

Sont excusés M. le Ministre Philippe Receveur (Chef du Département de l'environnement et de l'équipement), MM. Jean-Philippe Chollet (chef du Service cantonal des Infrastructures), Raphaël Schneider (chef du Service des communes), David Asséo (Délégué cantonal aux transports), Raphaël Macchi (urbaniste au Service du développement territorial) et plusieurs membres de l'assemblée (voir la liste des présences en annexe).

M. Silvio Mittempergher se présente. L'ordre du jour prévu dans l'invitation du 6 novembre est accepté.

2) Appel

M. le Président indique qu'un appel est nécessaire selon les statuts pour vérifier le quorum. M. Henri Erard procède à l'appel. 32 délégués sur 52 sont présents, représentant 67,8 % des voix (Voir annexe). L'assemblée peut valablement siéger.

Malgré le fait que la valeur des voix n'est pas identique selon la commune, M. le Président précise que les votations se feront à mains levées, pour simplifier la procédure. Si le résultat d'un vote ne paraît pas clair, le vote sera répété, de manière nominative, sur appel. Le vote à bulletin secret pourra être demandé par l'assemblée, selon les statuts.

3) Procès-verbal de l'assemblée du 20 mars 2013

Le procès-verbal de l'assemblée plénière du 20 mars 2013 est accepté.

4) Présentation des projets d'agglomération réalisés et en cours, par MM. Edouard Choffat et Hubert Jaquier

MM. Edouard Choffat et Hubert Jaquier présentent l'exposé annexé, portant l'avancement des mesures et sur les travaux de la vélostation et de la gare routière.

La discussion est ouverte. M. Christian Zuber demande si des places de parc proches de la gare vont disparaître et si la Poste envisage de se déplacer?

M. Hubert Jaquier répond qu'effectivement la Poste réfléchit à l'avenir de ses bâtiments. Il pourra en résulter une offre de guichets et de places de parcs différentes. Le tri serait déplacé ailleurs.

MM. Edouard Choffat et Hubert Jaquier sont remerciés.

5) Election du (de la) deuxième vice-président (e) de l'assemblée

M. Pierre Kohler, président du conseil, propose la candidature de Mme Nadine Flury, conseillère communale à Rossemaison pour la fonction de deuxième vice-présidente. Mme Nadine Flury est élue par applaudissements.

6) Voter un crédit de Fr. 290'000.- pour la réalisation du plan directeur régional

M. H. Erard présente le message. La discussion n'est pas utilisée. L'assemblée accepte le crédit sans opposition.

7) Budget 2014

M. Henri Erard présente le budget 2014. Mme Chantal Deschenaux confirme que la subvention cantonale de 50'000 frs sera effectivement supprimée. Concernant le bureau technique, les modalités et le financement seront définis prochainement.

M. Jean-Pierre Mischler propose de supprimer les dépenses en faveur de la vélostation et du slow-up.

M. Pierre Kohler propose de voter le budget tel qu'il est proposé. La variante d'exploitation choisie pour la vélo-station est prudente dans les coûts et les activités, donc aussi au niveau du déficit budgété. Le conseil d'agglo sera vigilant concernant les coûts de fonctionnement.

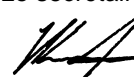
Il rappelle également que la participation financière en faveur du slowUp est à l'étude, dans le sens d'une réduction.

L'assemblée accepte le budget proposé par une majorité évidente avec 2 oppositions.

8) Divers

M. Pierre Kohler remercie les membres des conseils communaux pour le travail réalisé. Il confirme que les remarques concernant les finances sont prises en compte par les autorités. La séance est levée à 20 h. 10. Elle est suivie de l'apéritif offert par la commune de Delémont.

Le secrétaire :



H. Erard

Agglomération de Delémont
Assemblée du Syndicat d'agglomération de Delémont
du 5 décembre 2013

Liste de présence des membres de l'assemblée

commune	prénom	nom	excuse	présence	voix possible	voix 5 12 2013
Châtillon	Myriame	Beuret	1	1	1.2	1.2
	Eliane	Joray	1	1	1.2	1.2
	Silvio	Mittempergher	1	1	1.2	1.2
	Julien	Seuret	1	excusé	1.2	0
Courrendlin	Valérie	Bourquin	1	excusé	1.8	0
	Natacha	Broquet	1	excusé	1.8	0
	Joël	Burkhalter	1	1	1.8	1.8
	Bernard	Chételat	1	1	1.8	1.8
	Martin	Fehr	1	1	1.8	1.8
	Vincent	Scherrer	1	excusé	1.8	0
Courroux	Silvère	Ackermann	1	excusé	2	0
	Cédric	Anker	1	1	2	2
	Jean-Louis	Brahier	1	1	2	2
	Yves-Alain	Fleury	1	excusé	2	0
	Philippe	Membrez	1	excusé	2	0
	Frédéric	Schneider	1	excusé	2	0
Courtételle	Jean-Baptiste	Beuret	1	excusé	1.8	0
	Sabine	Galeuchet	1	1	1.8	1.8
	Catherine	Gyseler-Christe	1	1	1.8	1.8
	Marc	Hänni	1	1	1.8	1.8
	Jacqueline	Rossé	1	1	1.8	1.8
	Cédric	Seuret	1	1	1.8	1.8
Delémont	Damien	Chappuis	1	1	6.5	6.5
	Françoise	Collarin	1	1	6.5	6.5
	Jean-Yves	Gentil	1	1	6.5	6.5
	Esther	Gelso	1	1	6.5	6.5
Develier	Pascal	Hänni	1	1	1.6	1.6
	John-Robert	Hanser	1	1	1.6	1.6
	Jean-Pierre	Mischler	1	1	1.6	1.6
	Dominique	Schärer	1	1	1.6	1.6
Rebeuvelier	Marianne	Baumgartner-Farine	1	excusé	1.2	0
	Agnès	Bieli	1	1	1.2	1.2
	Yannick	George	1	1	1.2	1.2
	Marcel	Villiger	1	excusé	1.2	0
Rossemaison	Marie-Madeleine	Chapuis	1	1	1.3	1.3
	Denis	Cuttat	1	1	1.3	1.3
	Nadine	Flury	1	1	1.3	1.3
	Francis	Meyrat	1	1	1.3	1.3
Soyhières	Martine	Almeida Fialho	1	1	1.2	1.2
	Nicole	Hanser	1	1	1.2	1.2
	Jacques	Schaller	1	1	1.2	1.2
	Christian	Zuber	1	1	1.2	1.2
Val Terbi	Yvan	Burri	1	excusé	1.8	0
	Claude-Alain	Chapatte	1	excusé	1.8	0
	Marcel	Chételat	1	excusé	1.8	0
	Françoise	Chételat-Jan	1	excusé	1.8	0
	Sylvianne	Faivre	1	excusé	1.8	0
	Carine	Hanser	1	excusé	1.8	0
Vellerat	Marcel	Dupré	1	excusé	1	0
	Marcel	Fringeli	1	1	1	1
	André	Gafner	1	excusé	1	0
	Thérèse	Güdel	1	excusé	1	0
			52	32	100.4	67.8
			27		quorums	50.2

majorité des voix : 33.9

		Comptes 2012		Budget 2013		Budget 2014		Commentaires
Fonctionnement		Charges	Produits	Charges	Produits	Charges	Produits	
1. Autorités, administration								
100	Votations	0.00		0		0		
111	Conseil	11'521.70		10'000		10'000		Indemnités et vacations
112	Commissions	5'903.00		5'000		10'000		Commission d'aménagement
116	Charges sociales	424.35				500		
130	Honoraires et frais							
	Mandat Erard Sàrl	42'360.00		50'000		50'000		
	Delémont journal	27'965.80		20'000		28'000		
	Autres frais administratifs	642.75				1'000		
2. Travaux publics, aménagement								
240	Aménagement du territoire							
	Subvention cantonale		50'000.00		50'000		50'000	
7. Economie publique				0	0			
711	Vélostation					38'430		Déficit d'exploitation
740	Participation au slowUp Jura	12'411.50		12'000		12'000		
8. Finances								
810	Intérêts et frais	57.05		100		100		
830	Participations des communes		50'752.36		47'000		99'980	Excédent réparti
	Mise en réserve pour 2013	18'250.49						
	Participations reçues d'avance		18'250.49					
840	Intérêts actifs		70.79		100		50	
850	Recettes diverses		463.00					
Total du compte de fonctionnement		119'536.64	119'536.64	97'100	97'100	150'030	150'030	
Investissement		Dépenses	Recettes	Dépenses	Recettes	Dépenses	Recettes	
200	Gare routière et vélo-station							
	Participation au projet			530'000				crédit voté 2012
	Participation des communes				530'000			2e tranche reportée à 2015
240	Aménagement							
	Participation à l'étude Sud-Gare	10'000.00		10'000				probable report à 2014
	Conception directrice	2'160.00		0				
	Programme 2e génération	29'160.00		0				
	Plan directeur régional	6.00		50'000		200'000		crédit à voter
	Subvention cantonale		34'608.00				80'000	
	Participation des communes		24'689.15		60'000		120'000	
710	Transports							
	Participation à l'étude transports publics	17'971.15		...				crédit Fr. 6'100.- sur 2013
	Guide de mobilité			6'000				crédit voté 2012
	Participation des communes				6'000			
Total du compte d'investissement		59'297.15	59'297.15	596'000	596'000	200'000	200'000	

Clé de répartition du déficit de fonctionnement 2014, selon le nombre d'habitants au 1er janvier 2013				Part à l'investissement	Total
Châtillon	452	1.7%	1'740	2'088	3'828
Courrendlin	2'595	10.0%	9'987	11'987	21'974
Courroux	3'134	12.1%	12'062	14'477	26'539
Courtételle	2'459	9.5%	9'464	11'359	20'823
Delémont	11'808	45.5%	45'445	54'545	99'989
Develier	1'394	5.4%	5'365	6'439	11'804
Rebeuvelier	385	1.5%	1'482	1'778	3'260
Rossemaison	585	2.3%	2'251	2'702	4'954
Soyhières	483	1.9%	1'859	2'231	4'090
Val Terbi	2'612	10.1%	10'053	12'066	22'118
Vellerat	71	0.3%	273	328	601
	25'978	100.0%	99'980	120'000	219'980

Syndicat d'agglomération de Delémont
Pondération des voix à l'assemblée
Art. 9 al. 2 des statuts

Art. 9 ¹ L'assemblée d'agglomération est composée de l'ensemble des conseillers communaux.

² Le calcul des voix attribué à chaque membre de l'assemblée est effectué selon les règles suivantes:

- a) chaque membre dispose d'office d'un pourcent des voix (seuil de base);
- b) les centièmes restants sont répartis entre les communes au prorata de la population;
- c) chaque membre dispose ensuite de centièmes de voix équivalent au quotient entre les centièmes attribués à la commune selon lettre b) et le nombre de conseillers de la commune. Les centièmes attribués sont arrondis à un chiffre après la virgule.

- A** nombre de conseillers communaux (=nombre de membres de l'assemblée)
- B** population au 1er janvier 2013
- C** part de la population communale au total de la population de l'agglomération
- D** seuil de base attribué d'office, en centièmes
- E** solde des voix à attribuer par commune, au prorata de la population, en centièmes
= C * nombre de voix restant à attribuer
- F** total D + E
- G** voix par membre de l'assemblée (F divisé par A), avec seuil de base, en centièmes

	A	B	C	D	E	F	G
Châtillon	4	452	1.7%	4.0	0.8	4.8	1.2
Courrendlin	6	2'595	10.0%	6.0	4.8	10.8	1.8
Courroux	6	3'134	12.1%	6.0	5.8	11.8	2.0
Courtételle	6	2'459	9.5%	6.0	4.5	10.5	1.8
Delémont	4	11'808	45.5%	4.0	21.8	25.8	6.5
Develier	4	1'394	5.4%	4.0	2.6	6.6	1.6
Rebeuvelier	4	385	1.5%	4.0	0.7	4.7	1.2
Rossemaison	4	585	2.3%	4.0	1.1	5.1	1.3
Soyhières	4	483	1.9%	4.0	0.9	4.9	1.2
Val Terbi	6	2'612	10.1%	6.0	4.8	10.8	1.8
Vellerat	4	71	0.3%	4.0	0.1	4.1	1.0
	52	25'978	100.0%	52.0	48.0	100.0	

Agglomération de Delémont
Assemblée du Syndicat d'agglomération de Delémont
du 5 décembre 2013
Liste des membres de l'assemblée

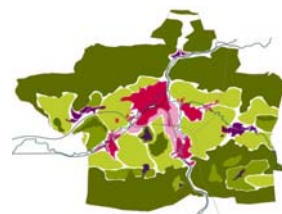
commune	prénom	nom	présence	voix possible	voix 5 12 2013
Châtillon	Myriame	Beuret	1	1.2	0
	Eliane	Joray	1	1.2	0
	Silvio	Mittempergher	1	1.2	0
	Julien	Seuret	1	1.2	0
Courrendlin	Valérie	Bourquin	1	1.8	0
	Natacha	Broquet	1	1.8	0
	Joël	Burkhalter	1	1.8	0
	Bernard	Chételat	1	1.8	0
	Martin	Fehr	1	1.8	0
	Vincent	Scherrer	1	1.8	0
Courroux	Silvère	Ackermann	1	2	0
	Cédric	Anker	1	2	0
	Jean-Louis	Brahier	1	2	0
	Yves-Alain	Fleury	1	2	0
	Philippe	Membrez	1	2	0
	Frédéric	Schneider	1	2	0
Courtételle	Jean-Baptiste	Beuret	1	1.8	0
	Sabine	Galeuchet	1	1.8	0
	Catherine	Gyseler-Christe	1	1.8	0
	Marc	Hänni	1	1.8	0
	Jacqueline	Rossé	1	1.8	0
	Cédric	Seuret	1	1.8	0
Delémont	Damien	Chappuis	1	6.5	0
	Françoise	Collarin	1	6.5	0
	Jean-Yves	Gentil	1	6.5	0
	Esther	Gelso	1	6.5	0
Develier	Pascal	Hänni	1	1.6	0
	John-Robert	Hanser	1	1.6	0
	Jean-Pierre	Mischler	1	1.6	0
	Dominique	Schärer	1	1.6	0
Rebeuvelier	Marianne	Baumgartner-Farine	1	1.2	0
	Agnès	Bieli	1	1.2	0
	Yannick	Georges	1	1.2	0
	Marcel	Villiger	1	1.2	0
Rossemaison	Marie-Madeleine	Chapuis	1	1.3	0
	Denis	Cuttat	1	1.3	0
	Nadine	Flury	1	1.3	0
	Francis	Meyrat	1	1.3	0
Soyhières	Ulrich	Gerber	1	1.2	0
	Nicole	Hanser	1	1.2	0
	Jacques	Schaller	1	1.2	0
	Christian	Zuber	1	1.2	0
Val Terbi	Yvan	Burri	1	1.8	0
	Claude-Alain	Chapatte	1	1.8	0
	Marcel	Chételat	1	1.8	0
	Françoise	Chételat-Jan	1	1.8	0
	Sylvianne	Faivre	1	1.8	0
	Carine	Hanser	1	1.8	0
Vellerat	Marcel	Dupré	1	1	0
	Marcel	Fringeli	1	1	0
	André	Gafner	1	1	0
	Thérèse	Güdel	1	1	0
			52	0	100.4
			27	quotas	50.2

majorité des voix : 50.2

PROJET D'AGGLOMERATION DE DELEMONT : ETAT DES LIEUX

ASSEMBLEE D'AGGLOMERATION
5 DECEMBRE 2013

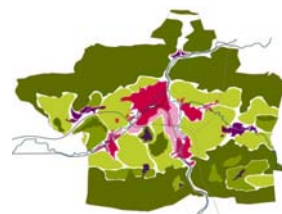
EDOUARD CHOFFAT,
SECTION DE L'AMENAGEMENT DU TERRITOIRE



PROJET D'AGGLOMERATION DE DELEMONT : ETAT DES LIEUX

Contenu de la présentation

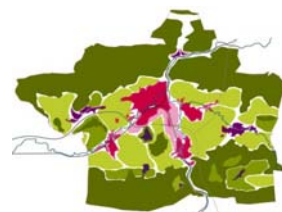
1. Contexte fédéral et cantonal
2. Organisation de l'agglomération
3. Etat d'avancement des mesures du PA1 et du PA2
4. Plan directeur régional



PROJET D'AGGLOMERATION DE DELEMONT : ETAT DES LIEUX

Contenu de la présentation

1. **Contexte fédéral et cantonal**
2. Organisation de l'agglomération
3. Etat d'avancement des mesures du PA1 et du PA2
4. Plan directeur régional



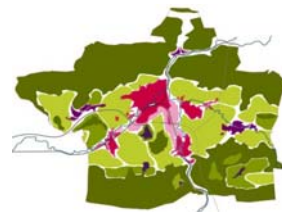
a. Contexte fédéral : politique fédérale des agglomérations

■ 4 objectifs :

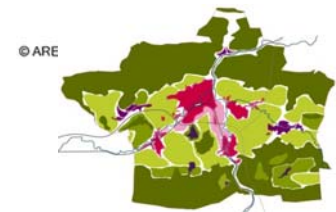
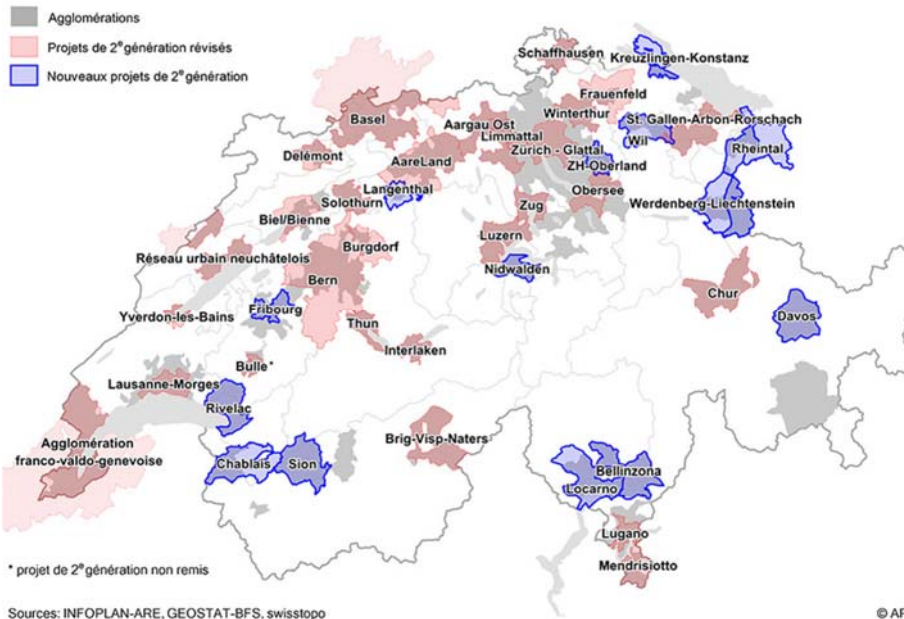
- 1) Contribuer au développement durable de l'espace urbain.
- 2) Assurer l'attractivité économique des zones urbaines et une qualité de vie élevée à leurs habitants.
- 3) Maintenir un réseau polycentrique de villes et d'agglomérations grandes, petites et moyennes.
- 4) Limiter l'extension spatiale des zones urbaines, les structurer et favoriser le développement de l'urbanisation vers l'intérieur.

■ Moyens :

- 1) Mesures d'urbanisation.
- 2) Mesures infrastructurelles : soutien financier afin d'améliorer la coordination entre urbanisation et transports.

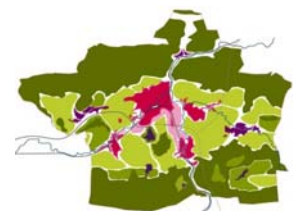
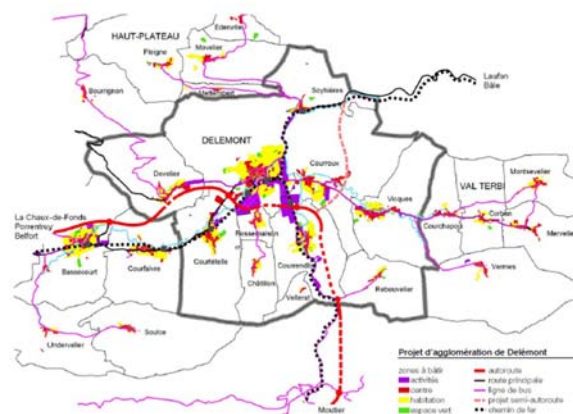


a. Contexte fédéral : politique fédérale des agglomérations



b. Contexte cantonal : Fiche 1.03.1 du plan directeur cantonal

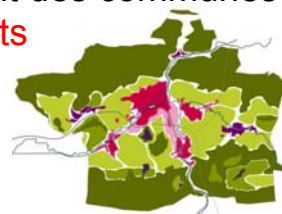
- Intérêt de la fiche : lier les communes de l'agglomération au Canton et à la Confédération
- Principes d'aménagement : fixer les objectifs en termes d'urbanisation
- Mandats de planification : déterminer les rôles du Canton et des communes



a. Historique du Projet d'agglomération



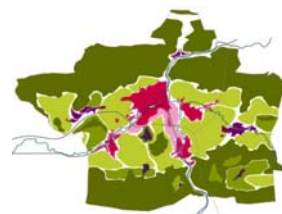
- 2007 : PA1 déposé à la Confédération
- 2009 : Décision de cofinancement du PA1 de 40%
- 2011 : Accord sur les prestations + Conventions de financement
- 2012 : Début des premiers travaux, adaptation du plan directeur cantonal et des plans d'aménagement des communes
- 2012/13 : PA2 + arrêté fédéral sur la libération de crédits + début des études du PDR



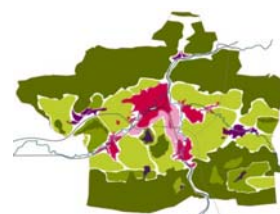
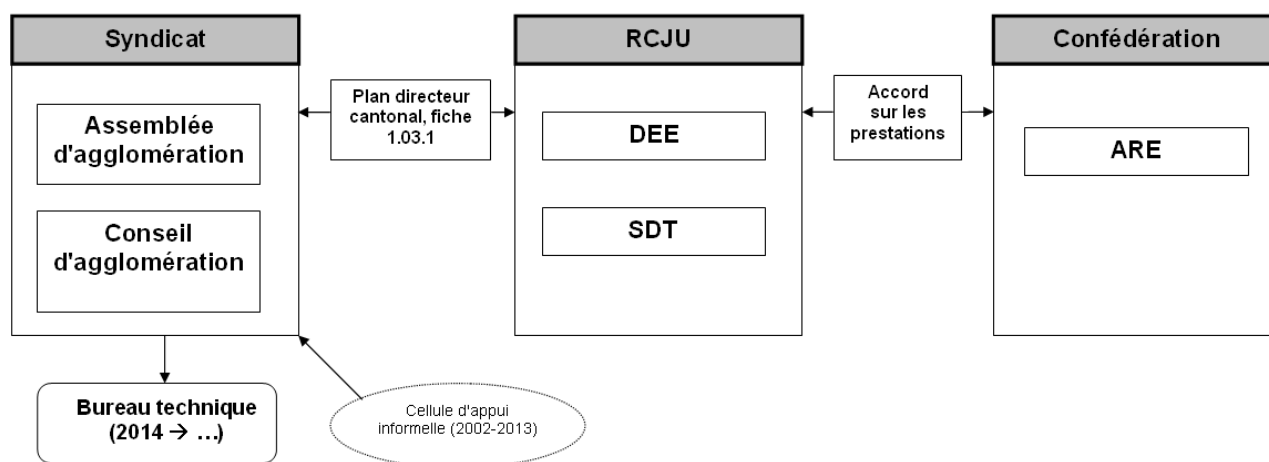
PROJET D'AGGLOMERATION DE DELEMONT : ETAT DES LIEUX

Contenu de la présentation

1. Contexte fédéral et cantonal
2. **Organisation de l'agglomération**
3. Etat d'avancement des mesures du PA1 et du PA2
4. Plan directeur régional



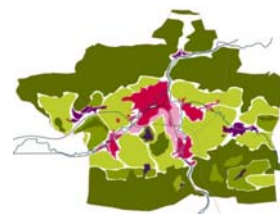
Organisation de l'agglomération



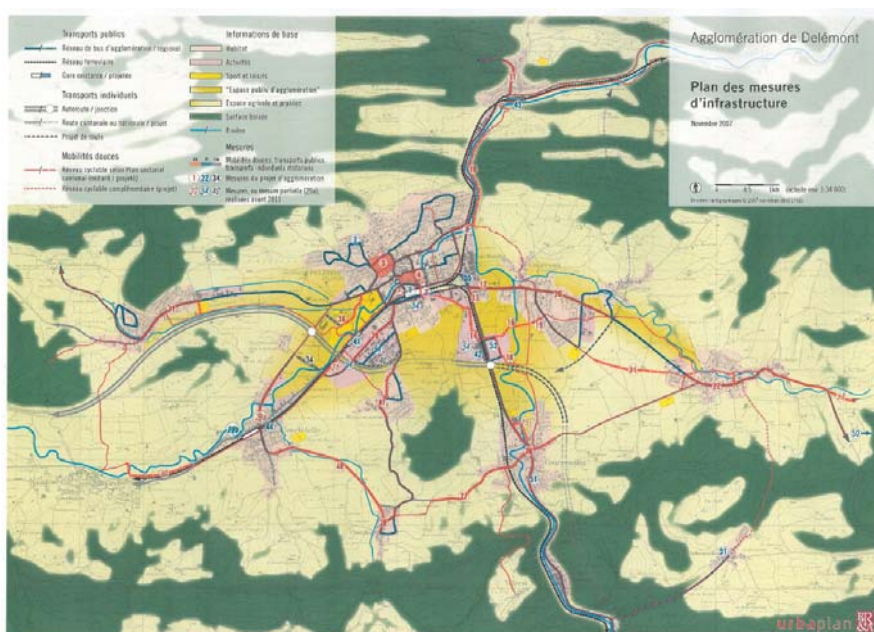
PROJET D'AGGLOMERATION DE DELEMONT : ETAT DES LIEUX

Contenu de la présentation

1. Contexte fédéral et cantonal
2. Organisation de l'agglomération
3. **Etat d'avancement des mesures du PA1 et du PA2**
4. Plan directeur régional

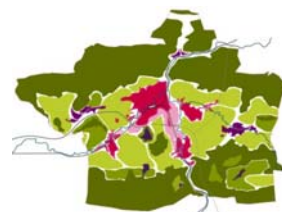


a. PA1 : Mesures d'infrastructure








■ Mesures A du PA1 = **14.83 mio CHF**(hors TVA et renchérissement)

■ Cofinancement fédéral = **5.93 mio CHF (40%)**

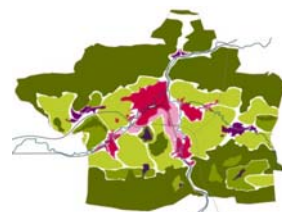


a. PA1 : Mesures d'infrastructure : Etat des lieux 2013

Projet d'agglomération de Delémont					JURA  DÉPARTEMENT DE L'ENVIRONNEMENT ET DE L'ÉQUIPEMENT		DÉPARTEMENT DE L'ENVIRONNEMENT ET DE L'ÉQUIPEMENT SERVICE DU DÉVELOPPEMENT TERRITORIAL																
Suivi des mesures PA1 (2011-2014)																							
N°	Objet	Accord sur les prestations	Priorité	Coût 2007 TVA et rench inclus	Coût 2013	Planification																	
						2012			2013			2014			2015								
						FFI	B. JU	Com.	FFI	B. JU	Com.	FFI	B. JU	Com.	FFI	B. JU	Com.						
1a	Pôle d'échange (gare routière)	mesures A (cofinancées)	A1	5.00	3.60	0.02	0.02	0.10	0.03	0.03	0.10	0.25	0.17	0.20	1.00	0.73	1.02						
1b	Vélostation, gare de Delémont		A1	0.30	1.70	0.10	0.10			0.10	0.43		0.08	0.00				0.00					
4a1	Centre gare, zone 20 km/h, étape 1, Avenue Gare Sud, Delémont		A1	3.50	3.60			0.10			0.10			0.50				1.70					
10	Itinéraire Delémont - Sohières sur rive droite de la Birse		A1	0.30	0.51																		
12	Itinéraire cyclable sur route cantonale 250.2, porte d'entrée Est		A1	2.50	3.00					0.01													
20	Courroux (traversée du village)		A1	3.00	3.00				0.60	0.05		0.60	0.10	0.00	0.47								
31	Itinéraire Courroux - Vicques par Bellevue			réalisée en 2012																			
37	Itinéraire Courrendin - Châtillon par route communale			en cours de réalisation 2013																			
50	Rebroussement Monsteveller		A1	0.20	0.20																		
51	Rebroussement Courrendin/Rebeuveller		A1	0.20	0.10																		
52	Raccordement direct transports publics ZARD-route cantonale	A1	0.30	0.30		0.003																	
55	Accélération des bus à l'entrée Sud-Est de Delémont	A1	1.10	1.10					0.01														
11	Sohières (aménagement de la route de France)	Mesures Ae (non cofinancées)	Ae	2.70	1.80																		
13	Porte d'entrée Sud-Est, route cantonale 6			intégrée à la mesure 36																			
22	Vicques, route cantonale		Ae	0.80	2.00																		
29b	Courtételle, portes d'entrée			remplacée par mesure 2013																			
31	Genevren, traversée de la localité			réalisée, complétée par 2013																			
36a	Vies Ste-Catherine, itinéraire vélos et piétons		Ae	0.50	0.50										0.15			0.50					
36b	Route d'accès aux Prés Roses depuis la route de Courtételle		Ae	1.00	1.00																		
48	Itinéraire Courtételle - Châtillon par route communale		Ae	0.70	0.80																		
53	Réaménagement et équipements des arrêts de bus		Ae	2.00	2.00																		
Total PFI						0.12			0.63			0.85			1.47								
Total Budget JU							0.12			0.20		0.35			0.73								
Total Communes								0.30			0.63		0.85			3.22							
Légende																							
						 montant à inscrire au budget cantonal (B. JU)																	
						 montant à inscrire au budget communal (Com.)																	
						 montant à inscrire au PFI 2017-2021																	
						 financement manquant																	

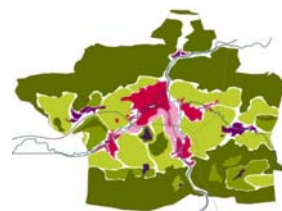
a. PA1 : Mesures réalisées ou en cours (2013)

N°	Nom de la mesure	Coût de la mesure	Type de mesure	
27	Itinéraire cyclable Courrendlin - Châtillon	0.87	A	en cours
1b/1a	Vélostation, Delémont, étape 1	0.85	A	fin des travaux janvier 2014
21	Itinéraire Courroux - Vicques par Bellevie	0.26	A	réalisée en 2012
9b	Passage à niveau CFF Porte d'entrée Nord-Est, Delémont	1.47	Ae	Réalisées
23	Itinéraire cyclable Vicques-Courchapoix	0.60	Ae	
29a	Coutételle, aménagement d'un rond-point	0.30	Ae	
30	Itinéraire cyclable Courtételle-Courfaivre	0.30	Ae	
31	Develier, traversée de la localité	0.60	Ae	
35	Itinéraire cyclable Delémont-Courtételle	1.20	Ae	
40	Delémont, route de contournement Sud Communance	0.20	Ae	
TOTAL		4.93		



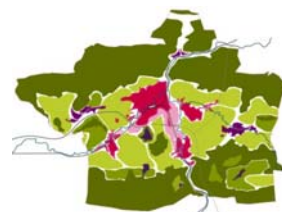
a. PA1 : Mesures prévues en 2014 et au-delà

N°	Nom de la mesure	Coût 2013 de la mesure	Type de mesure
1a	Pôle d'échange (gare routière)	3.60	A
4a1	Centre gare, zone 20, étape 1, Delémont	3.60	A
12	Itinéraire cyclable sur route cantonale, porte d'entrée est, Delémont	3.00	A
20	Courroux (Traversée du village)	3.00	A
51	Rebroussement Rebeuvelier	0.10	A
55	Accélération des bus à l'entrée sud-est de Delémont	1.10	A
36a	Vies Ste-Catherine, itinéraire vélos et piétons, Delémont	0.50	Ae
36b	Route d'accès aux Prés-Roses, Delémont	1.00	Ae
TOTAL		15.90	

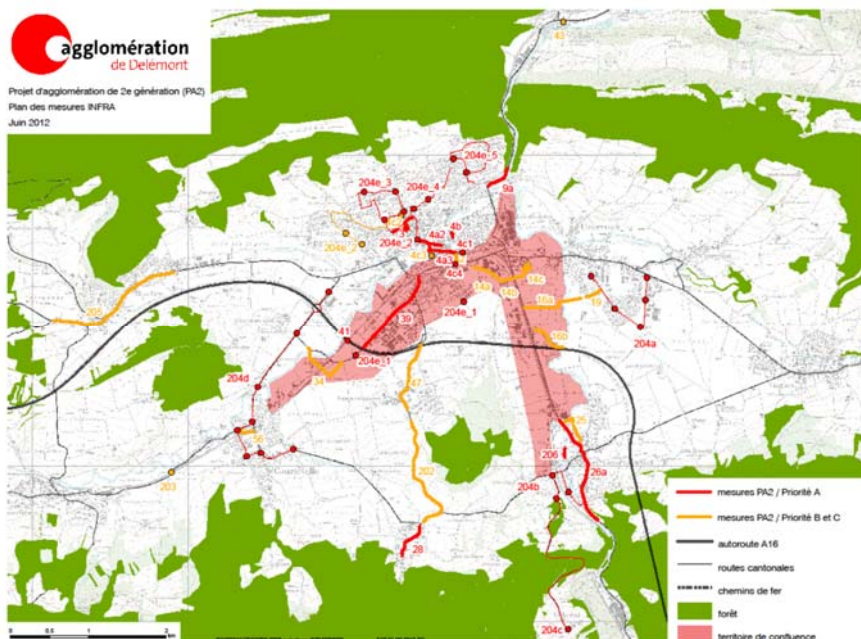


b. PA2 : Etapes importantes du processus

- juin 2012 : Soumission du rapport final du PA2 à l'ARE
- mai 2013 : rapport d'examen de l'ARE
- juin 2013 : Entretien technique relative au PA2 à Berne + Consultation de l'Arrêté fédéral sur la libération des crédits du programme en faveur du trafic d'agglomération à partir de 2015
- octobre 2013 : Prise de position de la RCJU et de l'Agglo sur la consultation
- printemps 2014 : Adoption de l'Arrêté par le Parlement fédéral
- été-automne 2014 : Signature de l'Accord sur les prestations du PA2

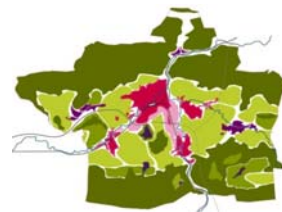


b. PA2 : Mesures d'infrastructure



■ Mesures A du PA2 = **12.93 mio CHF** (hors TVA et renchérissement)

■ Cofinancement fédéral = **4.52 mio CHF (35%)**



b. PA2 : Mesures d'infrastructure

Projet d'agglomération de Delémont				JURA 13 CH		DÉPARTEMENT DE L'ENVIRONNEMENT ET DE L'ÉQUIPEMENT											
Suivi des mesures PA2 (2015-2018)						SERVICE DU DÉVELOPPEMENT TERRITORIAL											
N°	Objet	Rapport d'examen + Arrêté fédéral	Priorité	Coût 2007	Coût 2013	Planification											
				TVA et rench inclus		2015			2016			2017			2018		
						PFI	B. JU	Com.	PFI	B. JU	Com.	PFI	B. JU	Com.	PFI	B. JU	Com.
3	Espaces publics vieille-ville, Delémont	Mesures A (cofinancées)	A	5.00	5.00												
4a2	Centre-ville, zone 20 km/h, étape 2, rue Malikro-Maltiro, Delémont		A	3.50	5.00												
39	Itinéraire cyclable Delémont - Communance		A	0.50	0.40												
41	Point d'arrêt à la Communance		A	3.50	3.00												
201	Parkings à vélo, Delémont, liste A		A		0.25												
204a	Transports publics d'agglomération, Courroux		A	nouvelles mesures	0.35												
204b	Transports publics d'agglomération, Courrendlin		A		0.17												
204e	Transports publics d'agglomération, Delémont		A		1.20												
9a	Itinéraire cyclable Porte d'entrée Nord-Est, Delémont	Mesures Ae (non cofinancées)	Ae	0.62	1.30												
26a	Traversée Nord-Sud de Courrendlin		Ae	6.50	10.00												
47	Traversée de la localité, Rossemaison		Ae	2.00	2.00												
205	Traversée de la localité, Develier		Ae	nouvelles mesures	1.03												
206	Passage sur la Birse, Courrendlin		Ae		0.50												
3	Espaces publics vieille-ville, Delémont		Ae		5.00												
4b	Boucle de circulation urbaine, Delémont	Modification demandée par Agglo et RCJU	A	3.00	3.00												
204c	Transports publics d'agglomération, Vellerat		A	nouvelles mesures	0.17												
204d	Transports publics d'agglomération, Courtételle		A		0.17												

Légende

- montant à inscrire au budget cantonal (B. JU)
- montant à inscrire au budget communal (Com.)
- montant à inscrire au PFI 2017-2021
- financement manquant
- modifications à confirmer par la Confédération

b. PA2 : Mesures d'infrastructure, modifications demandées

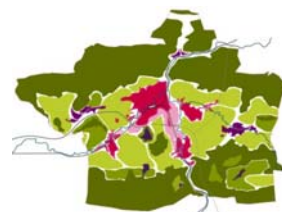
RCJU et Agglo : Demande d'adaptations urgentes de la priorisation des mesures suivantes (22 octobre 2013) :

- 4b (Boucle de circulation urbaine à Delémont) : cofinancer et avancer la mesure de C → A
- 3 (Vieille-ville, Delémont) : scinder en 2 étapes (1 en A et 1 en B) afin de réaliser la mesure 4b
- 204c et 204d (arrêts TP Vellerat et Courtételle) : cofinancer en A

PROJET D'AGGLOMERATION DE DELEMONT : ETAT DES LIEUX

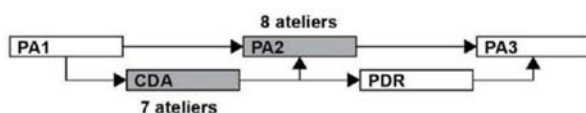
Contenu de la présentation

1. Contexte fédéral et cantonal
2. Organisation de l'agglomération
3. Etat d'avancement des mesures du PA1 et du PA2
4. **Plan directeur régional**

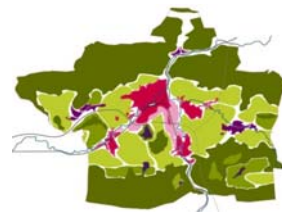


a. Objectifs du plan directeur régional (PDR)

- **Objectif général** : coordonner toutes les politiques sectorielles en lien avec le territoire au-delà des limites communales
- PDR = Prolongement de la Conception directrice d'aménagement (CDA) et du PA2 → PA3



- **Etapes (horizon 2014-2015) :**
 - 1) Travaux préparatoires (en cours)
 - 2) Etudes de base
 - 3) Représentations cartographiques
 - 4) Adoption par le Syndicat





"Vivre la ville à la campagne"

Projet d'agglomération - Ville de Delémont **Etat d'avancement des mesures**

1b «Vélostation»

1a «Réaménagement de la gare routière»

Assemblée d'agglomération
5 décembre 2013

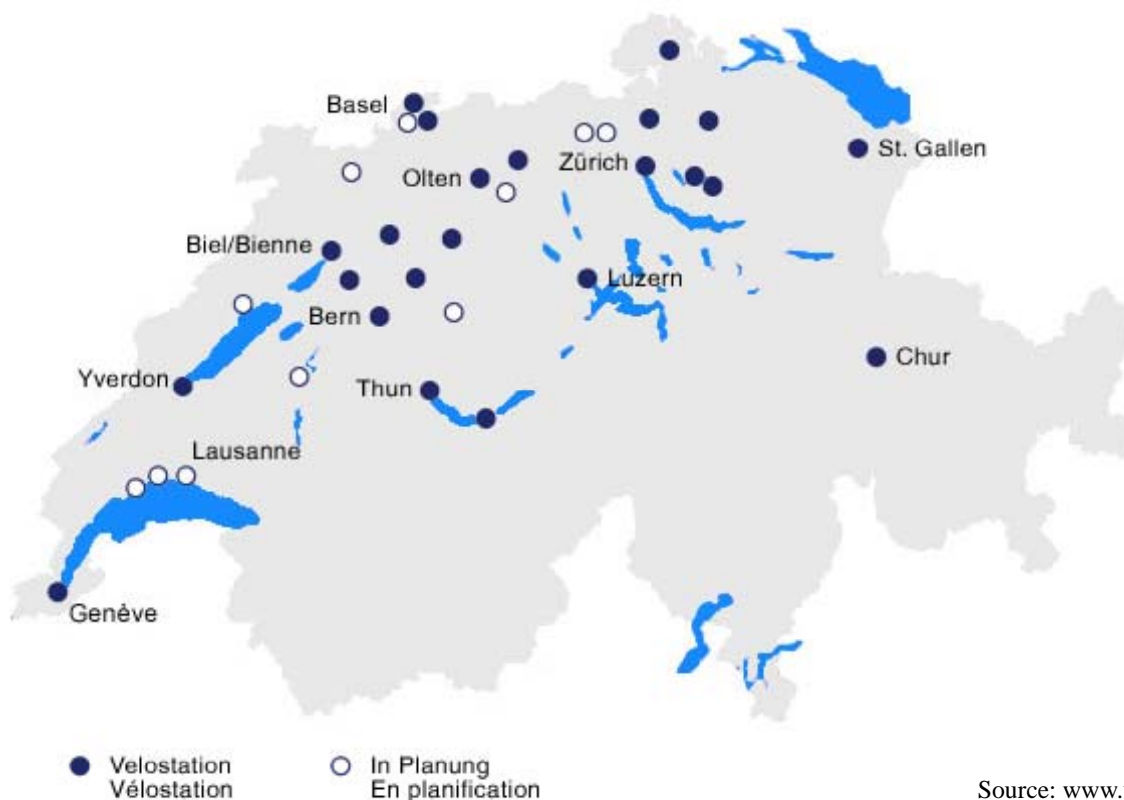
Hubert Jaquier, chef du Service UETP, urbaniste communal



Projet d'agglomération - Ville de Delémont **Etat d'avancement des mesures** **1b «Vélostation»**

Vélostation : rappel

- Installations de stationnement pour vélos
- Protection contre le vol, le vandalisme, les intempéries et les dégâts dus au stationnement
- En général surveillées par du personnel et/ou contrôlées par des instruments électroniques tels que des caméras vidéo
- Leur utilisation est souvent payante
- Des services supplémentaires peuvent également y être proposés



Besoin d'intervention à Delémont

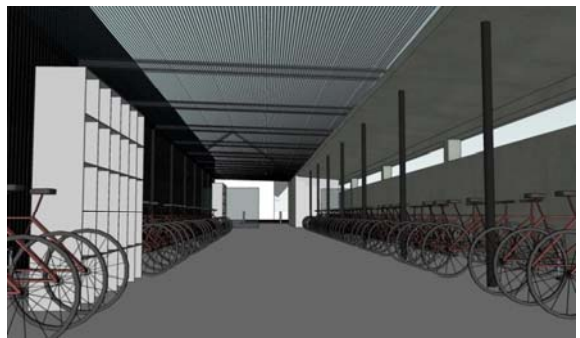
- Vols et vandalisme
- Politique de promotion du vélo



Planification

- Un groupe de travail interdisciplinaire
 - 1ère réunion en mars 2011
 - RCJU, Ville de Delémont (UETP et ASJL), CFF, Pro Vélo, ATE, Caritas, mandataires
- Jalons importants
 - Décisions de financement des infrastructures : 2008-2013 (Confédération, votation populaire, Parlement jurassien, agglomération)
 - Ouverture prévue : 20 janvier 2014

Vélostation de Delémont : localisation et bâtiment



VS Delémont : équipements

- 110 places
(étape 1)
- 240 au total
(étape 2)



- Casiers fermables, pompe à vélo, prises



VS Delémont : principes d'exploitation (I)

- Identifiés et validés par le groupe de travail interdisciplinaire et par le Conseil d'agglomération
- Présence de personnel sur place : accueil, vente, conseils, surveillance, petits services
- Lu-ve, 7h45-11h45 et 12h45-16h45
- Projet à dimension sociale : exploitation confiée à Caritas – département d'insertion Propul's

VS Delémont : principes d'exploitation (II)

- Accès 24h/24 (détenteurs abonnements)
- Tarifs d'entrée : 2.- / 15.- / 150.-
- Vente : en ligne (via plate-forme youticket.ch), au guichet, autres points de vente à définir (Office du tourisme, coop pronto?)



VS Delémont : principes d'exploitation (III)

- Prestations complémentaires :
 - En libre service : dépôt matériel, gonflage pneu, recharge batterie VAE
 - Apportées par du personnel : nettoyage, petites réparations, vente petit matériel (concept validé par magasins de vélo de la région)
- Extensions possibles : location vélos, livraison des courses à vélo et à domicile, etc.
- Principes : non concurrence, complémentarité et partenariat



Budget d'exploitation



- Des recettes faibles (tarifs peu élevés) > un résultat d'exploitation négatif
- Présence de personnel a un coût, mais permet aussi d'envisager des sources de financement supplémentaires (mandats tiers)

Organisation : dispositif de pilotage

- Convention Ville-Agglo et contrat de prestations Ville-exploitant
- Groupe de pilotage, avec représentante agglo (Nadine Flury)
- Bilan après 6 et 12 mois, ajustements si nécessaires
- Comptabilité transparente
 - Recettes
 - Heures et tâches effectuées
- Suivi
 - Taux d'occupation
 - Sondage d'opinion (satisfaction de la clientèle)



Inauguration : 27 janvier 2014, 17h00

Opportunité : présentation du guide mobilité de l'agglo



SE DÉPLACER EN...
TRANSPORTS PUBLICS

SE DÉPLACER...
À PIED

SE DÉPLACER...
À VÉLO

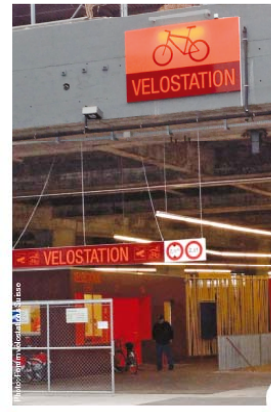
SE DÉPLACER...
EN VOITURE
AUTREMENT

Journée nationale : septembre 2014

Opportunités :

- Présentation de la politique de la mobilité douce (Canton, aggro, communes)
- Visite de la vélostation
- Exposés et débats sur les vélostation et le bikesharing

Environ 100 personnes de toute la Suisse attendues!



**Vendredi
6 septembre 2013
Lucerne**

NOUVEAU:
avec traduction
simultanée

**30^e rencontre
d'information
du Forum vélo-
stations Suisse**

**4^e rencontre
d'information
du Forum
bikesharing
Suisse**

Organisation :



Avec le soutien de:

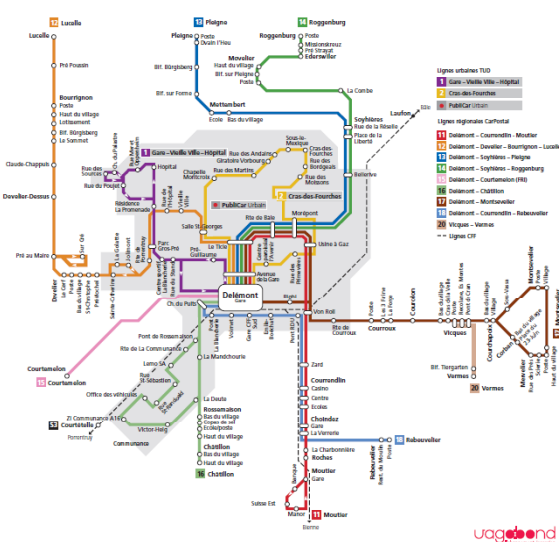


Projet d'agglomération - Ville de Delémont

Etat d'avancement des mesures

1a «Gare routière»

Transports Urbains Delémontains



Crédit voté par les autorités cantonales et communales

Les projets de gare routière et de vélostation ont fait l'objet d'un premier avant-projet en 2009 qui a été adapté et mis à jour pour la présente demande de crédit-cadre, pour chacun des objets. Les coûts se répartissent globalement de la manière suivante (prix arrêtés à l'indice de janvier 2012, TVA 8 %) :

Gare routière – place et rues (génie civil y compris équipements, mobilier, etc.)	Fr.	1'800'000.-
Gare routière – couverts voyageurs Nord et Sud avec billetterie et espace pause	Fr.	1'800'000.-
Vélostation	Fr.	1'700'000.-
Total :	Fr.	5'300'000.-

Le financement du crédit-cadre est prévu ainsi :

Subvention de la Confédération ⁽¹⁾	Fr.	1'810'000.-
Subvention attendue de la République et Canton du Jura ⁽²⁾	Fr.	1'400'000.-
Participation de l'agglomération (20%) :		
Autres communes de l'agglo (52% des 20%)	Fr.	551'200.-
Ville de Delémont (48% des 20%)	Fr.	508'800.-
Part restante de la Ville de Delémont	Fr.	1'030'000.-
Total :	Fr.	5'300'000.-

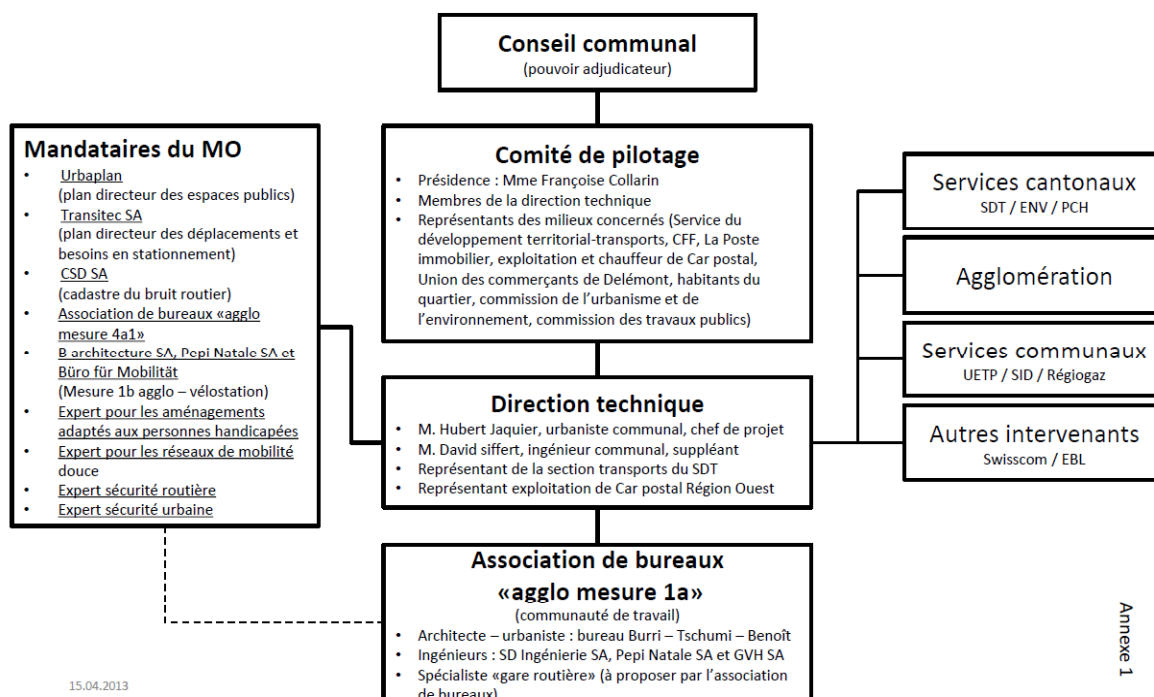


⁽¹⁾ La décision de subventionnement est de 40% ; le montant alloué est toutefois défini sur la base du prix ramené à 2005, hors TVA et renchérissement ; c'est ce qui explique que la subvention effective est de 34% calculés sur le montant de 5.3mio
⁽²⁾ Selon les montants inscrits dans la planification financière cantonale acceptée par le Parlement jurassien le 14 décembre 2011

Tâches et modalités de fonctionnement du comité technique et du comité de pilotage



Projet d'agglomération, mesure 1a – Gare routière Projet de l'ouvrage et appel d'offres Organisation



Crédit voté, programme et cahier des charges du projet

Cahier des charges : principaux éléments – Gare routière

Objectifs :

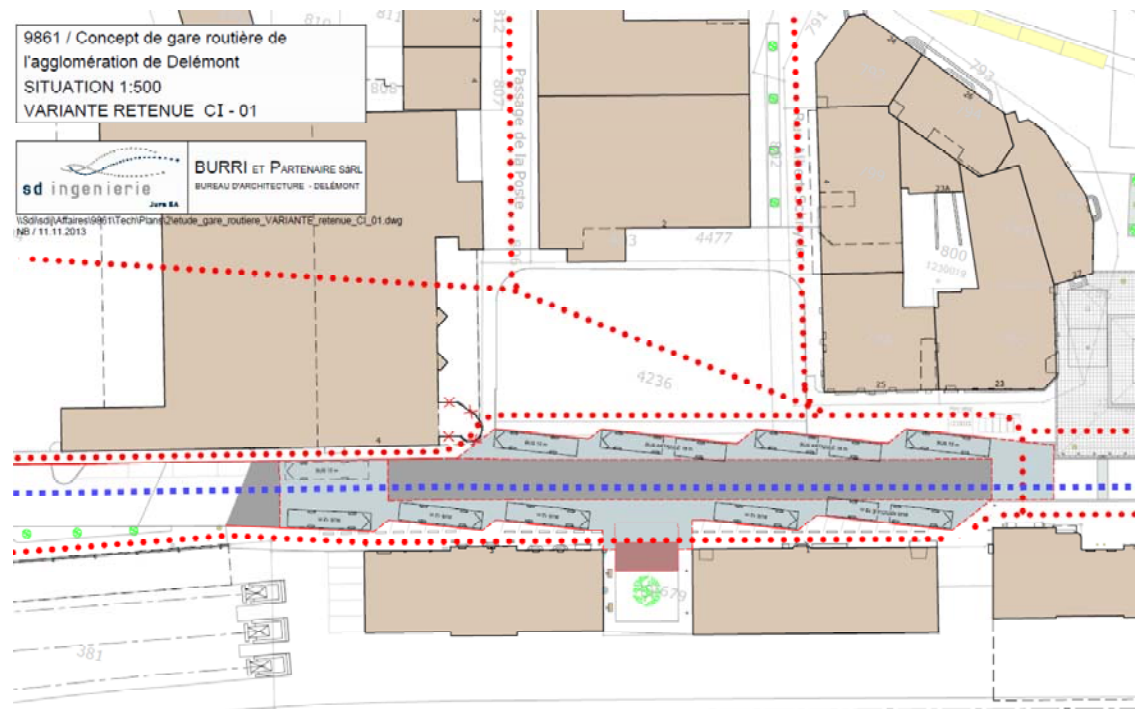
- Aménagements de **quais d'embarquement** et de **structures d'accueil** pour les voyageurs (incluant les besoins liés à la capacité d'accueil, au confort et à l'information des voyageurs)
- Compatibilité avec les **contraintes d'exploitation liées à l'horaire** (existant et futur) et des nécessités de correspondances également entre bus (en particulier lignes régionales <-> lignes urbaines)
- **Capacité suffisante dans les situations actuelle et future, notamment dès 2015 avec la mise en place du nouvel horaire CFF**
- Augmentation de l'espace disponible - **sécurité et confort** pour les manœuvres des véhicules et les passagers
- **Canalisation et sécurisation des flux piétonniers et cyclables** (en provenance et à destination de la gare).

Mesure 1a « Gare routière » : 2 variantes au départ



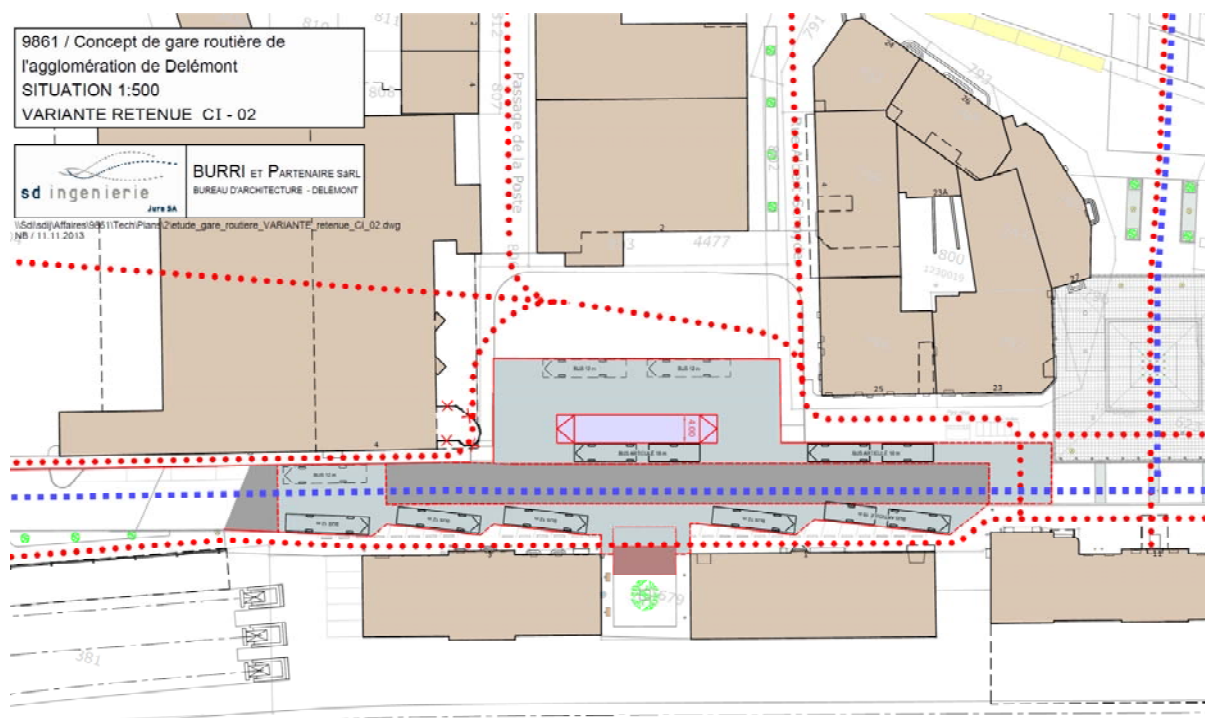
Analyse des deux variantes préférentielles en regard des critères fixés :
variante 2 (CI 01 de RE-GARE)

Situation 1:500 place gare routière avec circulations piétons (**rouge**) et cycles (**bleu**)

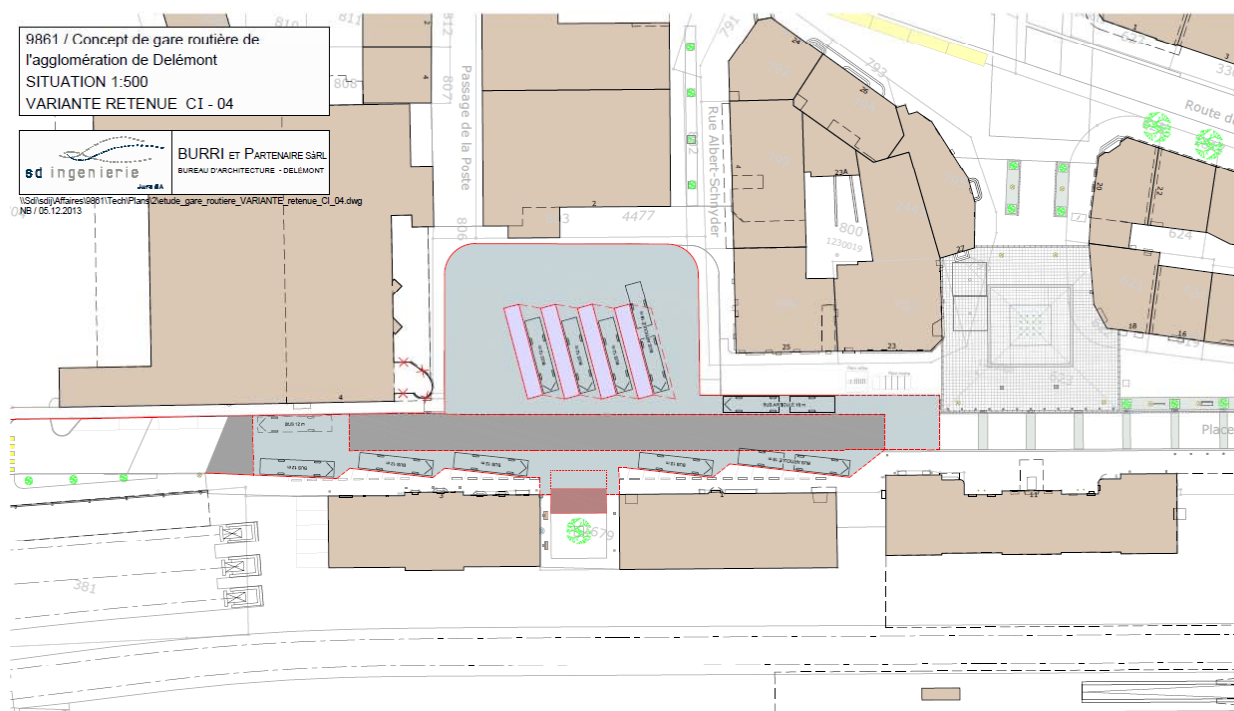


Analyse des deux variantes préférentielles en regard des critères fixés :
variante 1 (CI 02 de RE-GARE)

Situation 1:500 place gare routière avec circulations piétons (**rouge**) et cycles (**bleu**)



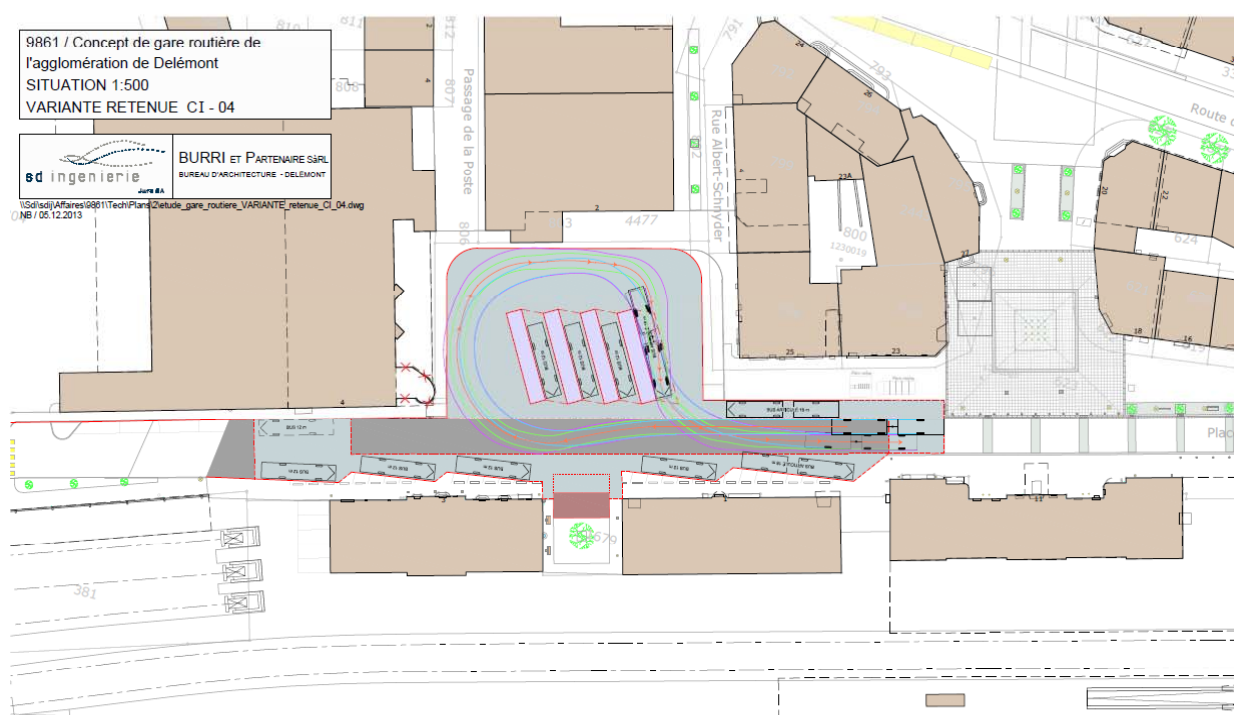
VARIANTE «INTERMEDIAIRE» A L'ETUDE



Légende

- Place en béton
- Enrobés bitumineux
- Quai
- Abri de bus

VARIANTE «INTERMEDIAIRE» A L'ETUDE



Légende

- Place en béton
- Enrobés bitumineux
- Quai
- Abri de bus

PHASE ACTUELLE

Analyse des deux variantes préférentielles : critères

Remarque : nécessité d'avoir une vision globale et de faire une pesée d'intérêts

CRITERES
<input type="checkbox"/> Sécurité et confort des espaces d'attente pour les clients – voyageurs
<input type="checkbox"/> Visibilité des bus – identification de l'emplacement, canalisation des flux de voyageurs
<input type="checkbox"/> Exploitation : entrées et sorties des bus, manœuvres
<input type="checkbox"/> Qualité de l'interface d'échange (train-bus, bus-bus, vélo-bus)
<input type="checkbox"/> Places dépose-minute (quantité, emplacement, etc.)
<input type="checkbox"/> Places pour clients (CFF et Poste en particulier)
<input type="checkbox"/> Autres usagers TIM : services publics, livraisons, habitants - riverains, etc.
<input type="checkbox"/> Autres usagers MD : piétons et cyclistes
<input type="checkbox"/> Intégration urbanistique et architecturale, mise en valeur de la Place de la Poste
<input type="checkbox"/> Evolutivité et réversibilité à terme
<input type="checkbox"/> Coûts

Suite du programme : prochaines étapes

Séance direction technique et association de bureaux..... 01.14

Comité de pilotage 3..... 06.02.14

VISITES DE GARES ROUTIERES..... 28.02.14

Séance direction technique et association de bureaux..... 05.03.14

Rendu final du projet de l'ouvrage 31.03.14

Validation Conseil communal et Conseil agglo..... Avril 2014

Dépôt public du projet de l'ouvrage Mai 2014

Présentation du rendu 3 – AO entreprises - discussion avec DT 11.06.14

Comité de pilotage 4..... 18.06.14

Lancement des appels d'offres aux entreprises Août 2014

Présentation du rendu 4 – proposition adjudications – discussion DT ... Novembre 2014

Comité de pilotage 5..... Décembre 2014

Adjudications aux entreprises Décembre 2014

Début des travaux (sous réserve d'oppositions) Février 2015

Fin des travaux de Gare routière (sous réserve d'oppositions) Novembre 2015

Travaux de finition Début 2016

Syndicat d'agglomération de Delémont

Décisions de l'assemblée d'agglomération du 5 décembre 2013

Tractandum N° 3 / 2013

Le crédit de Fr. 290'000.- pour la réalisation du plan directeur régional est accepté.

Tractandum N° 4 / 2013

Le budget 2014 est accepté.

Les documents sur la base desquels l'assemblée d'agglomération s'est prononcée peuvent être consultés dans les secrétariats communaux.

Ces décisions sont soumises au référendum facultatif.

Délai référendaire : 13 janvier 2014.

Assemblée d'agglomération.