

**CERTIFICAT ÉNERGÉTIQUE
CANTONAL DES BÂTIMENTS -
CECB®**



Catégorie de bâtiment:	Habitat individuel	
Année de construction:	1963	
Nom de projet/ Adresse:	Haut des Prés 10 2843 Châtillon JU	
N° EGID:	970135_0	
		JU-00000508.01



Données (valeurs calculées, Qh,eff)		Authentification	
Efficacité de l'enveloppe:	151 kWh/(m²a)	Date d'établissement:	20.10.2017
Efficacité énergétique globale:	257 kWh/(m²a)	Émetteur (expert):	David Bortolussi
Equivalent-CO2:	65 kg/(m²a)	BT Denis Chagnat	
		Place du 23 Juin 1	
		2800 Delémont	
Besoin énergétique (Consommation moyenne mesurée)		Bureau technique Denis Chagnat S.A. chauffage-sanitaire-ventilation Place du 23 Juin 1 2350 Saignelégier 032/951 25 27	
Énergie auxiliaire et ménagère:	5'200 kWh/a	Tampon, signature: 	
Chauffage:	33'000 kWh/a		
Eau chaude:	5'820 kWh/a		



Description du bâtiment

Généralités		Installations de ventilation	V/AE / Qualité	Producteur de chaleur	Degré de couverture/d'utilisation		
Surface de référence énergétique [m²]	228	Ventilation par fenêtres, enveloppe étanche	0.70 [m³/hm²]		PC	ECS	Date
Nombre d'appartements [-]	2			Chaudière à mazout	100% / 0.84	100% / 0.7	2003
Nbre moyen de pièces [-]	≤ 4.5	Hotte aspirante	Mauvais				
Étages entiers [-]	2						
Coefficient d'enveloppe [-]	2.04	Production d'électricité	Puissance Gain				
Valeurs U [W/(m²K)]			[kWp] [kWh/a]				
Toit/plaf. ext./≤2m s. terrain	-	Installation PV	- -				
Mur ext./≤2m dans terrain	1.1	Installation CCF	-	Indicateurs énergétiques standard			
Fenêtres & portes	2.0	Station météo		Valeur-limite Valeur-cible			
Sol ext./≤2m s. terrain	-	Basel-Binningen		Efficacité enveloppe bâtiment (SIA 380/1)			
Éléments de construction contre non-chauffé ou >2m dans terrain	0.90			Efficacité énergie globale (SIA CT 2031)			

PC = chauffage, ECS = eau chaude, PV = photovoltaïque, kWp = Kilowatt peak, CCF = installation CFF

Évaluation

Efficacité de l'enveloppe du bâtiment

G

L'enveloppe du bâtiment présente une isolation thermique très mauvaise, voire médiocre. Elle dépasse les exigences actuelles pour les nouvelles constructions de plus de 3 fois.

Efficacité énergétique globale

E

L'efficacité énergétique globale est mauvaise. Le besoin pondéré (chauffage, ECS, électricité) dépasse de 2 à 2.5 fois celui des nouvelles constructions.

Enveloppe du bâtiment

	Intact	Légèrement usés	usé
très bon			
bon			
Moyen		Fe	
Insuffisant			Mu, contre non-chauffé

Technique du bâtiment

	Chauffage	Eau chaude	Électricité
très bon			
bon			
Moyen			
Insuffisant			

Les éléments de construction et les composants des installations techniques sont répartis en quatre groupes en fonction de leur qualité du point de vue de l'énergie. En outre, l'état général des éléments (intact, encore fonctionnel, à rénover) aide à décider si une amélioration est réalisable et en vaut la peine. Légende: To = toiture/ plafond contre ext./≤2m contre terrain, Mu = murs contre ext./≤2m contre terrain, Fe = fenêtre . ext., Pl = plancher contre ext./≤2m contre terrain, contre non-chauffé = éléments contre non-chauffé ou >2m contre terrain, planchers, plafonds, murs

Renseignements généraux

Le Certificat énergétique cantonal des bâtiments (CECB®) permet de déterminer la qualité des immeubles d'habitation et des bâtiments administratifs ou scolaires peu complexes. Il contient également des indications sur les améliorations techniques possibles en matière d'énergie. Les résultats sont obtenus par un procédé simplifié utilisant des estimations. Les indications du CECB® ne peuvent en aucun cas donner lieu à des prétentions en matière de responsabilité civile. Le CECB® est établi par la méthode de l'évaluation hybride décrite dans le Cahier technique 2031 de la SIA. L'énergie est pondérée par les facteurs de pondération nationaux.

Indications en vue d'une éventuelle rénovation

Enveloppe du bâtiment

- Murs extérieurs: Des travaux d'entretien ne sont plus judicieux. Une rénovation lourde avec des mesures au niveau de l'isolation (yc ponts thermiques) est nécessaire et peut-être rentable.
- Toiture: Une rénovation event. avec des mesures au niveau de l'isolation (yc ponts thermiques) s'impose.
- Plancher: Une rénovation event. avec des mesures au niveau de l'isolation (yc ponts thermiques) s'impose.
- Fenêtres: Le remplacement des fenêtre ou évent. des verres est recommandé et peut-être rentable. Changer simultanément les caissons internes des stores. Veiller à une bonne isolation des embrasures des fenêtres.

Installations techniques

Chauffage:	L'efficacité énergétique du générateur de chaleur est mauvaise. Il doit être remplacé.
Eau chaude sanitaire:	L'efficacité énergétique du chauffe-eau est insuffisante. Il doit être remplacé ces prochaines années.
Autres appareils électriques:	Une partie des appareils électriques est dépassée. L'efficacité énergétique est insuffisante.

Dispositions à prendre et recommandations

Enveloppe du bâtiment:	Les parois extérieures présentent une mauvaise isolation thermique. Une façade compacte ou ventilée par l'arrière y remédierait. Si, pour des raisons architecturales ou de protection des monuments, il est impossible de poser une isolation extérieure, on recommande de recourir à une isolation intérieure; mais cette solution présuppose des études de physique du bâtiment. Lors d'échange simultané et nécessaire des fenêtres, une bonne isolation des embrasures et des caissons de stores est à respecter. Dans tous les cas une isolation renforcée et de nouvelles fenêtres améliorent considérablement le confort. Lors d'une rénovation totale, l'installation d'une ventilation mécanique douce est à examiner. La toiture présente une bonne isolation thermique. Aucune mesure n'est requise. Le plafond du sous-sol présente une bonne isolation. Aucune mesure n'est requise.
Étanchéité à l'air de l'enveloppe du bâtiment:	L'enveloppe du bâtiment est étanche et la ventilation est assurée manuellement par les fenêtres
Chauffage:	Le générateur de chaleur est obsolète et doit être remplacé. Si l'enveloppe du bâtiment n'a pas une très bonne isolation, il est recommandé d'améliorer celle-ci au préalable. Ainsi, la puissance correspondante du générateur pourra être réduite. Conjointement des alternatives de production de chaleur sont à examiner.
Eau chaude sanitaire:	L'efficacité de production d'eau chaude est mauvaise. Lors du remplacement du lave-vaisselle resp. du lave-linge, veillez à favoriser l'achat d'appareils économes en eau et en énergie de la classe A. En outre le raccordement de l'appareil à l'eau chaude est à examiner. Le cas échéant les conduites d'eau chaude sont à isoler et la circulation doit être dotée d'une horloge.
Autres appareils électriques:	Une partie des appareils électriques ont une efficacité énergétique insuffisante. Chaque appareil est à examiner et les appareils inefficaces sont à échanger. Un éclairage et des appareils dégageant de la chaleur sous n'importe quelle forme, consomment beaucoup d'électricité. L'utilisation de lampes avec étiquette énergétique de la classe A, d'appareils de refroidissement des classes A++ ou A+ et de lave-linge de la classe AAA économise l'énergie et est payante sur la durée de vie de ces appareils. De même, des appareils qui restent en mode veille 24 h sur 24 consomment inutilement de l'électricité. A l'aide de plots de connexion électriques, il est très simple d'éviter cette consommation.
Comportement de l'occupant:	Le CECB® donne une évaluation de l'état du bâtiment dans des conditions d'utilisation et d'occupation standard. C'est pourquoi la consommation effective d'énergie, qui dépend beaucoup du comportement de l'occupant, peut être très différente des données chiffrées du CECB®. Les recommandations du document CECB® ne concernent donc que le corps du bâtiment et ses installations techniques. Pourtant, un comportement en accord avec la problématique énergétique est l'une des mesures les plus efficaces et les plus payantes que l'on puisse prendre. En particulier, en apportant tout le soin nécessaire à l'aération et en abaissant la température des locaux en hiver, on économise énormément.
Revalorisation:	Une réhabilitation énergétique est une occasion unique en son genre d'améliorer à long terme le confort et la valeur de l'immeuble. On peut créer des surfaces habitables supplémentaires par des aménagements ou des extensions; on peut aussi fusionner des pièces ou agrandir des balcons. Il vaut la peine d'optimiser le confort et le maintien de la valeur à long terme. Il faudrait examiner l'opportunité d'une modernisation selon MINERGIE®.

LE CERTIFICAT ÉNERGÉTIQUE CANTONAL DES BÂTIMENTS (CECB®)

Que dit le CECB® et à quoi sert-il?

Le CECB® indique de combien d'énergie un bâtiment a besoin en conditions normales d'exploitation. Ce besoin est illustré par une étiquette énergétique et ses classes A à G. C'est un jugement porté sur la qualité énergétique. La transparence ainsi créée est un plus dans les transactions immobilières et les relations avec les locataires; tout le monde est au clair sur le confort et la facture énergétique à venir. En outre, le CECB® sert de base à l'étude des améliorations possibles du bâtiment et de ses installations techniques.

- L'efficacité énergétique globale se rapporte au chauffage, à la préparation d'eau chaude et à la consommation d'électricité des appareils et des luminaires installés de manière fixe. Les agents énergétiques utilisés sont pondérés par des facteurs prédéterminés: 2 pour l'électricité, 1 pour le mazout, 0,7 pour le bois et 0 pour la chaleur solaire, qui ne compte donc pas dans le total.

Que signifient les classes de l'étiquette énergétique?

L'étiquette énergétique figure, avec ses classes A à G, sur la couverture du document CECB®. L'évaluation de l'efficacité énergétique du bâtiment qu'elle permet est double:

- L'efficacité de l'enveloppe du bâtiment indique la qualité de la protection thermique, autrement dit la qualité énergétique des fenêtres et celle de l'isolation des murs, de la toiture et du plancher. L'efficacité de l'enveloppe est la grandeur déterminante en ce qui concerne le chauffage de l'immeuble.

MINERGIE®

Les standards de MINERGIE® ne sont pas directement lisibles sur le certificat énergétique. MINERGIE® est défini autrement et a des exigences plus poussées. Ainsi pour MINERGIE® il faut un renouvellement systématique de l'air et il est nécessaire de remplir certaines conditions sur le confort et la rentabilité. Les nouvelles constructions selon MINERGIE® se trouvent au moins dans la catégorie B, et dans la catégorie A pour MINERGIE®-P. L'inverse n'est pas toujours vrai. Les bâtiments ayant un bon classement sous le CECB ne sont pas forcément compatibles avec le label MINERGIE®.

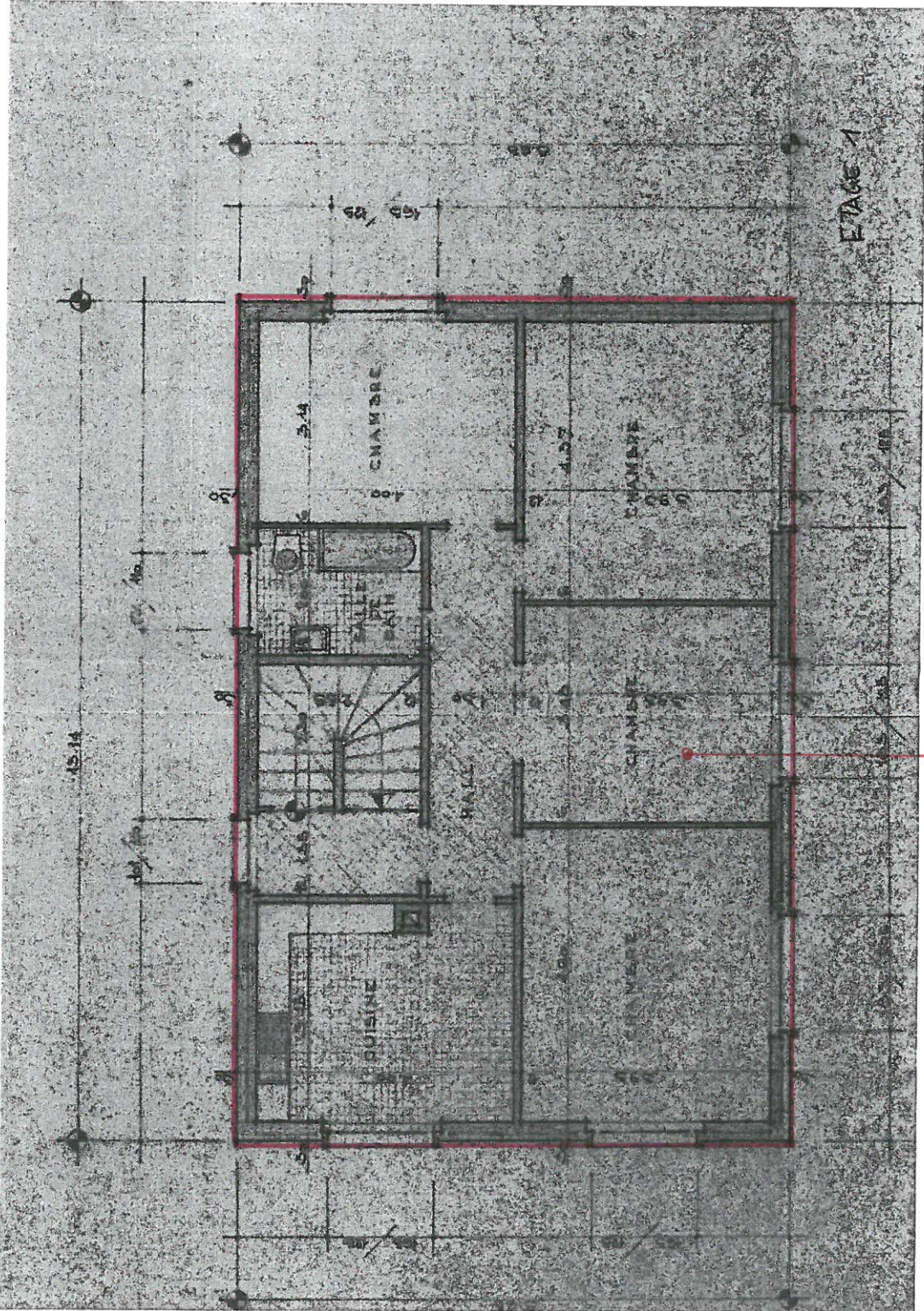
www.minergie.ch

Principales caractéristiques des classes CECB®

Efficacité de l'enveloppe du bâtiment		Efficacité énergétique globale
A	Excellente isolation thermique, vitrages isolants triples.	Installations à la pointe de la technologie, d'efficacité élevée, pour le chauffage, l'eau chaude sanitaire et l'éclairage; excellents appareils électriques; utilisation d'énergies renouvelables.
B	D'après la législation en vigueur, exigence minimum à satisfaire par les constructions nouvelles.	Le standard des constructions nouvelles en matière d'enveloppe et d'installations techniques; l'utilisation d'énergies renouvelables améliore encore l'efficacité.
C	Bâtiment dont l'enveloppe a subi une réhabilitation complète.	Bâtiment entièrement réhabilité (enveloppe et installations techniques), le plus souvent avec utilisation d'énergies renouvelables.
D	Bâtiment bien et complètement isolé après coup, avec toutefois des ponts thermiques qui subsistent.	Bâtiment réhabilité dans une large mesure, avec toutefois un certain nombre de lacunes manifestes ou sans utilisation d'énergies renouvelables.
E	Bâtiment dont l'isolation thermique a été améliorée considérablement, avec la pose de nouveaux vitrages isolants.	Bâtiment partiellement réhabilité, avec par exemple un nouveau générateur de chaleur et éventuellement de nouveaux appareils et un nouvel éclairage.
F	Bâtiment partiellement isolé thermiquement.	Bâtiment tout au plus réhabilité partiellement, avec remplacement de certains équipements ou l'utilisation d'énergies renouvelables.
G	Bâtiment non rénové, avec tout au plus une isolation incomplète ou défectueuse, posée après coup, et dont la réhabilitation apporterait un changement radical.	Bâtiment non rénové, avec tout au plus une isolation incomplète ou défectueuse, posée après coup, et dont la réhabilitation apporterait un changement radical.

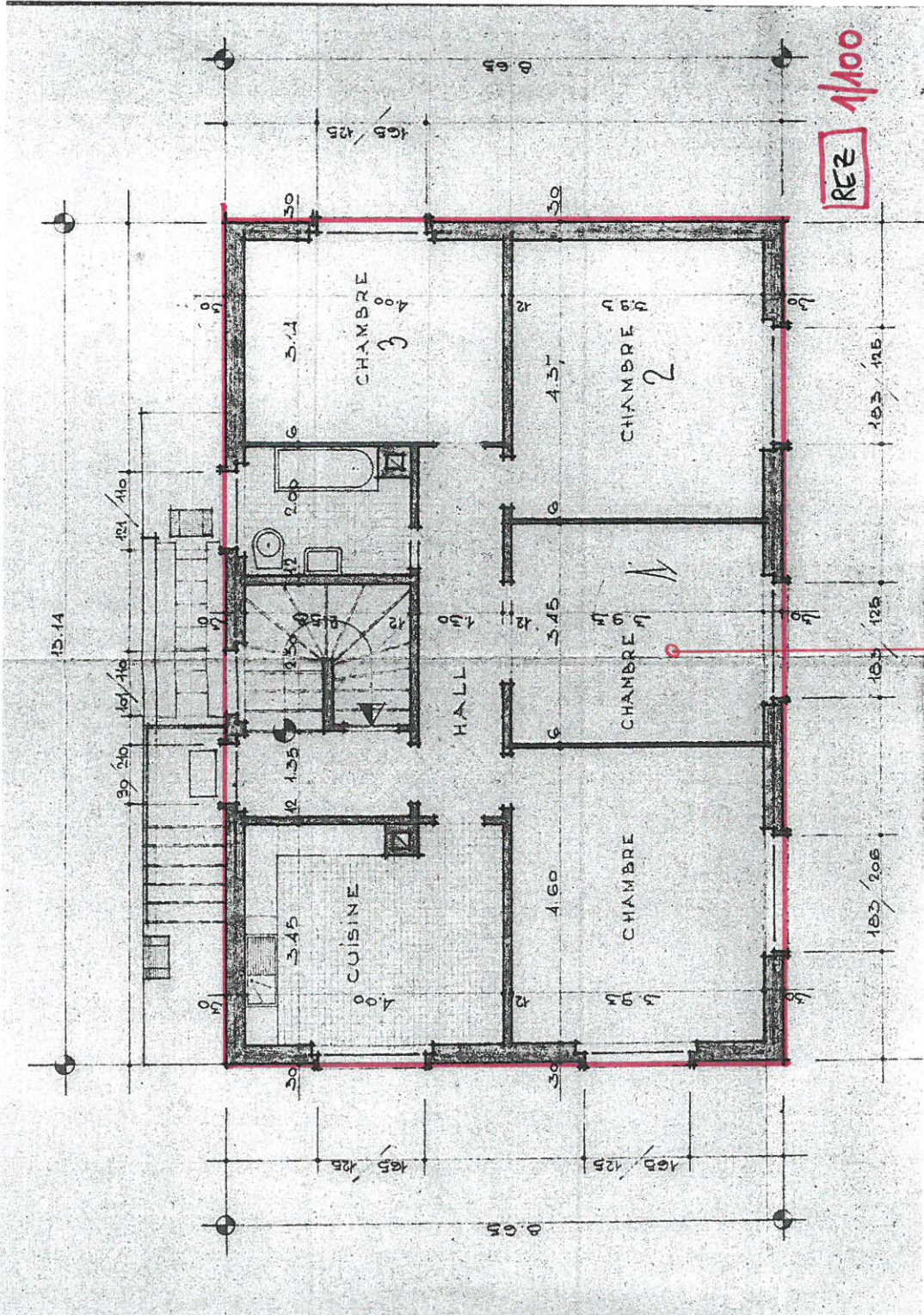
Autres informations

Utilisez le site des Directeurs Cantonaux de l'Énergie. C'est la plate-forme pour des informations complètes: conseils, brochures, adresses des Services Cantonaux de l'Énergie et des conseillers en Énergie, bases légales, programmes de subvention, etc. www.endk.ch



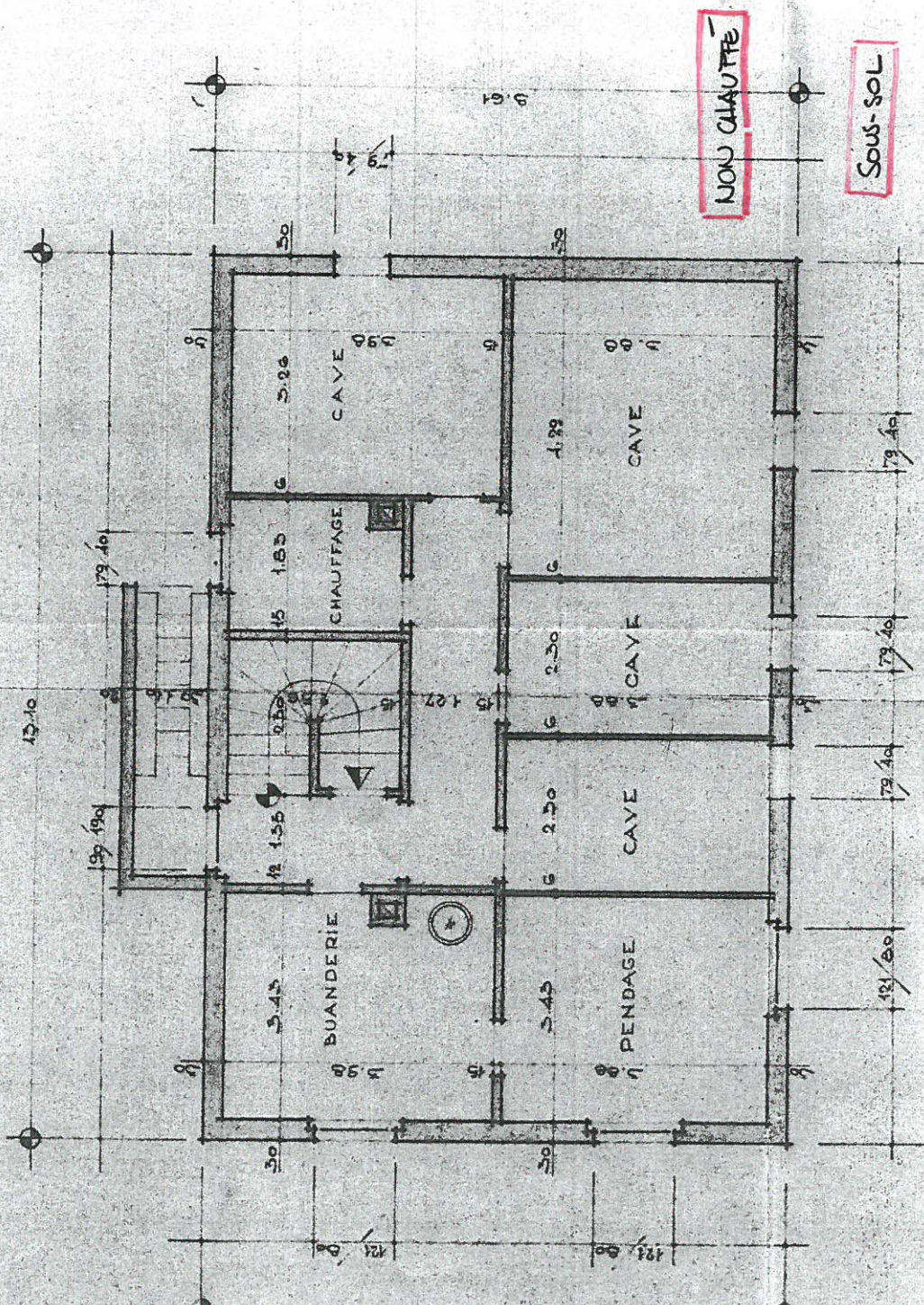
ETAGE 1/100

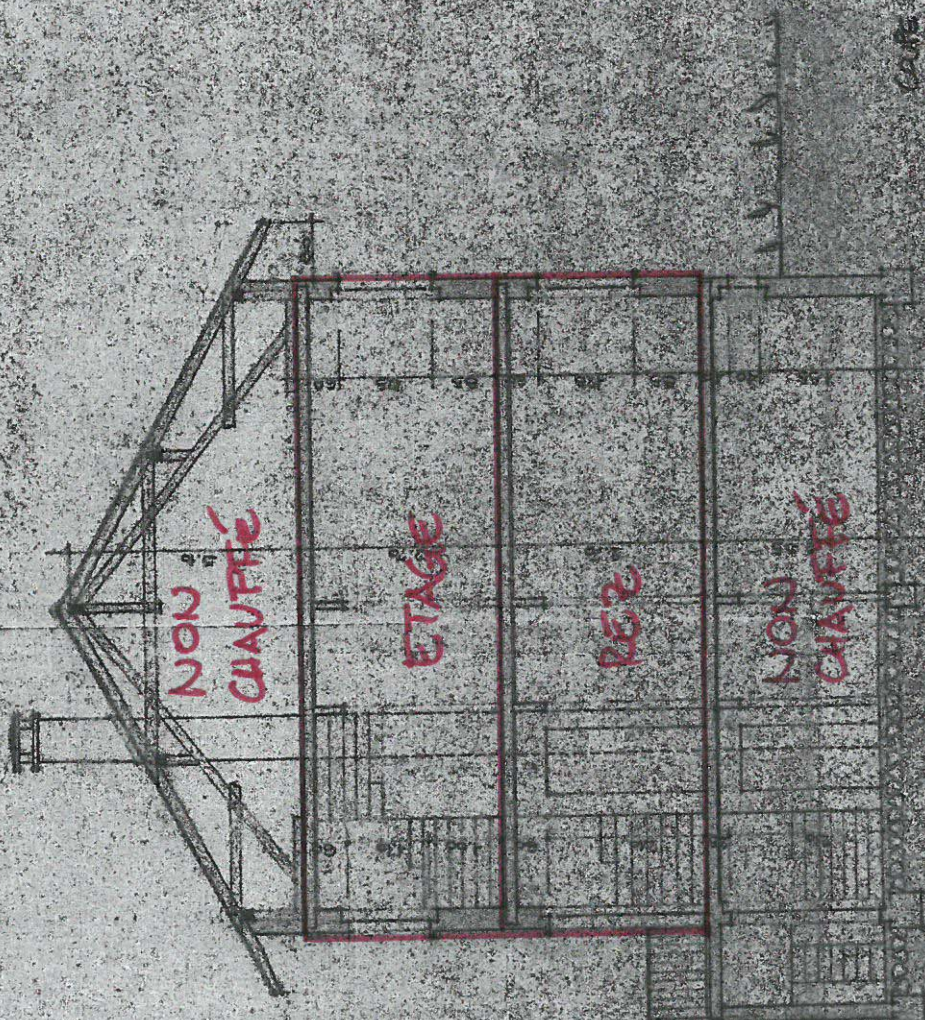
$$\begin{aligned} \text{SRE ETAGE} \\ 13,1 \times 8,7 \\ = 114 \text{ m}^2 \end{aligned}$$



REZ 1/100

SRE REZ
 $13,1 \times 8,7$
 $= 114m^2$





Surface de référence énergétique (SRE)									
Informations bâtiment									
Adresse : Route Haut des Prés 10					Régie : -				
Commune : Châtillon					Surfaces au sol :				
Propriétaire : Commune					EGID:				
Surfaces				Dédutions				Total	
Sous-sol									
	surfaces	nbre	SRE		surfaces	nbre	SRE		
Caves, technique, buanderie, stockage		0	0.0 m2	NON CHAUFFE					
Total sous-sol								0.0 m2	
Rez-de-chaussée									
	surfaces	nbre	SRE		surfaces	nbre	SRE		
Rez-de-chaussée	114.0 m2	1	114.0 m2				0.0 m2		
							0.0 m2		
Total rez-de-chaussée								114.0 m2	
Etage									
	surfaces	nbre	SRE		surfaces	nbre	SRE		
Etage	114.0 m2	1	114.0 m2						
Total Etages								114.0 m2	
Combles									
	surfaces	nbre	SRE		surfaces	nbre	SRE		
			0.0 m2	NON CHAUFFE					
Total attique ou combles								0.0 m2	
Total surface énergétique (SRE) de l'immeuble				0				228.0 m2	
Selon normes SIA 416/1									
Référence / annexes									
Habitat individuel	100%			Commerce					
Administration	-			Restauration					
Date:				Signature: 					