



N° 329

JUIN 2024

AUTORITÉS COMMUNALES

AGGLOMÉRATION

GRANDS PROJETS

VIE QUOTIDIENNE

CULTURE

LOISIRS

PORTRAITS

REPORTAGES

AGENDA

# DELÉMONT

INFORMATIONS OFFICIELLES



.CH

**Delémont BD**

**Flânez, rêvez,  
imaginez**

Page **4**

**Agglomération**

**En visite  
à Develier**

Page **6**

**Agenda**

**Le Jura  
à l'honneur**

Page **38**



# ENSEMBLE

## COMMUNITY – la solution d'autoconsommateurs

Faites des économies en produisant et en consommant votre énergie en commun.



**L'électricité renouvelable au quotidien**

[sid.delemont.ch/community](http://sid.delemont.ch/community)



Le produit COMMUNITY vous est proposé pour l'ensemble du Jura et Jura bernois par SACEN SA et ses partenaires locaux : Courchapoix, Delémont, Develier, La Neuveville, Plateau de Diesse, Moutier, Nods, Saint-Imier, Haute-Sorne, Tramelan



**Emmanuel Koller**

Conseiller communal

Département de l'urbanisme,  
de l'environnement et  
des travaux publics

## ÉDITORIAL

**Mener des projets et concilier  
les intérêts, un travail d'équilibriste**

La recherche de l'équilibre et du compromis paraît à l'évidence la voie la plus sage dans une démocratie. Pourtant, après deux années au sein de l'exécutif communal, les dossiers qui se suivent au Département de l'urbanisme, de l'environnement et des travaux publics (UETP) démontrent à l'envi que cette approche est semée d'embûches.

Tout d'abord, il y a la phase de l'identification des intérêts. La complexité des dossiers nécessite des capacités d'analyse, des recherches pluridisciplinaires. Ces intérêts se meuvent dans un environnement qui lui-même bouge, se transforme rapidement. Après avoir pondéré les intérêts, il convient de les soupeser. Et les choses ont tendance à se corser avec l'entrée en scène de la politique.

Chaque citoyen a son libre arbitre, a sa vision, ses propres valeurs. Il utilisera son filtre personnel pour évaluer chaque situation, l'évolution de la société, de sa commune. Malheureusement, bien souvent, les intérêts personnels prennent le pas sur les intérêts collectifs. Les différents paramètres des dossiers nécessitent d'avoir une vision d'ensemble et de viser les objectifs essentiels à la collectivité publique pour les faire avancer. Celui ou celle qui a un intérêt très personnel tentera d'influencer pour obtenir des avantages. Parfois, il est possible de concilier ces intérêts, mais quand ils sont trop fortement opposés, il faut trancher afin de progresser. Et cela dans l'intérêt commun, en résistant aux diverses pressions qui peuvent s'exercer.

Au sein du Département UETP, nous essayons de suivre ce chemin pour traiter les nombreux dossiers qui sont sous notre responsabilité. Parmi les plus importants et les plus proches, il y a la finalisation du plan spécial *Les Arquebusiers* et, surtout, le démarrage de la construction de l'école pour éviter des installations provisoires, qui coûtent cher, sans toujours correspondre aux critères minimaux pour des infrastructures d'enseignement.

Il y aura ensuite, après les vacances d'été, la demande de crédit en faveur du réaménagement de la place Roland-Béguelin, d'une partie de la rue de l'Hôpital, du côté Nord de la rue du 23-Juin et de la place Valentine-Friedli.

L'amélioration de la gestion des déchets viendra également se greffer à ces deux grands dossiers avec l'accès à une nouvelle déchetterie et un concept d'aménagement de moloks. Le plan spécial *Gare SUD* continue également d'évoluer en fonction des besoins de l'hôpital et de la friche industrielle SAFED qui joue son rôle de laboratoire de l'économie circulaire. D'autres sujets comme la mobilité douce et la liaison vers Bâle occupent passablement les employés de l'UETP avec une vision à long terme nécessaire à ce stade. Une stratégie résidentielle, mélange de différentes actions pour dynamiser la Ville et son évolution démographique, complètera l'ensemble.

Tout cela se déroulera dans un esprit de dialogue nécessaire au maintien d'une atmosphère sereine, gage de réussite dans l'intérêt de tous. Il faudra, bien entendu, faire preuve de résilience, de conviction, d'enthousiasme et d'énergie positive. Je suis convaincu que cette belle Ville de Delémont le mérite bien !

## S O M M A I R E

Focus	4
AGGLO	6
Énergies	12
Delémont durable	17
Conseil de Ville	22
Vivre à Delémont	27
Agenda	36
Au musée	43
Ma Ville qui...	44
Ici & là	47

N° 329

JUIN 2024

ÉDITEUR :

VILLE DE DELÉMONT

RESPONSABLE D'ÉDITION :

Lorélie Lehmann et Caroline Theurillat,  
chargées de communication,  
redaction@delemont.ch

PUBLICITÉ :

Syner J contact@syner-j.ch  
032 545 08 08

Couverture: Ma vision du château par Nicolas Caillet

Ma Ville qui... : Rédaction, Léonie Adrover

Graphisme/ réalisation :

Ivan Brahier - Atelier Rue du Nord Sàrl  
Delémont, design@ruedunord.ch

Impression: Pressor SA, Delémont

Distribution: La Poste Suisse

Tirage: 15'000 exemplaires

# Flânez, rêvez, imaginez !

Incarnée par François Schuiten, son Grand Trissou, la 10<sup>e</sup> édition de Delémont'BD aura lieu du 14 au 16 juin 2024 et accueillera près de 50 autrices et auteurs d'ici et d'ailleurs tout en proposant, dans le cadre de son projet *Les Jardins du dessin*, prévu du 7 juin au 11 août, 23 expositions de bande dessinée et de dessin de presse. Le programme est disponible sur [delemontbd.ch](http://delemontbd.ch) et auprès des commerçants et restaurants de la Vieille Ville.

## Autrices et auteurs à l'honneur

Delémont'BD accueillera, du 14 au 16 juin, près de 50 autrices et auteurs pour des **dédicaces** (vendredi de 15h à 18h, samedi de 10h30 à 18h30 et dimanche de 10h30 à 17h), **des rencontres et autres performances**. Retrouvez les noms de toutes les personnalités présentes sur le site [delemontbd.ch](http://delemontbd.ch)



## QUELQUES RENDEZ-VOUS À NE PAS MANQUER...



- **François Schuiten, Denis Flageollet et Bruno Letort**, nous invitent à prendre la mesure du temps au Musée jurassien d'art et d'histoire de Delémont qui accueille l'exposition **Horlogers des rêves**.

Jusqu'au 16 juin, ouvertures aux horaires du festival avec accès libre. Horaires et tarifs sur [mjah.ch](http://mjah.ch)

- **Rencontre avec le dessinateur iranien Mana Neyestani** qui abordera la question des kolbars, passeurs de marchandises, dans la région du Kurdistan iranien. Une collaboration avec l'AJAM, l'OSAR et Les Amis de la BD, à l'occasion de la Journée des réfugiés.

Samedi de 15h à 15h45 sur le lieu d'exposition (rue du Marché).

- **Rencontre avec Pierre Wazem et la FICD** autour de l'album **Un monde meilleur** et des objectifs du développement durable liés aux projets soutenus par les cantons de Berne et du Jura.

Samedi de 16h45 à 17h30 dans les Jardins du Château.

- **Jean-Blaise le pestacle**, les aventures de ce chat qui rêve de chanter comme un rossignol. Lecture musicale et dessinée avec Vincent Di Silvestro, Emilie et Matthieu Boré à la FARB.

Samedi 17h-17h30  
Dimanche 10h30-11h  
accès libre, tout public.





■ **EN EXCLUSIVITÉ SUISSE**  
et en seconde représentation internationale, le spectacle **Le retour du Capitaine Nemo** vous est proposé **dimanche 16 juin à 11h** au Théâtre du Jura.

Un véritable voyage visuel et onirique qui vous fera voyager à travers le monde des **Cités obscures**.

Achat des billets sur [billetterie.theatre-du-jura.ch](http://billetterie.theatre-du-jura.ch) ou sur place (dans la limite des places disponibles).

**Programme complet du festival et des expositions sur [delemontbd.ch](http://delemontbd.ch)**



La 4<sup>e</sup> édition des **Jardins du dessin**, parcours d'expositions en plein air et libre d'accès, a pris ses quartiers dans la Vieille Ville de Delémont !

### ■ Les nuits de Delémont'BD, la fête jusqu'au bout de la nuit !

Avec le soutien des Services industriels de Delémont (SID), le festival continue en soirée et vous accueille en musique dans la Cour du Château.

Venez profiter d'une planche apéro (aussi en version végé !), accompagnée d'un cocktail ou d'une limonade pétillante et dansez jusqu'au bout de la nuit !

Pour les plus grandes faims, les stands de restauration seront aussi de la fête et vous proposeront, entre autres, pizza, burgers, couscous, crêpes et gaufres.

Le festival soutient les brasseurs locaux en proposant un choix de cinq bières artisanales de Blanche-Pierre, BlackPig et La Spirale.

**Vendredi 14 juin :**

**Des bulles qui nous éclatent !**

**18h - 20h : Animation par le Collectif Féministe Jura.** Après un défilé en Vieille Ville au son des tambours, accueil des Super-héroïnes dans la Cour du Château pour des discours, suivis d'animations joyeuses et engagées.

Affichez vos revendications sur des pancartes en forme de bulles et rejoignez-nous.

**20h - 1h : Set DJ** par le duo Xu&Zalo



**Samedi 15 juin :**

**Des bulles qui ne manquent pas d'air**

**18h - 20h : Drink&Draw :** vous avez toujours rêvé de dessiner d'après modèle ? Venez tester cette expérience en compagnie de L'Atelier20 !

Ouvert à toutes et tous, matériel fourni sur place.

**20h - 1h : Set DJ** par le duo Guacamole Vaudou

### ■ Un espace jeunesse CHAToyant

Les chats dessinés vont miauler dans les Jardins du Château. Imaginé et animé par la **Bibliothèque municipale**, l'espace jeunesse propose de découvrir les secrets du dessin avec des autrices et auteurs invités, d'apprendre à dessiner sur modèle avec L'Atelier 20, de découvrir le Pestaclé de Jean-Blaise, de s'initier au graffiti, de participer à un atelier d'impression ou simplement de s'installer confortablement avec un BD. Les visiteurs pourront aussi s'amuser dans un photomaton, reconstituer ou inventer des histoires, écouter des contes, bricoler, jardiner, jouer, et plus encore...

**Samedi et dimanche de 10h et 18h** pour les enfants de 3 à 12 ans (ou plus !). Accès libre et gratuit.

L'espace jeunesse bénéficie du soutien de la **Banque Raiffeisen région Delémont**





# L'AGGLO c'est nous



**L'Agglomération de Delémont englobe les communes de Châtillon, Courrendlin, Courroux, Courtételle, Delémont, Develier, Rossemaison, Soyhières et Val Terbi, soit plus de 28'000 habitants.**

Elle est pilotée par le Syndicat d'agglomération qui a pour objectif de mettre en place un territoire de projet, de valoriser l'espace de vie pour élever le niveau de développement et de bien-être. En tant que membres du Syndicat, les communes ont réalisé un plan directeur régional et collaborent dans de nombreux domaines.

De plus, le fait d'être reconnu comme une agglomération permet de participer aux Projets d'agglomération initiés et soutenus par la Confédération.

Dès à présent, nous vous proposons un éclairage sur une commune membre de l'Agglomération de Delémont dans chaque édition de notre journal.



## Le mot du Maire

### « Durabilité »

**M**a très estimée belle-mère avait l'habitude de dire : « *Il faut mener une vie qui dure !* »

Quelle sage maxime ! Intégrer et mettre en pratique le concept de durabilité au sein d'une commune est un défi de taille.

Cela implique, à chaque décision, de privilégier le long terme, que ce soit de manière tangible dans les domaines de l'air, de l'eau, de l'alimentation, de l'énergie, de l'information ou de la fiscalité, ou de manière plus subtile dans les relations humaines, les interactions avec les communes voisines ou les institutions.

À Develier, cet état d'esprit est mis en œuvre dès que possible en gérant judi-

cieusement les ressources disponibles, que ce soit dans le domaine énergétique ou la gestion de l'eau potable. Un groupe de citoyennes et citoyens promeut la permaculture aux abords de l'administration communale, cultivant ainsi une alimentation saine. Pour garantir la sécurité des données traitées, tous les employés ont été formés aux risques de la cybercriminalité.

Il est également primordial de préserver l'équilibre financier de la commune à long terme afin de maintenir une fiscalité accessible à tous les citoyens. Le défi de la qualité de l'air demeure, d'autant plus que cette pollution est souvent insidieuse.

En outre, la création d'un espace de rencontre réjouit petits et grands, et la planification d'une future crèche avec

l'agrandissement de l'école assurera un service de premier ordre aux enfants et aux parents.

### FICHE D'IDENTITÉ DE LA COMMUNE

Nom des habitants : **Les Escargots**

Nombre d'habitants : **1'372**

Superficie du territoire communal : **12,27 km<sup>2</sup>**

Nom du Maire : **Gabriel M. Chappuis**

Notre commune en 3 mots :

- **Énergie renouvelable**
- **Développement durable**
- **Attractive**





Le projet de place de rencontre, un espace arborisé pensé pour toutes les générations.

## L'actualité à Develier

L'état des places de jeux de la commune de Develier n'est pas satisfaisant. La place de jeux située devant l'école et l'Unité d'accueil pour écoliers est peu équipée et vieillissante, tandis que celle située à la route de Courtételle a dû être fermée, devenant trop dangereuse.

Fortes de ce constat, les Autorités communales ont mandaté un bureau professionnel d'architecture du paysage spécialisé dans l'aménagement de tels espaces et formé un groupe de travail composé de différents habitants. Leurs rôles ont été de concevoir un projet d'ensemble pour l'aménagement de ces deux espaces. L'environnement, la nature et leur proximité avec le monde du jeu des enfants ont été un fil rouge tout au long du processus de travail.

À la même période, un projet de création d'une crèche dans les locaux de l'école a

vu le jour et l'aménagement de la place de jeux à cet endroit a été reporté. Dès lors, les Autorités communales ont présenté un projet à l'Assemblée communale du 26 juin 2023 pour la réalisation d'une place de rencontre à la route de Courtételle et soumis l'ouverture d'un crédit de CHF 295'000.-, qui a été accepté.

Le projet élaboré est un véritable espace de rencontre et d'activités pour l'ensemble des habitants. Une vraie opportunité de lieu de rencontre dans un village qui ne bénéficie pas de tel endroit. Davantage qu'une place de jeux, il s'agit d'un espace de rencontre intergénérationnel. Il accueille autant l'employé à sa pause de midi, que les grands-parents qui viennent prendre le goûter avec leurs petits-enfants l'après-midi.

Une analyse détaillée des lieux a permis d'identifier les caractéristiques du site

et de mettre en valeur leurs qualités et leurs avantages. Ainsi, toute l'arborisation a été conservée. De nouvelles plantations d'arbres sont projetées pour signaler le site dans le paysage ou apporter de l'ombre aux espaces. De généreuses haies vives sont planifiées. Elles filtrent certaines vues, structurent l'espace et marquent les limites. Elles sont composées d'essences indigènes adaptées aux oiseaux et à la petite faune locale.

Il y a dans ces projets une multitude d'aspects relatifs à la nature et à l'humain. En plus du projet de plantation, la biodiversité, la matérialisation, tout comme le choix des engins de jeux, la durabilité, l'entretien et la polyvalence des aménagements sont autant d'aspects particulièrement soignés.

Develier étudie actuellement le projet de création d'une crèche dans l'un des bâtiments scolaires qui accueille déjà l'Unité d'accueil pour écoliers. Ce projet nécessitera également un agrandissement du bâtiment scolaire principal. Ces études suivent leur cours et les Autorités communales espèrent pouvoir soumettre au vote populaire une demande de crédit dans le courant du second semestre 2024.

« L'Agglo, c'est important pour nous parce que cela permet la réalisation de projets avec une vision plus élargie que celle de la Commune. C'est le premier pas vers des collaborations intercommunales. »



## MOBILITÉ DOUCE

## Dimanche 30 juin, place au 14<sup>e</sup> slowUp Jura Agglo'balade et au premier Marathon du Jura



Dimanche 30 juin, l'association **slowUp Jura Agglo'balade** organise la manifestation-phare de la mobilité douce dans la vallée de Delémont : un parcours d'environ 36km, à effectuer à la force musculaire.

Les festivités ouvriront à 10h dans huit aires d'animation pour se refermer à 17h ! Plus de 20'000 personnes sont attendues tout au long de la journée.

Les routes empruntées par le slowUp Jura sont fermées dès 9h.

[www.slowUp.ch/jura](http://www.slowUp.ch/jura)

De nombreuses animations attendent les participants tout au long des 36 kilomètres du parcours. Grâce à l'engagement d'une vingtaine de sociétés locales, ce sont huit aires de fête qui seront proposées dans chacune des localités traversées, autant de possibilités pour le public d'ici et d'ailleurs de se restaurer et se désaltérer. Chaque aire accueille une animation proposée par les sociétés locales, les partenaires du slowUp Jura ou les organisateurs de la plus grande manifestation de mobilité douce dans

la région. Cette année, l'aire d'animation de Châtillon sera de retour. Et à Bassecourt, l'événement coïncide avec la fête du village « Bassecourt s'amuse » durant trois jours. Le parcours passe à proximité immédiate.

### Deux places d'animation Migros à Courroux et Courfaivre

Avec les zones Famigros et Développement durable, Migros se charge de divertir toute la famille le long du parcours. La zone Famigros se trouve directement sur le parcours du slowUp, avec un

nouveau château gonflable et un jeu de fléchettes géant permettant de gagner des prix immédiats très intéressants. Un panier à provisions Migros XXL offre le décor parfait pour une photo souvenir. Sur demande, Migros l'envoie sous forme de carte postale à celles et ceux qui sont restés à la maison. La zone Développement durable invite elle aussi à une petite halte. Plus on répond correctement aux questions du quiz, plus les prix immédiats sont intéressants. Celles et ceux qui souhaitent uniquement faire une pause et se



prélasser dans les chaises longues sont également les bienvenus. Mais ce serait vraiment dommage de passer à côté du concours ! Des cartes cadeaux de Migros et Bike World sont à gagner.

### Modification du parcours à Delémont

Le parcours du slowUp ne passe plus par la Vieille Ville de Delémont. Toutes les activités seront donc concentrées à la gare, depuis l'hôtel Mercure jusqu'au rond-point de la Haute École. Il y aura non seulement les stands de nos partenaires nationaux, mais également la zone d'animation des sociétés de Delémont. En plus de la nourriture et des boissons, cette zone offrira un mur de grimpe avec Bloc'Up et le Swiss Dance Tour. L'association Esprit du cercle, en partenariat avec le CCRD, présentent « Battle Swiss Dance Tour Jura ». L'occasion pour toutes les jurassiennes



et tous les jurassiens de venir danser, partager leur passion avec les meilleurs danseurs de la région et, peut-être, remporter le titre de meilleur danseur 2024.

### Plan de déviations

Comme pour chaque édition, les organisateurs du slowUp Jura, en collaboration

avec la Police cantonale et la police locale de Delémont, mettent en place un plan de déviation qui doit permettre à chacune et chacun de pouvoir sortir et entrer dans sa localité avec son véhicule motorisé.

Tous les accès dans les localités traversées sont décrits sur notre site internet.

## NOUVEAUTÉ 2024 : le Marathon du Jura

**Cette 14<sup>e</sup> édition sera placée sous le signe du sport avec la mise sur pied de la première édition du Marathon du Jura.**

Il permettra de plonger dans l'action au sein de la vallée de Delémont et des magnifiques sommets qui l'entourent.

Le Marathon du Jura n'est pas seulement une course, c'est une épreuve épique où chaque foulée vous rapprochera de la victoire. Avec ce nouveau marathon, les organisateurs mettent au défi les coureurs les plus intrépides de conquérir le parcours unique, aux itinéraires variés et exigeants, taillé pour les vrais héros !

**Relevez le défi et prenez part à cette aventure inoubliable, où chaque kilomètre vous rapproche de l'exploit ultime !**

Trois courses sont au programme. Le marathon (42,19 km) au départ de Delémont, le semi-marathon (21,1 km) et une course de 14 km au départ de



Bassecourt. Ces courses seront chronométrées officiellement par MSO, une entreprise locale de Develier. Toutes les arrivées se feront à la place de la Gare à Delémont, entre 10h15 et 13h pour les plus rapides.

Toutes les infos et les inscriptions se font sur le site internet

**[www.marathondujura.ch](http://www.marathondujura.ch)**

Inscrivez-vous sans attendre. Un code de rabais de CHF 20.- est offert par le magasin **Boldair Sport** à Delémont pour toutes les habitantes et tous les habitants du Canton du Jura.





► À Delémont, depuis cette année, la Vieille Ville n'est plus traversée par le slowUp. La circulation y est donc libre. Néanmoins le passage nord-sud et sud-nord sera toujours possible au giratoire du Crédit Suisse, en passant par le Cras du Moulin.

À Bassecourt, les habitants à l'intérieur de la boucle du slowUp pourront sortir et entrer dans le village par l'autoroute A16, sortie Bassecourt. Pour ceux situés à l'extérieur de la boucle, ils pourront emprunter la route direction Glovelier ou Boécourt.

### L'invité d'honneur

Le **Club Fauteuil roulant Jura** a été choisi comme invité d'honneur du slowUp Jura. Deux groupes handisports se rejoignent d'ores et déjà de vous rencontrer sur la place de la Gare à Delémont afin de vous faire part de leurs activités et de vous sensibiliser au monde du handicap.

« Jura Raptors » vous présentera son club de handibasket et vous permettra de vous initier à ce sport et « Achilles », un regroupement de personnes handicapées qui font du Handbike, accompagnés de cyclistes ou de coureurs à pied.

Venez prendre connaissance de ces différentes activités et pourquoi pas vous impliquer dans ces groupes de sport. Pour une personne en situation de handicap, le sport, le social et la culture peuvent lui apporter une motivation à atteindre ses objectifs.

### A découvrir en passant...



La **Tête de Puits de mine** et son architecture si particulière à la sortie de Delémont s'ouvre au public lors du slowUp Jura Agglo'balade ; l'occasion de découvrir le dernier vestige de l'époque minière subsistant dans la région, utilisé jusqu'au milieu du siècle passé.



## Slow-up Jura 30 juin 2024 – perturbations lignes MobiJU



1

### **Delémont, gare sud – Delémont, Hôpital**

Modification du parcours par route de la Mandchourie – Cras du Moulin – Vieille-Ville  
La Promenade – Hôpital – Route de Porrentruy - Rue de la Vauche – Delémont gare

6

### **Pleigne/Roggenburg – Delémont, gare sud – Châtillon**

**De 09h00 à 17h30** Pleigne/Roggenburg – Morépoint – rue du Vieux Château – Giratoire Vorbourg – Rue Montcroix – Cras-du-Moulin – rue de la Mandchourie – Delémont, gare sud – Rossemaison, haut du village **arrêt terminus**.  
Aucune déserte de Châtillon durant la période de manifestation.

7

### **Delémont, Gare sud – Montsevelier**

**de 09h00 à 17h30 Parcours Spécial** Delémont, gare sud - La Ballastière – Courrendlin – Courroux rue de la soie – Courroux centre sportif – Vicques Moulin – Vicques Poste via Villa Romaine – Montsevelier

11

### **Vermes – Vicques**

Aucune contrainte

8

### **Moutier/Rebeuvelier – Delémont gare sud – Charmoille**

**De 09h00 à 17h30**, Moutier/Rebeuvelier – Courrendlin - La Ballastière, Delémont, gare sud **arrêt terminus**  
Aucune course ne circule de Delémont à Charmoille durant la manifestation.

35

### **Reconvilier – Bellelay (-Les Reussilles) – Les Genevez – Glovelier (-Bassecourt)**

**De 09h00 à 17h30**, toutes les courses sont maintenues jusqu'à **Glovelier, gare** uniquement

50

### **Bassecourt – Jura Centre - Courfaivre**

Les courses de la ligne 50 sont supprimées

52

51

### **Bassecourt – Montavon**

### **Bassecourt – Soulce**

**De 09h00 à 17h30**, ces 2 lignes sont maintenues au départ de **Glovelier, gare**. Correspondances en gare de Glovelier à destination de **Montavon** et **Soulce**. Aucun arrêt n'est desservi à Bassecourt

**IMPORTANT** durant toute la journée, entre 9h et 17h,  
aucune correspondance ne peut être garantie

L'association slowUp Jura Agglo'balade  
se réjouit d'ores et déjà de vous accueillir  
nombreuses et nombreux dimanche  
30 juin prochain !



Retrouvez toutes les infos détaillées  
sur le site :

[www.slowUp.ch/jura](http://www.slowUp.ch/jura)

## ÉNERGIE POSITIVE

### Toutes et tous à Delémont'BD avec les SID !

Pour la 10<sup>e</sup> édition du festival Delémont'BD, vous retrouverez dans les Jardins du Château l'exposition « Un Monde Meilleur », soutenue par les Services industriels de Delémont (SID). À découvrir du 7 juin au 11 août 2024 !

« Un Monde Meilleur » présentera différents Objectifs de développement durable (ODD) à travers une exposition accessible librement dans les Jardins du Château.

L'objectif 6 – « Garantir l'accès de tous à l'eau et à l'assainissement et assurer une gestion durable des ressources en eau » – y sera notamment présenté.

Saviez-vous qu'à Delémont, pour chaque mètre cube d'eau consommé,



1 centime est versé dans un fond pour l'aide au développement dans le domaine de l'eau potable ?

En 2023, c'est un total de CHF 10'000.- qui a été versé au Groupe Nicaragua pour des projets à la Trinidad.

L'eau, cet or bleu qui porte si bien son nom, est une ressource naturelle, saine et fraîche, qui est disponible en tout temps mais qu'il est important de préserver.

C'est pourquoi les SID donnent quelques tuyaux pour l'économiser, dans le défi de l'été et sur [sid.delemont.ch](http://sid.delemont.ch)

**Rendez-vous dans les Jardins du Château pour l'exposition « Un Monde Meilleur » de Delémont'BD !**

## LE DÉFI DE L'ÉTÉ

### L'eau, ce précieux sésame

L'accès à l'eau potable est un des besoins humains les plus fondamentaux. Beaucoup n'y ont pas accès et sa demande augmente avec la croissance de la population, de l'urbanisation et des besoins pour l'agriculture, l'industrie et l'énergie.

En Suisse, l'eau est encore abondante, même si certaines périodes manquent de pluie en raison du changement climatique. Par contre, lorsqu'on regarde les impacts indirects de son utilisation sur l'environnement, on comprend qu'il faut éviter de la gaspiller. Car consommer de l'eau, c'est aussi consommer de l'énergie !

**Economisons l'eau ! Quelques tuyaux :**

■ **Lavabo ou évier :** si le robinet possède un mitigeur, prendre l'habitude de le placer à droite quand on l'abaisse. Petite habitude : fermer le robinet quand on se brosse les dents.



■ **Baignoire :** préférer la douche au bain, à condition qu'elle ne s'éternise pas : 10 minutes sous la douche consomment davantage d'eau qu'un bain. Pour les inconditionnels du bain, réduire le volume.

■ **WC :** si la chasse a des boutons séparés, l'utiliser correctement. Si elle n'a qu'un bouton, voir s'il est possible d'interrompre le flux en le relevant.

■ **Lave-linge et lave-vaisselle :** penser à utiliser la fonction « éco », qui utilise moins d'eau et moins d'électricité.

Faire tourner la machine seulement lorsqu'elle est pleine.

■ **Jardin et piscine :** ne pas arroser aux heures chaudes pour éviter que l'eau ne s'évapore. Ne pas tondre l'herbe trop court car cela favorise l'assèchement du terrain. Mettre une bâche sur les piscines pour éviter l'évaporation de l'eau.

L'or bleu n'est pas une appellation usurpée. Elle se trouve plus facilement que l'or, mais elle est beaucoup plus précieuse. **Économisons-là !**





# SIDONIE LA FÉE VERTE

VOILÀ NOTRE NOUVEAU DÉFI, SIDONIE: LA CAPACITÉ DU RÉSEAU À REPRENDRE L'EXCÉDENT D'ÉLECTRICITÉ DES PRODUCTEURS.

REGARDE: LE SYSTÈME A ÉTÉ CONÇU POUR ALLER DU RÉSEAU PUBLIC JUSQU'AU CONSOMMATEUR, EN SENS UNIQUE.

MAIS AVEC L'INSTALLATION DE PANNEAUX PHOTOVOLTAÏQUES CHEZ LES PRODUCTEURS, IL Y A UN AFFLUX D'ÉLECTRICITÉ EN SENS INVERSE.

ET ÇA BOUCHONNE, COMME AUX TUNNELS DES RANGIERS...

MAIS C'EST SIMPLE PROFESSEUR ! IL SUFFIT DE REMPLACER 1/3 DES TUYAUX EN LES PLACANT DANS LE SENS INVERSE !

NON, SIDONIE...

POUF!

REGARDEZ PROFESSEUR ! ET MAINTENANT JE BALANCE LA SAUCE !

Nooooon Sidonie !!!

BOUM!

3 MINUTES + TARD...

TÉLÉPHONE POUR VOUS, PROFESSEUR. C'EST LE CERN À GENÈVE. ILS DEMANDENT QUEL GENRE DE COLLISIONNEUR À PARTICULES VOUS AVEZ INVENTÉ.

SNIF

## ÉNERGIE PHOTOVOLTAÏQUE

## Les défis de la réinjection dans les réseaux électriques

Dans le cadre de la stratégie énergétique 2050, le développement massif de la production d'électricité photovoltaïque à l'horizon 2035 et 2050 est l'objectif principal de production renouvelable. Un tel niveau de production a été atteint que les réseaux électriques sont fortement sollicités et pourraient subir des perturbations. Les Services industriels de Delémont (SID) mettent en œuvre différentes solutions pour garantir la sécurité et la qualité de l'approvisionnement électrique auprès de leurs clients tout en permettant le développement harmonieux des nouvelles installations photovoltaïques.

**E**n 2008, la première centrale photovoltaïque à Delémont a été mise en service dans le réseau.

Seize ans plus tard, le nombre d'installations solaires produisant de l'électricité a augmenté de manière exponentielle à Delémont pour dépasser les 400 à fin 2024. D'une production d'électricité presque marginale, on est ainsi passé, 15 ans plus tard, à une très forte demande de la part des propriétaires intéressés à produire leur propre énergie puis à la consommer de manière autonome.

Quelques chiffres résument cette situation (voir ci-contre) : entre 2008 et 2018, une centaine de nouvelles installations photovoltaïques (PV) ont été construites à Delémont, soit en l'espace de dix ans. En 2023, ce sont également 100 nouvelles installations qui ont été mises en service sur une seule année.

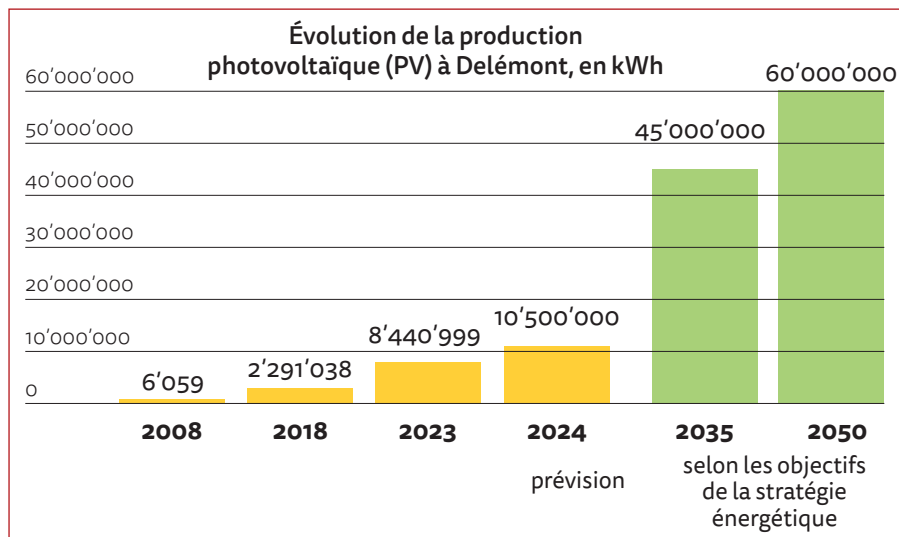
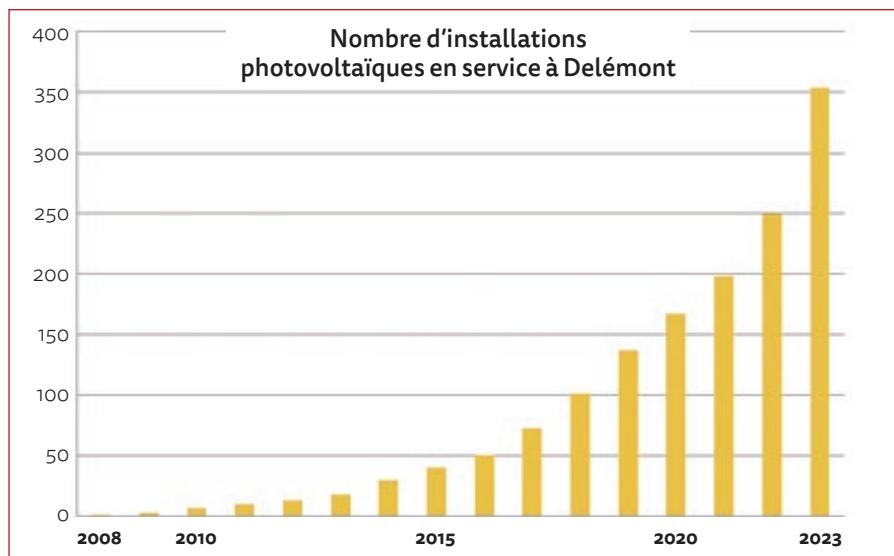
### Réseaux sous haute tension

Les propriétaires peuvent aujourd'hui autoconsommer leur production puis réinjecter le surplus d'électricité de leur installation PV dans le réseau électrique. Celui-ci a été conçu pour transporter puis distribuer les productions centralisées, c'est-à-dire des grandes centrales vers le réseau public jusqu'au consommateur final. Les réseaux électriques doivent actuellement faire face aux productions décentralisées, soit un flux inverse, de l'installation privée en direction du réseau public.

### Rouler à contresens sur l'autoroute

Pour simplifier, la réinjection décentralisée peut être comparée à un droit de rouler à contresens sur une autoroute ! Des mesures de sécurisation s'imposent.

Pour répondre à ce changement fondamental de paradigme, les SID, à l'instar des autres gestionnaires de réseaux (GRD), se trouvent aujourd'hui confrontés à des défis de planification



et de renforcement des réseaux afin de pouvoir reprendre cette énergie. Les SID, qui ont l'obligation légale d'assurer la qualité de tension pour garantir un approvisionnement stable auprès de leurs clients, ont déjà informé l'année dernière les installateurs et les spécialistes du domaine que des projets, en fonction de leur situation en ville, ne pourront plus réinjecter de courant électrique dans le réseau public, ou de façon limitée uniquement.

Il est impératif d'assurer la stabilité du réseau, qui évoluera en fonction des travaux de renforcement, des nouvelles possibilités de gestion intelligente du réseau et des évolutions légales.

### Planification améliorée

Face à ces défis, les SID vont mettre en œuvre plusieurs solutions pour assurer le déploiement de la stratégie énergétique 2050, tel que le renforcement des réseaux, qui sont des projets à moyen



et long terme, l'écrêtage ou la limitation de réinjection des installations PV. Et à l'avenir, les solutions technologiques offertes à travers la gestion intelligente du réseau électrique (Smart Grid) seront déployées.

Prochainement, les SID vont acquérir un nouveau logiciel de simulation qui va améliorer la planification des réseaux et dans lequel les installations PV, les pompes à chaleur et les bornes de recharge pourront être intégrées.

Cette solution permettra de simuler des scénarios afin d'anticiper les besoins de planification de développement et d'assainissement des réseaux.

Avec ces différentes solutions, l'objectif est de permettre la poursuite du développement des installations renouvelables tout en assurant un approvisionnement électrique sûr et stable pour la clientèle.

### Conférence en ligne mardi 25 juin 2024, à 20h

La prochaine conférence en ligne des SID « **Les Défis de la réinjection photovoltaïque dans le réseau électrique** » abordera ce thème, qui intéressera les propriétaires caressant le projet de produire leur propre électricité.

Détails et inscriptions sur [sid.delemont.ch/conferences](https://sid.delemont.ch/conferences)

## INSTALLATIONS SOLAIRES

### Bien se renseigner, c'est la clé !

Il est nécessaire que les propriétaires désirant réaliser une installation photovoltaïque effectuent les démarches dans le bon ordre en déposant une demande de raccordement technique (DRT) en bonne et due auprès des SID par l'intermédiaire de leur installateur.

Les SID pourront ainsi évaluer et rendre une décision sur la faisabilité du projet et de ses éventuelles contraintes. Il est recommandé aux propriétaires de ne pas commander une installation photovoltaïque avant que la DRT ne soit rendue, afin d'éviter d'acquiescer du matériel qui ne pourra pas être exploité tel que projeté.

Néanmoins, les capacités des réseaux existent toujours dans la plupart des secteurs de la ville et permettent le développement des projets d'installations photovoltaïques.

### Attention aux offres trop alléchantes !

Le marché des installations photovoltaïques connaît un véritable boom depuis quelques années.

Les SID mettent en garde les propriétaires contre ces arnaques et les invitent à demander plusieurs offres afin de pouvoir les comparer.

De plus, il est important de se renseigner au préalable sur l'entreprise et



de vérifier que celle-ci est certifiée sur les sites internet

[www.swissolar.ch](https://www.swissolar.ch/fr/les-pros-du-solaire)  
/fr/les-pros-du-solaire  
ou [www.zefix.ch](https://www.zefix.ch)

Ces diverses démarches sont importantes, afin d'éviter toute arnaque et s'assurer que son investissement soit pérenne et durable.

## BIOGAZ LOCAL

### Votre avis compte !

La centrale de biogaz de la société EcoBioVal Sàrl a été mise en service au début de l'année à Courtemelon. Dans l'optique de soutenir le développement des énergies renouvelables locales, les Services industriels de Delémont (SID) veulent donner la possibilité à leurs clients d'acquiescer des garanties d'origine Biogaz pour toute ou partie de leur consommation de gaz.

Afin de déterminer le produit qui réponde au mieux à leurs attentes, les SID invitent leurs clients consommant du gaz à participer au sondage qui leur a été adressé par courrier ces derniers jours. Cette enquête, qui sera traitée de manière anonyme, permettra d'évaluer



Sources : EcoBioVal Sàrl

l'intérêt de la clientèle des SID à couvrir une partie de sa consommation par des garanties d'origine Biogaz.

En fonction des résultats, les produits actuels du gaz pourront être adaptés. Un exemple : pour couvrir 10 % de la consommation d'une maison indivi-

duelle (20'000 kWh/an), il faudrait compter un montant supplémentaire de CHF 20.-/mois.

Le sondage peut être rempli directement en ligne sur [sid.delemont.ch/sondagebiogaz](https://sid.delemont.ch/sondagebiogaz), jusqu'au vendredi 14 juin.

**PORTES OUVERTES : samedi 8 juin 10h-15h**



**5 appartements A VENDRE EN PPE**  
**3 ½ - 4 ½ - 5 ½ pièces et attique**

2802 Develier, rte de Courtételle 15

032 431 15 88 - IMJU.CH

**FIDUCIAIRE**

**Bernard Ruch**

Tél. 032 422 26 77  
Natel 079 334 00 77  
Place de la Poste 1

**2802 DEVELIER**

*Café l'indus*  
- brasserie -  
Rue Industrielle 94, 2740 Moutier

- Cuisine 100% fait maison ! Carte, suggestions et menu dégustation de saison
- Produits de notre exploitation familiale
- Menu du jour (mardi-vendredi midi) à CHF 19.50
- Du mardi au vendredi, cafés à CHF 3.- jusqu'à 10h
- Grand choix de vins bio et conventionnels
- Magnifique jardin et grande terrasse
- Grande salle idéale pour un mariage, apéro, anniversaire...
- Samedi midi friture de carpe de la région, sans os ! CHF 28.-

Gault Millau  
Slow Food  
Association des C'hefs

**LAURENT**  
**MEMBREZ**

**ATB SA**  
Ingénieurs-conseils SIA suisse romande

- Routes, trafic et voies ferrées
- Hydraulique
- Bâtiment et ouvrages d'art
- Décharges et carrières
- Travaux spéciaux
- Aménagement du territoire

Moutier	032 494 55 88
Courgenay	032 471 16 15
Tramelan	032 487 59 77
Saignelégier	032 951 17 22
Delémont	032 422 56 44
Laufen	061 761 17 85
Saint-Imier	032 941 71 50

[www.atb-sa.ch](http://www.atb-sa.ch) [info@atb-sa.ch](mailto:info@atb-sa.ch)



## NATURE EN VILLE

## Faites de votre jardin un havre pour la biodiversité

À l'heure où la préservation de l'environnement est essentielle, chacun peut contribuer à la sauvegarde de la biodiversité en transformant son jardin ou son balcon en un écosystème prospère. Quel que soit votre espace, de simples gestes peuvent accueillir et soutenir la nature en ville. Voici quelques idées pour vous aider à transformer votre espace extérieur en un refuge pour la biodiversité.



### Optez pour des plantes indigènes :

Choisissez des espèces végétales locales, adaptées à votre climat et à votre sol. Elles offrent une source de nourriture et d'abri pour une variété d'animaux sauvages, tout en nécessitant moins d'entretien.



### Créez des zones de refuge :

Aménagez des coins sauvages en laissant certaines parties de votre jardin pousser librement. Les tas de feuilles, les branches mortes et les amas de pierres offrent des cachettes et des habitats pour de nombreuses espèces.



### Installez des nichoirs et des hôtels à abeilles sauvages :

Offrez un abri sûr aux oiseaux et aux insectes en plaçant des nichoirs et des hôtels à insectes. Que ce soit une simple boîte à oiseaux ou un abri en bois rempli de matériaux naturels pour les abeilles sauvages, chaque ajout compte.



### Créez des points d'eau :

Installez une petite mare, un abreuvoir pour les oiseaux ou même un simple récipient d'eau pour offrir une source d'hydratation essentielle à la faune locale.

**Un exemple inspirant** est la récente zone naturelle aménagée par la voirie en bord de rivière, à la rue du Pont-Neuf. Les jardiniers de notre Ville ont créé cet espace en élevant une butte de sable et de matériaux naturels, offrant ainsi un habitat propice aux abeilles solitaires. À proximité, des arbustes indigènes ont été soigneusement plantés, accompagnés de tas de bois mort pour abriter la petite faune. Bientôt, une prairie fleurie viendra compléter ce tableau, offrant une source de nourriture essentielle à la biodiversité locale.



### POUR PLUS D'INFORMATIONS

**et pour découvrir 15 actions simples pour améliorer la biodiversité dans votre jardin**, consultez le Guide « **Jardins vivants** »

édité par le Canton du Jura sur le site [www.jura.ch/jardinsvivants](http://www.jura.ch/jardinsvivants).

La Municipalité de Delémont vous encourage à contribuer à cet effort collectif pour préserver notre environnement !

## PERTURBATIONS ROUTIÈRES

### Fermeture du viaduc de la Blancherie durant l'été

D'importants travaux imposent la fermeture complète du viaduc de la Blancherie, à Delémont, pendant cinq semaines du 8 juillet au 16 août 2024.

La circulation routière sera déviée pendant cette période et les bus des lignes 2, 6, 8 emprunteront un itinéraire de déviation pour assurer la desserte de l'agglomération de Delémont. Les bus de nuit subiront aussi des modifications de tracé.

Pendant les vacances scolaires, les travaux prévus sur le viaduc de la Blancherie compliqueront la circulation en ville de Delémont. L'ouvrage datant de la fin des années 1990, une intervention de conservation s'avère nécessaire pour une partie des revêtements. Les couches de roulement et de protection sont fissurées notamment autour du giratoire central et sur la branche sud. De plus, l'étanchéité est décollée par endroits.

Malgré la tenue estivale de ce chantier, d'importantes perturbations sont à prévoir sur les routes. Les lignes MOBIJU 2, 6, 8 et les bus de nuit verront leurs tracés modifiés afin d'éviter la zone en travaux. L'arrêt Chemin du Puits ne sera desservi que par la ligne 8 pendant toute la durée des travaux.

#### Connexions à la gare CFF de Delémont

Les lignes 2 et 6 ne pouvant circuler sur le pont, elles effectueront un détour par la RDU et le Pont du Righi pour rejoindre le nord ou le sud de la ville. La ligne 8 et le Moonliner éviteront complètement la zone au sud des voies. Les voyageurs en provenance des villages de Courtételle, de Châtillon ou de Rossemaison souhaitant prendre le train à la gare de Delémont, devront s'arrêter à l'arrêt Delémont, gare CFF sud.

#### Ligne 2

##### Parcours Cras-des-Fourches – Communance

Les bus circulent normalement entre le quartier du Cras-des-Fourches et Delémont, gare. Ils rejoignent l'arrêt gare CFF sud en transitant par la route de Moutier et la rue Emile-Boéchat. Tous les arrêts de la ZI Communance au départ de l'arrêt gare CFF sud sont desservis.

#### Parcours Cras-des-Fourches – Courtételle

Pour ces courses, les arrêts route de Bâle, avenue de la Gare et Delémont, gare ne sont pas desservis. Les bus circulent directement de l'arrêt Morépoint, par la rue Auguste-Quiquerez et sans arrêt, jusqu'à gare CFF sud. Cette modification de tracé permet de garantir l'horaire de passage des bus.

Sur son trajet de retour, entre Courtételle, la Communance et le Cras-des-Fourches, la ligne 2 dessert ses arrêts habituels, tout en empruntant son itinéraire de déviation par le sud des voies.

#### Ligne 6

Les voyageurs à destination de Soyhières, Roggenburg, Pleigne qui se déplacent de la gare de Delémont et des arrêts suivants, ne subiront aucun changement. En revanche, les personnes voyageant à destination de Rossemaison et Châtillon depuis la gare de Delémont doivent emprunter l'arrêt Delémont, gare CFF sud.

#### Ligne 8

La ligne 8 voit son tracé delémontain modifié et les arrêts Pont La Blancherie, Voirnet, gare CFF sud, Emile-Boéchat ne seront pas desservis. Les voyageurs au départ de ces arrêts sont invités à se rendre à l'arrêt Delémont, gare.

#### Arrêts déplacés :

- centre sportif à la rue du stand ;
- ch. du Puits à la rue du Pont Neuf ;
- Pont RDU à l'arrêt Von Roll, ligne 7.

#### Bus de nuit Noctabus

Les bus de la N10 emprunteront le tracé de déviation, mais s'arrêteront à leurs arrêts habituels.

#### Moonliner

Les bus de nuit à destination de Bienne partiront de l'arrêt Delémont gare, mais ne desserviront toutefois pas les arrêts situés au sud des voies. Les voyageurs désireux de se rendre à Courrendlin ou dans le Jura bernois peuvent également emprunter les bus aux arrêts : Delémont, gare, Righi et Von Roll.

Retrouvez les horaires sur **mobiju.ch**



l'esprit mobile  
les transports publics jurassiens

L'état du trafic routier est susceptible d'affecter la circulation des bus et des allongements de temps de parcours sont possibles.

Les voyageurs sont priés de prévoir plus de temps pour leurs déplacements. En effet, les retards pourraient entraîner des ruptures de correspondances, entre trains et bus, aux gares CFF de Courtételle et de Delémont.

Préparez vos déplacements et consultez les horaires de vos bus sur **mobiju.ch**



## MOBILITÉ DOUCE

### À la vélostation, votre vélo est à l'abri de tout

La vélostation est un parking sécurisé pour vélos, idéalement situé à la gare de Delémont. Que l'on souhaite déposer son vélo avant de prendre le train, ou simplement bénéficier d'un endroit sur et abrité où le garer, c'est LE lieu parfait.

L'accès à la vélostation est possible 24h sur 24h, 7 jours sur 7, au moyen de l'application web [www.velocity.ch](http://www.velocity.ch) et d'un Swisspass (à commander gratuitement auprès des CFF, il est expédié sous quelques jours).

Une installation pour gonfler les pneus est disponible en libre-service, tout comme des prises pour recharger les vélos électriques.

#### Les tarifs sont avantageux :

CHF 2.- pour 1 jour,  
CHF 10.- pour une semaine  
CHF 15.- pour un mois  
et CHF 150.- pour un abonnement annuel.



Des services additionnels sont également disponibles sur demande auprès de Caritas Jura (Vélos pour Tous), la location annuelle de casiers, le nettoyage des vélos, de petites réparations ainsi que la vente de petit matériel.

#### Action spéciale

Pour fêter les 10 ans de la vélostation, des entrées journalières sont offertes du 6 mai au 6 juillet ! Pour en bénéficier, rien de plus simple : entrez le code promo ZEROCHF sur [www.velocity.ch](http://www.velocity.ch)

## C'EST PERMIS?

### AMÉNAGEMENTS EXTÉRIEURS

### Quels travaux nécessitent un permis de construire ?

**Vous avez envie de réorganiser votre jardin ou, tout simplement, lui refaire une beauté et vous vous demandez s'il est nécessaire de demander une autorisation de construire ?**

Voici quelques conseils pour vous aider dans vos démarches. Pour toute question ou précision, le Service de l'urbanisme, de l'environnement et des travaux publics (UETP) se tient à votre disposition.

#### Palissades et haies végétales :

- La construction d'une palissade ou d'une barrière est soumise à autorisation de construire.

Des distances aux limites par rapport à la parcelle voisine ou aux routes sont à respecter.

- Le remplacement d'une haie végétale (de thuyas par exemple) par une palissade est soumis à autorisation de construire. Par contre, le remplacement d'une haie végétale par une autre haie végétale n'est pas soumis à autorisation de construire. Les distances aux limites à respecter sont décrites dans la loi d'introduction du Code civil suisse, art. 73 et 74.
- Dans tous les cas, il est vivement conseillé de planter une haie végétale constituée d'essences indigènes autour de sa parcelle plutôt qu'une palissade ou une barrière synthétique. Le rôle de la haie est important pour l'adaptation aux changements climatiques et elle offre un abri pour la faune.
- L'abattage et/ou l'élagage d'arbres sont soumis à autorisation.

#### Piscines extérieures :

- Une piscine enterrée, chauffée ou non chauffée, est soumise à autorisation de construire. Si elle est chauffée, les exigences cantonales en matière d'énergie sont à respecter (chauffage avec énergie renouvelable par exemple).
- Une piscine hors sol démontable est soumise à autorisation de construire

si elle reste en place plus de 2 mois consécutifs. Cependant, si les voisins sont suffisamment informés, ont donné leur accord et qu'il n'y a pas de construction durable autour (ponton par exemple), le passage par une demande de permis de construire ne sera alors pas nécessaire. La piscine devra être démontée durant la période hivernale.

#### Cabanons de jardin :

- De telles constructions sont soumises à autorisation de construire. Il y a lieu de les placer à une distance de minimum 2 m de la limite parcellaire. Des distances supplémentaires sont nécessaires depuis les routes.

Les exemples ci-dessus ne sont pas exhaustifs. Dans tous les cas, il est vivement conseillé de se renseigner auprès du Service UETP avant de débiter des travaux ou avant de déposer une demande de permis de construire. De plus, il est fortement recommandé d'avertir le voisinage sur vos intentions de projet.

#### RAPPEL

Les demandes de permis de construire doivent être réalisées via l'application en ligne JURAC ([www.jura.ch/fr/Autorites/JURAC/Accueil.html](http://www.jura.ch/fr/Autorites/JURAC/Accueil.html)) et le dossier papier (en 2 exemplaires originaux signés) transmis au Service UETP pour traitement.

## MULTIMODALITÉ

### 15 jours sans voiture? Tentez le défi



Le « Défi 15 jours sans voiture » est une initiative visant à encourager les Jurassiennes et Jurassiens à abandonner leur véhicule au profit de modes de déplacement plus durables pendant une période de 15 jours consécutifs. Il se déroule sur une année, entre le 13 mai 2024 et le 12 mai 2025.

Le message du défi est clair : donnez congé à votre voiture pendant 15 jours. Concrètement, les personnes motivées reçoivent gratuitement en prêt durant l'essai un vélo traditionnel ou électrique, la possibilité de garer celui-ci à la vélostation de Delémont ou de Porrentruy, un abonnement aux transports publics régionaux de 15 jours (Vagabond) et un abonnement d'un mois à la presse écrite régionale.

C'est une occasion unique pour les automobilistes « convaincus » de découvrir les nombreux avantages que comportent les solutions alternatives à

la voiture, par exemple pouvoir exploiter son temps de déplacement en s'informant de l'actualité régionale ou en lisant ses e-mails plutôt qu'en conduisant.

Le défi invite aussi à réfléchir aux coûts engendrés par ses déplacements pendulaires et aux économies qui peuvent être réalisées avec les alternatives.

Et bien entendu, l'activité physique réalisée en se déplaçant à vélo pour se rendre à son travail ou en marchant quotidiennement pour se rendre à son arrêt de bus ou à la gare constitue un réel avantage pour la santé.

Le défi « 15 jours sans voiture » est le fruit d'une collaboration entre le commerçant Joliat Cycles à Courtételle et les transports publics jurassiens par l'intermédiaire de leur cellule de promotion. Il est soutenu par différents partenaires et associations, notamment Le Quotidien Jurassien, les communes de Delémont et de Porrentruy, les sections jurassiennes de l'ATE, de Caritas Jura et de Pro-Vélo Jura.

Inscriptions, conditions de participation et témoignages sur le site :

[www.defi15jours.ch](http://www.defi15jours.ch)

## BREF ÉTAT DES LIEUX DES CHANTIERS

### Viabilisation de la zone d'activités Communance Sud

Les travaux de construction pour la viabilisation de cette zone d'activité sont terminés et les équipes sur le terrain ont réussi à respecter le calendrier établi. Les infrastructures essentielles telles que les réseaux d'eau potable, les systèmes d'évacuation des eaux usées, l'électricité, et les télécommunications sont terminées depuis plusieurs semaines et ces derniers jours, l'entreprise a posé les revêtements finaux.

### Remplacement d'un tronçon de canalisation au sud de la rue des Viviers

Les travaux de remplacement du collecteur de 70 mètres dans la rue des Viviers Sud ont récemment été achevés, marquant une étape importante dans l'amélioration des infrastructures de cette zone. Des travaux de remise en état de la surface routière et de remplacement des couvercles sont encore nécessaires pour finaliser le projet.

### Réaménagement de la place au Sud du pont de la Maltière

Dans le cadre des travaux de *Delémont Marée Basse*, une installation de chantier et une grue ont occupé la place entre le pont de la Maltière et le quai de la Sorne pendant plus d'une année. Cette phase a entraîné la destruction de plusieurs aménagements urbains, y compris d'anciens îlots directionnels obsolètes.

La place va maintenant être réhabilitée.

Plutôt que de la reconstruire à l'identique, la Ville a réfléchi à un réaménagement pour l'intégrer harmonieusement dans son environnement urbain et le contexte du quartier. Située idéalement sur le chemin piétonnier entre la Gare et la Vieille Ville, cette rénovation mettra l'accent sur les piétons et la détente afin de lui donner véritablement le caractère d'une place.

Les principaux aménagements prévus comprennent la création d'un passage piéton prolongeant la rue piétonne Jeanne Haas-Ulmann, l'aménagement d'une zone verte centrale plantée par le service de la voirie, l'installation de bancs en bois invitant à la contemplation et une réorganisation de la circulation pour les cyclistes et les piétons autour de la zone verte.

Les travaux se termineront normalement avant les vacances estivales. Les plantations seront mises en œuvre durant l'automne.

### Réaménagement du parc du Pré-Guillaume

Le chantier de rénovation de la place de jeux du Pré-Guillaume débutera prochainement. Ce projet impliquera plusieurs étapes : l'abattage de certains arbres et l'évacuation de la terre végétale, le remplacement de l'étanchéité existante, l'installation de nouveaux équipements de jeu et de nouveaux aménagements paysagers, dont des plantations.

Ces travaux devraient être achevés d'ici la fin de l'année, sous réserve des conditions météorologiques. Ce projet tient particulièrement à cœur aux autorités, car ce parc est un espace central et important pour le quartier, ainsi que pour les étudiants et les enfants qui le fréquentent lors des journées ensoleillées.

Elles se réjouissent de transformer cet espace en une nouvelle aire de jeux pour les enfants, dotée d'un revêtement absorbant pour assurer leur sécurité et mettre à disposition de nouvelles aires de détente.

### Entretien de la façade principale dans la Cour du Château

Les travaux d'entretien sur la partie centrale de la façade Nord, entrée principale du Château, ont été effectués en avril et mai.

Réparation d'infiltrations, nettoyage des pierres de taille et travaux de peinture ont été réalisés sur cette section de façade dépourvue d'avant-toit qui avait subi les aléas du temps depuis la dernière rénovation il y a 24 ans.

Depuis, il est à nouveau possible d'admirer le visage sculpté sur la boule qui trône en dessus de l'horloge ainsi que les trois fenêtres ovales en trompe-l'œil.

Pour les travaux en cours sur les routes, des informations complémentaires sont disponibles sur

[www.delemont.ch](http://www.delemont.ch)

onglet « vivre à Delémont – informations routières »



## ASTUCE DÉCHETS

## Aliments et déchets verts

Les mois de l'année les plus chauds arrivent et avec eux une grande variété de fruits et légumes de saison, que nous vous encourageons à consommer. Les marchés locaux offrent un festival de textures et de saveurs permettant de faire le plein de vitamines, souvent à bon prix. Et ensuite, les épluchures et les restes peuvent être compostés, la boucle est bouclée.

**P**our celles et ceux qui sont perdus sur les fruits et légumes de saison, de nombreuses organisations proposent des calendriers des saisons de production. À l'image de la Confédération avec son « **tableau saisonnier suisse des fruits et légumes et ventes promotionnelles** », qui permet de visualiser sur deux pages l'ensemble du calendrier.

D'autres, tels que celui de « **lesfruitsetlegumesfrais.com** » indiquent également la manière de conserver et les recettes associées. Enfin, celui du programme **savefood.ch** vous indique comment gérer les aliments qui ont perdu leur fraîcheur. Sur ce site, vous trouverez également que faire des légumes et fruits abondants avec des conseils et recettes de conserves et confiture.

#### Tentez le compostage à domicile...

D'un point de vue écologique, c'est un excellent procédé, car le déchet devient rapidement une ressource et il évite

déplacement et manipulations. Toutefois, la transformation des déchets organiques en compost dépend d'un bon équilibre carbone/azote. Si vous débutez dans cette démarche, vous trouverez des conseils sur le site de Zerowaste Switzerland.

#### ... ou appliquez les consignes de tri lors de la collecte des déchets verts

Les épluchures, les aliments crus et cuits (sans viande, ni poisson, ni os) peuvent être déposés dans les conteneurs à déchets verts qui seront vidés lors de la tournée de ramassage en porte-à-porte. Ces matières serviront à générer du biogaz à Courtemelon.

**Attention, la viande, le poisson et les os, les sacs compostables et plastiques, les plantes envahissantes, les litières d'animaux, les cendres de cheminée ainsi que les balayures ne doivent PAS être mis dans la collecte des déchets verts.**



#### Nouvelle place de collecte des déchets verts

Ouverte depuis six mois, la nouvelle place de collecte provisoire des déchets verts à la Voirie, rue Saint-Sébastien 5, fonctionne à satisfaction. Elle est à disposition des citoyennes et citoyens pour le dépôt de quantités de maximum 1m³/jour. Les déchets verts sont ensuite régulièrement amenés au biogaz de Courtemelon.

#### Heures d'ouverture :

Lundi-vendredi  
de 7h à 12h et de 13h15 à 16h15  
Samedi  
de 9h30 à 11h30 et de 15h à 17h

## #jenesuispasunencombrant



Je suis en métal, je dois aller à la ferraille.  
Vous pouvez m'amener chez MET-FER

Les objets avec du fer ne doivent pas être déposés au bord de la route lors de la tournée des encombrants

Plus d'informations ?



## RÉSUMÉ DES DERNIÈRES SÉANCES

## SÉANCE DU 25 MARS 2024

**Le Conseil de Ville a accepté les points suivants :**

Les promesses d'admission à l'indigénat communal de :

- Mme Lina Rabia Bladh
- M. Silvio Francisco De Almeida Nunes
- Mme Jéssica Patricia Domingues Ferreira
- Mme Smaranda Gazdaru
- Mme Favorita Ramon Lopez, son époux Angel-Manuel Valiña Dominguez et son fils David Valiña Ramon
- Mme Christine Nadège Tchakounté et ses enfants Léa Zoua Amougou, Bakokmen Théa Tchakounté et Obama Cléa Tchakounté
- La motion 5.18/23  
« Synergie et économie: intégrer la commission quadripartite du CJC-SAS à la commission Vieille Ville », CS-POP et VERT-E-S, Mme Mérance Woudman

**Le Conseil de Ville a refusé :**

- La motion 5.17/23  
« Urbanocène mettre sur pied un groupe de travail pour anticiper les dérives de la croissance et de l'accélération énergétique politique sociale des grandes villes dont de Delémont », UDC, M. Dominique Baettig

**Il a pris connaissance :**

- Du développement de l'interpellation 3.15/23  
« Laisser entraver les investissements publics, en particulier ceux en faveur du climat? », PSD-JSJ, M. Marc Ribeaud, et de la réponse du Conseil communal
- Du développement de l'interpellation 3.01/24  
« Après trois ans, un défi(cit) pour le Théâtre du Jura et quel avenir? », UDC, M. Dominique Baettig, et de la réponse du Conseil communal

## SÉANCE DU 29 AVRIL 2024

**Le Conseil de Ville a accepté les points suivants :**

La promesse d'admission à l'indigénat communal de :

- Mme Mame N'Diéré SECK
- La motion 5.03/24  
« Un lieu d'étude pour la jeunesse », PSD-JSJ, Mme Leila Hanini

**Le Conseil de Ville a refusé :**

- La Motion 5.01/24  
« Commission spéciale suivi des projets communaux », PLR et PVL, M. Pierre Xavier Meury

**Il a pris connaissance de :**

- La réponse à la question écrite 2.01/24  
« Amender un dysfonctionnement des Commissions de la Ville », UDC, M. Dominique Bättig
- La réponse à la question écrite 2.02/24  
« Déchets verts entreposés à la rue St-Sébastien 5 », CS-POP et VERT-E-S, M. Patrick Comment



- Du rapport de réalisation du postulat 4.06/23  
« Une stratégie pour récupérer l'eau des toits des bâtiments de la ville (publics et privés)? », UDC, M. Dominique Baettig
- De la réponse à la question écrite 2.25/23  
« Ligne de bus sans entrave », PCSI, Mme Suzanne Maitre-Schindelholz
- De la réponse à la question écrite 2.26/23  
« Trajets de la Maison de l'enfance et de Morépont aux différentes écoles », Le Centre, Mme Sandra Hauser
- De la réponse à la question écrite 2.18/23  
« Politique générale de l'octroi ponctuel du sponsoring », PCSI, Mme Pauline Rais

**Le Conseil de Ville a élu :**

- Mme Lucie Üncücan-Daucourt  
au poste de Secrétaire du Conseil de Ville

**Le Conseil de Ville a demandé :**

- Une deuxième lecture du Plan spécial  
« Les Arquebusiers »

**Le Conseil de Ville a élu :**

- M. Jacques Riat, membre de la Commission de gestion et de vérification des comptes, à la suite de la démission de M. Laurent Crevoisier (PS)

**Le Conseil de Ville a adopté :**

- Le nouveau règlement sur la gestion des eaux de surfaces (RGES) anciennement règlement communal de l'arrondissement des digues

**Le Conseil de Ville a accueilli :**

- Mme Marie-Anne Etter, titulaire, et Mme Axalia Vollmer, suppléante, à la suite de la démission de M. Laurent Crevoisier (PS)
- M. Steve Claude, titulaire, et Mme Sophie Chevrey, suppléante, à la suite de la démission de M. Léo Macquat (PCSI)

Vous pouvez retrouver toutes les informations concernant le Conseil de Ville, leurs interventions parlementaires, les procès-verbaux des séances sur

[www.delemont.ch/conseildeville](http://www.delemont.ch/conseildeville)





### Ordre du jour de la séance du 27 mai 2024

1. Communications du Président du Conseil de Ville
2. Appel
3. PV n° 3 du 29 avril 2024
4. Questions orales
5. Adoption en deuxième lecture du **Plan spécial « Les Arquebusiers »** (point reporté)
6. Rapport d'activité 2023 de la Commission de gestion et de vérification des comptes (CGVC)
7. Développement de la motion 5.04/24 – « **Réorganisons la Police** », PSD-JSJ, M. Jacques Riat
8. Développement de la motion interne 5.05/24 – « **Pour que l'urgence soit inscrite dans le Règlement du Conseil de Ville** », Le Centre, Mme Sandra Hauser
9. Développement de la motion interpartis 5.07/24 – « **Ne pas négliger la sécurité des enfants sur le chemin de l'école** », Le Centre, Mme Sandra Hauser
10. Développement de la motion 5.08/24 – « **Oser définir des priorités pour le programme de législature 2023-2027** », UDC, M. Dominique Baettig
11. Divers

### Ordre du jour prévisionnel de la séance du 24 juin 2024

1. Communications du Président du Conseil de Ville
2. Appel
3. PV n° 4 du 27 mai 2024
4. Questions orales
5. Adoption en deuxième lecture du **Plan spécial « Les Arquebusiers »**
6. **Approbation des comptes communaux 2023**
7. Développement de la motion 5.06/24 – « **Plus de soutien pour l'intégration socio-professionnelle des jeunes en situation de décrochage** », PS, M. Christophe Badertscher
8. Développement du postulat 4.01/24 – « **Collecte mobile des déchets pour, entre autres, faciliter la vie à celles et ceux qui n'ont pas de voiture** », PS, M. Iskander Ali
9. Rapport de réalisation de la motion 5.04/23 – « **Fête par-ci, fête passa... et la Fête de la Nature alors ?** », CS-POP et VERT-E-S, Mme Magali Rohner
10. Réponse à la question écrite 2.03/24 – « **Attractivité des emplois étatiques... Qu'en est-il à la Commune de Delémont** », UDC, M. Dominique Baettig
11. Réponse à la question écrite 2.04/24 – « **Procédure des démarches participatives** », UDC, M. Dominique Baettig
12. Réponse à la question écrite 2.05/24 – « **Stationnement en ville et plan de mobilité des collaborateurs de la commune** », PS, Mme Gaëlle Frossard
13. Réponse à la question écrite 2.06/24 – « **Abonnement de transports publics à Delémont** », PCSI, M. Steve Claude
14. Réponse à la question écrite 2.07/24 – « **AI : mémoire publique et mémoire privée** », PS, M. Marc Ribeaud
15. Divers



**LE CHAUD L'HIVER,  
LE FROID L'ÉTÉ,  
OLYJET SAIT TOUT FAIRE !**



**OLYMP**  
Olyjet 07i - 15i

**PROFITEZ DU  
PROGRAMME BÂTIMENTS  
JURA 2024  
AVEC SUBVENTIONS**



VOTRE PARTENAIRE  
**CHAUFFAGE**  
www.durex.ch



## Rencontre avec les élu.e.s

Ils sont 41 et ils s'engagent au quotidien pour la Ville de Delémont. Nous vous proposons de faire connaissance avec les élues et les élus du Conseil de Ville, l'autorité législative de la Commune. Découvrez qui elles et ils sont au travers de quatre questions. Dans cette édition, nous vous emmenons à la rencontre de la centriste Céline Petermann et du socialiste Colin Vollmer.

### Céline Petermann

Le Centre

## Continuer à rêver ensemble de projets pour notre Ville

**Céline Petermann** est une élue engagée et résolument optimiste. Quand elle évoque sa vision pour sa Ville, son regard s'illumine.

Tour à tour conseillère communale à Courfaivre, puis députée au Parlement jurassien, elle est conseillère de Ville depuis 2023, et deuxième scrutatrice au bureau cette année. Son parcours personnel l'a amenée à exercer de nombreux métiers. Paysanne brevetée et mère de trois enfants, Jérémy, Thierry et Rayane, elle exploite aujourd'hui la ferme



Le « Plain de la Montagne » offre, selon **Céline Petermann**, le plus beau point de vue sur la ville. Elle pose devant ses champs et ses noyers. En tant que représentante du monde agricole au Conseil de ville, elle estime avoir un rôle particulier à jouer.

du Petit-Brunchenal, propriété de la Bourgeoisie. Elle est également membre de la commission foncière rurale du canton du Jura et contrôlease bio.

**« Mon métier conditionne beaucoup ma façon de voir le monde. »**

### Pourquoi vous-êtes-vous engagée en politique ?

À l'époque où j'habitais à Courfaivre, une politicienne bien connue s'est approchée de moi et, sans y aller par quatre chemins, m'a demandé de m'engager sur la liste des jeunes démocrates-chrétiens pour le Conseil communal. Elle me sollicitait spécifiquement car nous étions toutes deux issues du monde agricole. Ses arguments ont su me convaincre et j'ai dit oui. A mon grand étonnement, j'ai été élue et j'ai ensuite appris le fonctionnement d'un exécutif sur le tas. Ensuite est venu le temps des élections au Parlement jurassien où de manière similaire, j'ai été sollicitée et eu la chance d'être élue. Habitant depuis 2015 à Delémont, ce parcours m'amène aujourd'hui à siéger au Conseil de ville.

Ce qui m'intéresse en politique, c'est l'opportunité de comprendre vraiment le fonctionnement des autorités et d'y contribuer. J'aime donner mon avis et participer aux décisions. C'est important que tous les points de vue soient

exprimés pour ne pas basculer dans la pensée unique !

### Quel est le dossier actuel qui vous tient le plus à cœur ?

C'est une question difficile car il y en a plusieurs. Active au sein de la Commission de l'urbanisme, de l'environnement et des travaux publics (UETP), je vois passer les grands dossiers de la Ville, par exemple celui lié au développement de Gare Sud. Mais le domaine qui me préoccupe le plus, c'est la situation financière générale de Delémont qui est actuellement inconfortable. Celle-ci ralentit malheureusement les projets comme la réfection de la passerelle CFF ou encore le réaménagement de l'Avenue de la gare. Notre défi est de pouvoir améliorer la santé financière de la Ville tout en continuant à investir dans ses projets de développement

### Votre lieu favori à Delémont ?

Juste au-dessus du Bérider, sur le « Plain de la Montagne », c'est le point qui offre, à mon avis, la plus belle vue

sur Delémont. J'ai d'ailleurs la chance d'y avoir là-bas 25 noyers plantés en 2019 dans le cadre de l'opération « 40 ans, 40 arbres pour demain ». Celle-ci s'inscrivait en marge des festivités du 40<sup>e</sup> anniversaire du Canton.

### Si vous aviez une baguette magique, qu'est-ce que vous changeriez à Delémont ?

Mon rêve serait que les problèmes financiers de la Ville soient réglés pour permettre la réalisation de projets d'envergure comme ceux liés à la « Coulée verte ». Pour ce faire, il est important qu'on puisse tous tirer à la même corde, en mettant un peu de côté les querelles partisans.

Quand je regarde l'évolution de Delémont ces dernières années, je la trouve magnifique. Il est important que son développement puisse continuer.

En résumé, je reste optimiste et confiante pour l'avenir de notre Ville.



## Colin Vollmer

PSD-JSD

### Nos actions doivent servir les intérêts de l'entier de la population

Pour **Colin Vollmer**, une ville, c'est avant tout sa population et c'est pour défendre les intérêts de chacune et chacun que le jeune homme de 27 ans s'engage. Diplômé en communication, il travaille actuellement comme porte-parole du Parti socialiste. Il partage ainsi sa vie entre Berne et Delémont.

Il apprécie revenir régulièrement dans sa ville pour sa proximité avec la nature, sa vie locale dynamique et son important foisonnement culturel.



Colin Vollmer a choisi de poser à côté de la Maison scout sur les hauteurs de Delémont, un endroit où il a beaucoup de souvenirs.

L'être humain et la société sont au centre des ses préoccupations, il milite pour davantage d'intégration afin de permettre aux minorités de bénéficier également des nombreux services de la Ville.

« Il me tient à cœur de proposer des projets concrets, réalisables et surtout qui bénéficient au plus grand nombre, pas seulement aux personnes privilégiées. »

#### Pourquoi vous-êtes-vous engagé en politique ?

Je crois que j'ai toujours eu un intérêt pour la politique. Enfant, j'étais déjà troublé par les inégalités de richesse, de formation ou d'accès à la culture. Plus tard, je me suis dit qu'au lieu de débattre sur ce tout qui ne va pas le vendredi soir avec les copains, il fallait agir. C'est à ce moment-là que je me suis engagé en politique. J'ai choisi le parti socialiste, qui correspondait le plus à mes valeurs.

Depuis mon élection au Conseil de Ville il y a un an et demi, je découvre les spécificités de la politique communale. Par mon travail au sein de Parti socialiste suisse à Berne, je connaissais déjà bien la politique fédérale. J'apprécie pouvoir être au plus proche de la population, et prendre des décisions qui ont un impact concret et très direct. En tant que conseillers de Ville, nous devons non seulement réagir quand des choses ne nous semblent pas correctes, mais nous devons aussi pouvoir faire des propositions qui répondent aux besoins du plus grand nombre de personnes.

#### Quel est le dossier actuel qui vous tient le plus à cœur ?

Je dirais sans hésiter la défense du service public. Je suis pour des services

publics larges et de qualité, ce sont eux qui peuvent répondre aux besoins de la population dans son entier, de manière égalitaire. Ils représentent un rempart contre l'individualisation croissante de la société. Car toutes les crises, que ce soit celle du pouvoir d'achat, de l'égalité ou du climat, ont un impact sur les populations, en particulier celles qui sont déjà défavorisées. Et c'est là que les services publics ont la possibilité d'agir en créant des conditions pour améliorer le quotidien de tout un chacun, sans distinction. Il faut, à mon avis, conserver et développer les prestations publiques, parce que, au final, elles profitent à toute la société. C'est d'autant plus important au niveau communal, vu qu'on est au plus proche des gens. Il faut mettre l'accent sur l'inclusion des personnes issues des minorités économiques et sociales, rendre les services plus accessibles pour tout le monde. Ainsi seulement, nous pourrions favoriser le vivre ensemble et faire société. C'est, pour moi, un des rôles essentiels de la commune.

#### Votre lieu favori à Delémont ?

La Maison scout ! C'est là que j'ai vécu les expériences les plus marquantes, qui ont fait de moi la personne que je suis aujourd'hui. J'ai découvert ce monde à 11 ans, c'est ici que j'ai rencon-

tré mes amis, que j'ai découvert des centres d'intérêt et aussi que j'ai été confronté à d'autres réalités de vie.

Les scouts, c'est comme une petite société à part entière. Quand vous dormez sous tente durant deux semaines, il faut apprendre à vivre ensemble et à collaborer. Et je trouve que pour les enfants, c'est tellement important de pouvoir s'ouvrir à d'autres modes de fonctionnement, d'autres visions et partager ses opinions.

#### Si vous aviez une baguette magique, qu'est-ce que vous changeriez à Delémont ?

Avec ma baguette magique, j'aurais envie d'exacerber les points positifs de la Ville de Delémont. Parce qu'il y en a beaucoup ! Je ferais de Delémont la ville parfaite pour affronter l'avenir. Une ville complètement végétalisée avec des transports publics gratuits, où les gens prennent plaisir à s'engager, à habiter pleinement la ville et qu'ils prennent le temps de se promener et de profiter de tous les services de qualité à disposition. Une ville où les gens travaillent comme ils ont envie ou comme ils peuvent et qui favorise la mixité. Les autres villes nous envieraient pour le bonheur qu'on a réussi à créer pour tout le monde.

RAIFFEISEN

YOUNG  
MEMBER  
PLUS

Ouvre un  
pack bancaire  
et profite dès  
maintenant!

Ce qui **nous** différencie:  
**nos avantages.**

50% de rabais sur l'abonnement demi-tarif et bien d'autres avantages avec notre pack bancaire gratuit pour les jeunes.

**SWISS MOTO WILLEMIN** **SUZUKI** **TRIUMPH** **Kawasaki**

MOTO - SCOOTER

Super Soco • Voge • Vmoto • Zontes • SWM • SYM • Peugeot

**ATELIER MULTIMARQUES**

Swiss moto by Willemin, Route de Porrentruy 88, 2800 Delémont

**Allianz** 

Assurances Prévoyance

Agence générale Fabrice Mouttet

Lorain Terreaux  
Conseiller en assurances et prévoyance  
078 657 00 84  
lorain.terreaux@allianz.ch



**CUTTAT S.A.**  
Révisions de citernes  
Poêles • Cheminées • Tubages  
Christophe Cuttat  
RUE DU 23 JUIN 9 - 2830 COURRENDLIN  
032 435 56 87 • 079 250 39 85  
www.cuttat-sa.ch  
info@cuttat-sa.ch

**PENSEZ  
À FAIRE RÉVISER  
VOTRE CITERNE**

**DÉSTOCKAGE MASSIF  
TOUTES MARQUES  
RABAIS JUSQU'À 30%**

**HORAIRE MAGASIN**  
Lundi: fermé / Mardi: 14 h - 18 h / Mercredi: fermé / Jeudi et vendredi: 14 h - 18 h  
Samedi: sur rendez-vous. En dehors de ces heures, ouverture sur rendez-vous possible.

**Tiba**

**GARAGE ST-CHRISTOPHE  
WILLEMIN SA** 

**VOUS OFFRE  
10 ANS\***

- garantie
- assistance



\*selon conditions constructeur  
Rte de Delémont 91 - 2802 Develier - 032 421 34 00 - info@willemin.ch





On y était

## Fête de la Transition et Fête de la Nature

La Fête de la Transition, couplée cette année à la Fête de la Nature, a battu son plein samedi 4 mai à SAFED.

Après le succès de la soirée de conférences sur l'économie circulaire du jeudi soir, la fête a pris place sous un soleil radieux. Rapidement, les visiteurs sont arrivés, notamment avec leur vélo afin de participer à la Bourse aux vélos. Au programme de la fête: des ateliers créatifs pour enfants et familles, des activités sportives, des spectacles ou encore même des contes, le tout s'articulant autour des thèmes de l'économie circulaire, de la nature, du climat, de la mobilité durable, de la gestion des déchets et des énergies renouvelables. Les visiteurs ont pu visiter les nombreux stands tout en écoutant les concerts de Pura Vida, Galizia Celta et O'band. Le stand de la Brasserie Blanche Pierre a permis d'étancher leur soif avant de déguster les nombreuses spécialités aux saveurs locales et étrangères proposées.

Au total, près de 1000 visiteurs ont fait le déplacement et les retours positifs ont abondé. La prochaine édition promet d'attirer encore plus de monde sur la friche industrielle de SAFED à Delémont, un lieu important pour les transitions écologiques, économiques et sociales.



Le Vilebrequin, bibliothèque d'objet installée à SAFED.



La Bourse au vélo était organisée à SAFED pour la première fois.



Le public, au rendez-vous, a dégusté des spécialités culinaires variées.



La soirée de conférence de la Fête de la Transition à Stratej.



L'école de cirque Circosphère s'installera à SAFED cet été.



## ANNIVERSAIRE

### Espace-Jeunes – 20 ans d'accueil



Centre de rencontres, d'animation et de loisirs, l'Espace-Jeunes accueille depuis 20 ans les adolescentes et adolescents de Delémont et des environs. Pour célébrer cet anniversaire, nous vous proposons une rétrospective des activités et des interviews de jeunes qui ont fréquenté l'institution.

#### MOMENTS DE VIE DE L'ESPACE-JEUNES ENTRE 2012 ET 2016



En camp: soirée déguisée.



En camp: sortie trottinette.



C'est l'heure du goûter.



Les animateurs, le cœur de l'accueil.



Noël à l'Espace-Jeunes.



Soirée Kiss.



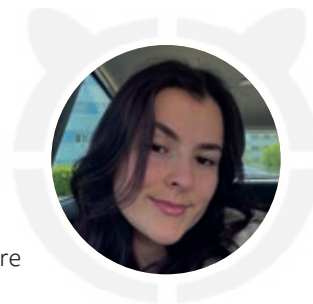
Génération musée.



Loto à la Salle Saint-Georges.



## L'Espace-Jeunes, j'y étais !



### Qui es-tu ?

Je m'appelle **Flora Jasiqi**, j'ai 23 ans et je suis assistante socio-éducative.

### D'où viens-tu ?

Je vis dans le quartier de la Golatte à Delémont. J'ai toujours vécu ici, j'ai été à l'école primaire du Château puis au Collège de Delémont.

### Quelles étaient tes activités, passions, sport ou hobby lorsque tu étais à l'école secondaire ?

Ma passion lors de mes années au collège était la gym & danse. J'ai participé à beaucoup de championnats ainsi qu'à des spectacles. J'ai fait ce sport durant presque 14 ans. J'ai dû arrêter lorsque j'ai commencé ma formation car je n'avais plus le temps.

### Comment as-tu connu l'Espace-Jeunes ?

Grâce à mes frères qui le fréquentaient, mais aussi avec l'école.

### Qu'est-ce que tu venais faire à l'Espace-Jeunes ?

Beaucoup de choses ! Ce que je faisais le plus souvent, c'était le ping-pong. Pascal (réd. Cortat, ancien animateur à l'Espace-Jeunes) m'avait appris à y jouer et, depuis, je ne cesse de progresser. Je venais aussi pour ne rien faire, juste discuter avec mes copines, avec les animatrices et animateurs aussi, je faisais vraiment de tout.

### Ton meilleur souvenir ?

Oula... des souvenirs j'en ai plein, mais je pense que l'un de mes meilleurs souvenirs restera les parties de ping-pong avec Pascal. Mais aussi toutes ces discussions profondes avec chacun des animatrices et animateurs qui m'ont énormément apporté et qui m'ont aussi fait prendre conscience de beaucoup de choses.

### Qu'est-ce que l'Espace-Jeunes t'as apporté ?

Je dirais l'importance de l'écoute et de la communication. Car lorsque je fréquentais le centre, j'étais jeune, donc aussi un peu naïve et influençable. J'avais cette facilité à discuter et aller vers les autres et c'est certainement ça qui fait aussi la personne que je suis aujourd'hui et je remercie encore les animatrices et animateurs pour ça !

### Qu'est-ce que tu as fait depuis la sortie du Collège ?

J'ai fait une 12<sup>e</sup> année, car je n'avais pas de place d'apprentissage et je ne voulais pas rester à la maison et ne rien faire. J'ai travaillé deux ans à la Maison de l'enfance à Delémont puis j'ai débuté un apprentissage dans le domaine de l'intendance. Celui-ci ne m'a pas plu, j'ai alors décidé d'arrêter. Puis j'ai trouvé une place d'apprentissage d'assistante socio-éducative, le domaine dans lequel j'ai toujours voulu travailler.

### Est-ce que l'Espace-Jeunes a influencé ton parcours ?

Je pense qu'il a eu une influence sur mon orientation professionnelle, car on me parlait souvent de la suite de mon parcours. On nous guide et on nous donne des possibilités de faire nos lettres de motivation, nos CV, etc. Je trouve ça bien, car certains jeunes n'ont pas forcément la motivation de le faire, et à la maison, ils ont envie de faire autre chose que des postulations.

### Tu reviens dans nos locaux après toutes ces années, qu'en penses-tu ?

Les locaux n'ont pas tant changé que ça. Maintenant, quelques années ont passé depuis que je n'y vais plus, j'imagine bien que les jeunes n'ont pas forcément les mêmes attentes que celles que nous avions à l'époque. Les technologies ont évolué et je pense qu'il est important surtout de savoir ce dont les jeunes qui fréquentent le centre aujourd'hui ont besoin. En tout cas, à l'époque, je n'avais pas l'impression que quelque chose nous manquait, nous avions les outils à disposition, les animatrices et animateurs étaient là pour nous, alors ça nous convenait bien !



## QUESTIONNAIRE JEUNESSE

**Tu as entre 12 et 25 ans, tu habites Delémont ou tu y passes une partie de ton temps pour ton travail, tes études, tes sorties ?**

Nous aimerions avoir ton avis pour améliorer les prestations de la Ville pour les gens de ton âge.

Participe à notre sondage lancé par le Service de la cohésion sociale, de la jeunesse et du logement (CSJL). Il suffit de scanner le code QR ci-contre ou d'aller à l'adresse [www.delemont.ch/jeunesse](http://www.delemont.ch/jeunesse) pour remplir le questionnaire.



# La Croix-Rouge jurassienne en fête

VENEZ  
NOMBREUX !  
Verre de l'amitié pour  
partager un  
moment convivial

Samedi  
**8**  
JUIN  
2024

Rue des Bats 6, Delémont  
9h00- 14h00

- RFJ en direct toute la matinée
- Visite de nos nouveaux locaux
- Concours
- Présentation de nos services pour mieux comprendre nos actions locales

Croix-Rouge suisse  
Canton du Jura



## FidagJura



**FIDAG Jura SA**  
Agrément d'expert-réviseur  
[www.fidag-jura-sa.ch](http://www.fidag-jura-sa.ch)

Rue de la Jeunesse 2  
CH-2800 Delémont  
Place de la Gare 4  
CH-2900 Portrentruy

T 032 423 47 47  
[jura@fidag-jura.ch](mailto:jura@fidag-jura.ch)

## ENTREPRISE DU GAZ S.A.

CHAUFFAGE | SANITAIRE | DÉPANNAGE 24/24 | SERVICE DES EAUX

Siège principal:

Route d'Alle 58 | 2900 PORRENTUAY  
Tél. 032 465 96 20

Succursales:

Rue du Puits 20 | 2800 DELÉMONT  
Tél. 032 422 29 25

Rue de la Courtine 26 | 2740 MOUTIER  
Tél. 032 493 37 27

[info@gazsa.ch](mailto:info@gazsa.ch) | [www.gazsa.ch](http://www.gazsa.ch)

**120 ANS**  
1904-2024

## Votre publicité c'est aussi sur vos textiles



**PRESSOR**

impression > communication visuelle

Delémont > Moutier > Saignelégier > [pressor.ch](http://pressor.ch) > [info@pressor.ch](mailto:info@pressor.ch)



## SENIORS

## Présentation de la politique communale

En début d'année, la Ville de Delémont s'est dotée d'une politique des seniors. Un outil nécessaire, alors que près d'un quart de sa population est âgée de plus de 65 ans.

Ce document, composé d'un concept communal et d'un catalogue de mesures, est le fruit d'une importante démarche participative, menée durant toute l'année 2023, avec les seniors eux-mêmes et différents partenaires institutionnels.

Les seniors delémontains regorgent d'idées et de propositions pour améliorer leurs conditions de vie à Delémont. Ils ont eu tout loisir, par le biais d'un questionnaire et de deux ateliers, d'en faire part aux responsables du Service de la cohésion sociale, de la jeunesse et du logement (CSJL).

Toutes les mesures proposées ont été analysées, étudiées, certaines ont dû être écartées et un peu plus de la moitié ont finalement été choisies pour figurer dans ce document de synthèse.

Les seniors delémontains et les partenaires qui ont participé à la démarche sont invités à une présen-

tation de ce concept communal, autour d'un café-croissant,

**le jeudi 20 juin, dès 9h,  
au Forum St-Georges  
à Delémont**

À cette occasion, les objectifs et mesures retenus seront passés en revue et quelques projets concrets qui sont déjà en cours de mise en place seront présentés.

Tous les seniors delémontains intéressés peuvent participer à cette matinée de restitution.

**Inscription requise jusqu'au 17 juin,**  
par tél: **032 421 91 84**  
ou par courriel:  
**clara.loichat@delemont.ch.**



### INFO-SENIORS DELÉMONT

#### Mise en place d'une permanence téléphonique

Afin de contribuer au bien-être des seniors à Delémont, le Service CSJL met en place, **dès le 2 juillet 2024**, une permanence téléphonique destinée aux seniors delémontains et à leur entourage.

Deux fois par semaine (mardi 9h-11h30, jeudi 13h30-16h), un collaborateur sera à disposition pour conseiller, soutenir et orienter ces personnes.

### Le coin AVS-AI

L'agence communale AVS/AI vous propose un éclairage sur différentes aides qui peuvent être apportées aux personnes bénéficiaires de l'AVS et de l'AI.

#### Allocation pour personne impotente

Une personne est considérée comme impotente lorsqu'elle a besoin d'une aide régulière d'autrui pour les actes ordinaires de la vie (se vêtir, faire sa toilette, manger, etc) et que son état nécessite des soins permanents ou une surveillance personnelle.

Une demande doit être déposée auprès de l'office AI du canton du Jura, lorsque l'impotence s'est manifestée sans interruption pendant au moins 6 mois pour une personne en âge AVS et pensant au moins une année pour l'AI.

Il y a 3 degrés d'impotence reconnus : faible, moyenne et grave. Cette allocation ne dépend ni du revenu ni de la fortune. Des différences existent au niveau des montants pour les allocations AVS et AI et également si les personnes vivent à domicile ou en institution.

#### Bonifications pour tâches d'assistance

Les personnes qui s'occupent de proches parents qui bénéficient d'une

allocation pour impotent peuvent bénéficier de ces bonifications, qui sont alors inscrites sur leur compte individuel AVS. Elles augmentent ainsi le revenu annuel moyen, nécessaire au calcul d'une rente AVS ou AI. Elles sont octroyées aux personnes qui n'ont pas encore atteint l'âge de 65 ans.

Si vous souhaitez de plus amples renseignements, n'hésitez pas à prendre contact avec nous :

**032 421 91 74**  
ou  
**avs-ai@delemont.ch**

Nous vous recevons également à l'avenue de la Gare 6, sur rendez-vous uniquement.

## PRESTATIONS SOCIALES

### Campagne contre le non-recours

Le Canton du Jura et ses partenaires du domaine social ont organisé une campagne visant, d'une part à sensibiliser les Jurassiennes et Jurassiens aux questions de précarité et, d'autre part, à permettre aux personnes dans le besoin d'obtenir une aide pour les orienter sur leurs droits et le processus d'obtention des prestations sociales. Elle s'étend du 2 mai au 16 juin 2014.

**D**e nombreuses personnes en situation de précarité – env. 15% de la population jurassienne – ne recourent pas aux prestations sociales auxquelles elles auraient droit (subsidés de caisse maladie, prestations complémentaires, aide sociale, etc.). L'objectif est de les inciter à entreprendre les démarches, directement ou par l'intermédiaire de leurs proches. Durant six semaines, par simple SMS (076 601 10 55) ou par formulaire électronique (sur [JU-lien.org](http://JU-lien.org)), toute personne en recherche d'information sera rappelée dans les trois jours par une personne spécialiste du domaine social.

Un entretien gratuit et confidentiel, une consultation physique ou un coup de pouce pour ses premières démarches administratives lui seront proposés.

La Ville de Delémont a été étroitement associée à la préparation de cette campagne. Conscients que la précarité sociale concerne aussi les citoyennes et citoyens delémontains, les autorités et les services communaux encouragent les personnes concernées à faire le pas. Les lectrices et lecteurs du [Delémont.ch](http://Delémont.ch) connaissent peut-être des personnes en situation de précarité ; parlez-leur de [JU-lien.org](http://JU-lien.org) et trouvez-y plusieurs ressources à partager.

Dépassé-e par les soucis d'argent ?

Envie d'en savoir plus sur les aides sociales jurassiennes ?



Pour être aidé-e, écrivez un SMS au 076 601 10 55 ou consultez

**JU-lien.org**  
Information sociale Jura

La permanence d'accueil est ouverte jusqu'au 16 juin 2024, mais la plateforme restera active au-delà. N'hésitez pas, un SMS ou un petit saut sur internet vous permettront peut-être d'entrevoir un avenir meilleur. ■

## PROCHES AIDANTS

### Une belle action de soutien

Une petite plaquette métallique a fait son apparition sur une vingtaine de bancs publics de la Ville de Delémont, dans le cadre de la campagne de soutien en faveur des personnes proches aidantes.

**S'**inspirant d'autres cantons romands, cette démarche a pour but de remercier et mettre à l'honneur les personnes proches aidantes qui se dévouent chaque jour pour leur entourage.

En Suisse aujourd'hui, une personne sur quatre aide, une fois par semaine ou plus, une ou un proche en situation de handicap, malade ou âgé.

Ces bénévoles représentent un pilier indispensable dans notre société en permettant à de nombreuses personnes ayant besoin de soins et d'assistance de pouvoir continuer à vivre à leur domicile. Cette action souhaite rendre visible leur investissement et le valoriser.



Le QR-code ci-dessous renvoie au site internet du Service cantonal de l'action sociale, l'instigateur de cette campagne dans le Canton du Jura, où figurent toutes les informations utiles aux personnes proches aidantes. ■



## PROJET INTERGÉNÉRATIONNEL

### Win<sup>3</sup> arrive à Delémont

Le projet intergénérationnel **win<sup>3</sup>** de Pro Senectute Arc Jurassien va vivre un développement important à Delémont à la prochaine rentrée scolaire d'août.

#### Le concept ?

Intégrer des seniors bénévoles dans des classes d'école pour apporter un soutien aux enseignantes et enseignants. Neuf tandems vont être créés à Delémont.

Les personnes intéressées à participer peuvent encore s'inscrire auprès de Pro Senectute : [vanessa.battista@ne.ch](mailto:vanessa.battista@ne.ch) ou 032 886 83 58.

Retrouvez tous les détails sur :

<https://aj.prosenectute.ch/win3>. ■



## CAVES DU CHÂTEAU

## Inauguration des Caves du Château

La restauration des Caves du Château est terminée. Les travaux ont permis de repenser le volume du lieu, tout en préservant et en mettant en valeur les éléments historiques existants.



Le projet de rénovation a tenu compte du caractère exceptionnel des caves, les murs et voûtes ont ainsi été repeints de manière traditionnelle à la chaux. Inauguré mi-avril, ce magnifique lieu abrite dès à présent la **Vinothèque « Les Caves du Château »** dirigée par **Léo Macquat**. N'hésitez pas à aller lui rendre visite. ■



## RÉAMÉNAGEMENT

## Nouveauté au restaurant de la Blancherie

La terrasse extérieure du restaurant de la Blancherie – chez Tino – a été réaménagée.

La terrasse extérieure a été fermée pour augmenter le nombre de places assises dans le restaurant, qui passe de 43 à 88.

Durant la belle saison, des fenêtres coulissantes offrent une ouverture sur la piscine extérieure.

Le gérant, **Fiorentino Pascale**, et son équipe accueillent déjà leurs clients depuis début mars dans cet espace, avec une nouvelle salle à manger et une vue dégagée sur la piscine. ■



# MACOM

Entreprise jurassienne innovante spécialisée dans la menuiserie aluminium et construction métallique.

Nos produits sont étudiés, fabriqués dans notre atelier à **Develier** et posés par nos équipes.

Faites confiance à MACOM SA pour **des solutions locales, durables et adaptées à vos besoins.**

*L'idée prend forme*

[www.macom.ch](http://www.macom.ch)  

Route de Delémont 89, 2802 Develier, 032 421 00 60



## AFRY

Ingénieurs de solutions durables

## GERARD CHALVERAT SA



**Sanitaire – Chauffage  
Conduites en fouille  
Pompe à chaleur & Solaire**

**DELEMONT  
CHATILLON  
COURTETELLE**



**René BOUDUBAN & Fils SA**

**Electricité - Téléphone**

**Rue du Voirnet 25  
2800 Delémont  
Tél. 032 422 18 13  
[bouduban@bluewin.ch](mailto:bouduban@bluewin.ch)**



**Tél. 032 423 01 50  
[jeremy.noirat@magic-sa.ch](mailto:jeremy.noirat@magic-sa.ch)  
[www.magic-sa.ch](http://www.magic-sa.ch)**

# COCHON!

**JUSQU'AU 18 AOÛT 2024**

**Ouvert du mardi au dimanche de 14h à 17h**

## JURASSICA

[www.jurassica.ch](http://www.jurassica.ch)



Rte de Fontenais 21  
2900 Porrentruy



## AVIS AUX ARTISTES

## Mise au concours d'un atelier d'artiste à Gênes

**La Ville de Delémont est membre de la conférence des Villes en matière culturelle (CVC). Cela lui permet de faire profiter les artistes delémontains d'ateliers dans plusieurs pays. Après Buenos Aires l'année passée, ces sont deux séjours dans un atelier à Gênes qui sont mis au concours cette année, du 1<sup>er</sup> septembre au 30 novembre.**

Cette résidence s'adresse aux artistes professionnels de toutes les disciplines artistiques, exception faite de la musique amplifiée, qui n'est pas admise dans les locaux de la CVC. Elle est destinée en premier lieu à des artistes domiciliés à Delémont, ou entretenant un lien fort avec la ville. En postulant, les candidates et candi-

dates s'engagent donc à partager, dans un esprit communautaire, un atelier avec une autre créatrice ou un autre créateur suisse, provenant de la ville de Schaffhouse.

L'offre comporte l'occupation gratuite durant trois mois d'un logement-atelier d'artiste ainsi qu'une bourse d'entretien. Les frais de voyage, de nourriture et de

téléphone sur place sont à la charge des bénéficiaires.

La Ville de Delémont invite les personnes intéressées à tenter leur chance en déposant leur candidature d'ici au 1<sup>er</sup> juillet 2024. Renseignements auprès du Service de la culture, des sports et des écoles (CSE) [cse@delemont.ch](mailto:cse@delemont.ch) ou 032 421 91 51.

### PRIX DE LA CULTURE

## L'association À part entière distinguée

**La Ville de Delémont a remis son prix de la culture lors d'une cérémonie à la Tête du puits de mine à l'association À part entière.**

Cette distinction récompense le travail et l'engagement d'actrices et acteurs delémontains dans un domaine culturel. Elle est attribuée



chaque année par le Conseil communal, sur proposition de la Commission de la culture.

Le lauréat de cette année est **À part entière**, une association qui propose une année d'expérience visant à enrichir

son parcours personnel et professionnel. Au programme, des ateliers pour développer sa connaissance de soi, son audace, sa créativité, son lien à la nature ou encore sa capacité à développer des projets. **Bravo à eux!**

## De l'Art au détour des rues...

### La fontaine de la Vierge

Située à côté de l'Hôtel de Ville, la Fontaine de la Vierge fait partie des plus belles fontaines de Delémont. Le bassin a été construit en 1576. Quant au fût et à la statue de la Vierge à l'Enfant, ils dominent le bassin depuis 1583.

Le fût porte les armoiries de la cité et du prince-évêque Jacques-Christophe Blarer de Wartensee. La statue ayant été posée dépourvue de sa peinture originale, une nouvelle polychromie a été minutieusement effectuée en 1988.

La statue actuelle est une copie de Joseph Kaiser, l'original étant conservée au Musée jurassien d'art et d'histoire.



# L'AGENDA

DELÉMONT.CH

L'agenda du Delémont.ch propose un aperçu d'événements qui auront lieu prochainement à Delémont. Retrouvez en tout temps les autres rendez-vous sur l'agenda de notre site internet : [www.delemont.ch/agenda](http://www.delemont.ch/agenda)



## PARCOURS MUSÉAL

### Les Jardins du dessin s'installent en Vieille Ville

**Les Jardins du dessin, c'est une exposition de bande dessinée en plein air accessible librement du 7 juin au 11 août.**

Partez en quête d'aventure et profitez d'une balade hors du temps en (re)découvrant les ruelles de la Vieille Ville de Delémont.

Toutes les informations sur [www.delemontbd.ch/fr/Les-Jardins-du-dessin.html](http://www.delemontbd.ch/fr/Les-Jardins-du-dessin.html)



## DÉCOUVREZ LES EXPOSITIONS DE LA BIBLIOTHÈQUE MUNICIPALE

Ces expositions sont visibles du 7 juin au 11 août, en libre accès, aux horaires d'ouverture de la Bibliothèque.

### Exposition SuperS

à la Bibliothèque des jeunes

Découvrez tous les secrets de la série **Supers** dessinée par **Dawid** et scénarisée par **Frédéric Maupomé**, avec une exposition présentant les différents aspects de la création d'une bande dessinée.



Profitez également d'activités à destination des enfants, avec une table lumineuse pour apprendre à dessiner, des coloriages et des activités pour cogiter !

### Exposition La Torche Jurazik

à la Bibliothèque des adultes

14 artistes au cœur jurassien ont livré un hommage dessiné aux chansons du CD **Jurazik** de **Christophe Meyer** qui ont, il y a 20 ans, fait danser tout le canton.



Découvrez l'album complet réinterprété en bande dessinée.



## ANNIVERSAIRE



## L'AJAM fête ses 40 ans avec des événements

**Pour célébrer ses 40 ans d'existence, l'AJAM organise des événements gratuits se déroulant tout le long de l'année dans le Canton. Ces manifestations visent à informer et sensibiliser sur le travail qu'elle effectue et aussi plus globalement à favoriser l'intégration sociale.**

### Table ronde – jeudi 6 juin

Une table ronde sur le thème de la politique migratoire suisse et jurassienne aura lieu jeudi 6 juin à 18h au Forum St-Georges. Etienne Piguet, professeur à l'institut de géographie de l'Université de Neuchâtel, Johann Rochel, docteur en droit et philosophie, Anisa Roomeh, romancière et poète, Mouhammed Alomari, Tenancier du restaurant le Damasson à Porrentruy, Madlena Rashoeva, économiste, et Dino Belometti, directeur de l'AJAM et délégué cantonal à l'asile, partageront leurs perspectives.

### Journée nationale des réfugiés samedi 15 juin

A l'occasion de la journée nationale des réfugiés, plusieurs événements auront

lieu le 15 juin à Delémont en partenariat avec l'Organisation Suisse d'Aide aux Réfugiés (OSAR) et Delémont'BD :

- Parcours de simulation des conditions d'exil - de 09h à 12h et de 13h30 à 16h30 au centre St-François.

Cette activité permet de vivre d'une manière dynamique et interactive les différentes étapes de l'exode et les potentiels dangers propres à la migration forcée.

Discussion avec l'auteur iranien **Mana Neyestani** autour de l'exposition « **Les Oiseaux de Papier** » - 15h à la rue du Marché. « **Les Oiseaux de Papier** » se déroule dans les montagnes du Kurdistan iranien, à la frontière irakienne et raconte l'histoire d'habitants prêts à prendre des

risques insensés pour assurer leur pitance.

- Projection gratuite du film « **L'Audition** » et discussion - 18h au cinéma La Grange

Face au personnel du Secrétariat d'État aux migrations, quatre personnes requérantes d'asile revivent une version fictive de l'audition durant laquelle ont leur a demandé de décrire les motifs de leur exil. Bientôt, les rôles s'inversent, ouvrant la porte à une myriade de questions. La projection sera suivie d'une discussion avec des protagonistes du film.

Retrouvez tous les détails sur : [www.ajam.ch/40-ans.html](http://www.ajam.ch/40-ans.html)

## LE VILEBREQUIN

## L'abonnement : un accès complet et un précieux soutien

**S'abonner au Vilebrequin ne coûte que CHF 120.- et vous donne accès à l'impressionnante collection de la bibliothèque qui recense plus de 500 objets ! De la tente au matelas autogonflant en passant par la perceuse, le choix est large et permet de répondre à de nombreux besoins.**

Le Vilebrequin, c'est une bibliothèque d'objets qui permet à tout un chacun de louer pour un temps un objet au lieu de l'acheter. Économie et écologie vont de pair avec un système simple et de proximité. L'inventaire des objets est visible sur le site internet. L'association cherche actuellement à augmenter le nombre d'abonnements, afin de garantir la pérennité de ses activités. Les abonnements peuvent également être offerts, à ses proches ou à ses employé-e-s ou souscrits au nom d'une classe. La démarche est importante, car Le Vilebrequin doit augmenter sa part d'autofinancement. N'hésitez pas à franchir le pas : louer au lieu d'acheter des objets qu'on utilise peu, c'est une habitude facile à prendre et totalement bénéfique. Si vous ne connaissez pas encore ce lieu, une visite s'impose !

### Les prochains rendez-vous

- **Mercredi 12 juin** à 18h30  
**Assemblée générale ordinaire**, à SAFED, dans les locaux du Vilebrequin.  
Pour participer et devenir membre de l'association, s'annoncer à l'adresse : [info@levilebrequin.ch](mailto:info@levilebrequin.ch).
- **Judi 20 juin** à 20h30  
**Café réparation** en collaboration avec la Fédération romande des consommateurs (FRC). Inscription à [info@levilebrequin.ch](mailto:info@levilebrequin.ch) en mentionnant l'objet à réparer.  
Avis aux bricoleurs, le Vilebrequin est à la recherche de réparatrices et de réparateurs bénévoles, venez rejoindre notre équipe.



Recevez les informations en intégrant sa chaîne WhatsApp (code QR) ou avec sa newsletter.

JURA-24

## Le génie industriel jurassien s'expose à Delémont



**Du 23 juin au 24 septembre 2024, la Place de la Poste de Delémont revêtira les couleurs de Jura-24, la grande manifestation dédiée au jubilé des 50 ans du plébiscite jurassien.**

**Un pavillon en bois de 400 mètres carrés présentera le génie industriel jurassien, ce savoir-faire, ces inventions, ces créations et ces produits qui font rayonner le canton du Jura dans le monde entier.**

Dans un pavillon original, conçu avec du bois suisse et par des ingénieurs locaux, le public déambulera dans une galerie conçue comme un cabinet de curiosités. Y seront exposés des objets représentant l'ADN de 40 entreprises, ambassadrices du génie industriel de la région. Interactif et ludique, le parcours est destiné à toutes et tous, curieux ou passionnés, d'ici et d'ailleurs.

Au cœur du pavillon en bois, la Cour carrée enrichira l'exposition. Ce lieu à la fois bar et lieu d'accueil proposera selon les circonstances des conférences, des rencontres et des événements festifs. Il servira aussi de cadre à un quiz jurassien qui animera les trois mois de jubilé.

Le pavillon de Jura-24, dessiné par l'architecte designer delémontain Stéphane Schindelholz et soutenu par l'entreprise Corbat SA et la filière bois, n'est pas un projet éphémère. Il sera normalement remonté dès octobre 2024 sur la friche de la SAFED.

Le bâtiment y abritera d'autres activités et offrira de nouvelles synergies.

À noter encore que Jura-24 s'étendra sur trois autres sites d'exposition. Porrentruy abritera le Jura pionnier dans son processus de création. Moutier accueillera le Jura dans sa projection vers l'avenir. Les Franches-Montagnes seront le cœur du Jura intemporel dans la beauté de ses paysages. ■



**JURA  
= 24**

EXPOSITION  
« Le génie industriel jurassien »,  
Place de la Poste à Delémont,  
du 23 juin au 24 septembre

Heures d'ouverture :  
du mardi au dimanche de 14h à 19h  
Cour carrée :  
du mardi et dimanche de 14h à 20h.

Retrouvez tous les détails sur  
[www.jura-24.ch](http://www.jura-24.ch)



## CÉLÉBRATION

## La Fête du peuple emploie les grands moyens

La 77<sup>e</sup> édition de la Fête du peuple jurassien se déroulera les **21, 22 et 23 juin**, une période inhabituelle pour l'événement, mais choisie pour coïncider avec le 50<sup>e</sup> anniversaire de la création du Canton du Jura. Tout est mis en œuvre afin que cet anniversaire soit à la hauteur d'une manifestation à laquelle le comité d'organisation et les bénévoles entendent donner le plus grand éclat.

Durant ces trois jours, de nombreuses animations festives sont prévues avec notamment le **23<sup>e</sup> Festival international d'artistes de rue**, qui prendra possession de la Vieille Ville avec des spectacles exceptionnels et variés. Sous la responsabilité d'Edith Meyer, plusieurs artistes – internationaux et locaux – se produiront dans les rues.

Cette année, la musique tiendra le devant de la scène avec un programme aussi exceptionnel qu'inattendu pour une Fête du peuple jurassien. Pas moins d'une quinzaine de groupes et de musiciens rythmeront ces trois jours, l'œuvre du passionné et talentueux enfant de Delémont Hakim Zitouna.

Le samedi soir, l'apéritif offert par la Commune de Delémont sera suivi par un repas de Gala dont la qualité flattera les papilles les plus exigeantes.

Enfin, la partie officielle du dimanche sera rehaussée par la présence tant attendue de la Conseillère fédérale jurassienne **Elisabeth Baume-Schneider** et couronnée par l'apéritif offert par la République et Canton du Jura dans la cour du Château.

Le repas des familles se poursuivra sous le chapiteau.

Et n'oublions pas de mentionner le grand cortège qui rassemblera enfants, délégations, chars, fanfares, chevaux du Jura et Béliers !



Plus d'informations sur  
[www.jura50.ch](http://www.jura50.ch)

## EXPOSITION

## La Distinction Romande d'Architecture de passage à Delémont

L'exposition itinérante de la cinquième Distinction romande d'architecture (DRA5) fera halte à StrateJ à Delémont, du 27 au 30 juin. Organisée par la Ville de Delémont et la République et canton du Jura, elle invite à découvrir l'architecture romande.

La Distinction romande d'architecture est une manifestation conduite par les cantons romands, dont le Jura. Elle bénéficie du soutien des associations professionnelles et de villes romandes, Delémont notamment.

Tous les quatre ans, elle met en lumière une sélection de projets récents, récompensant à la fois les architectes,

mais également les maîtres d'ouvrages, dont les envies, les visions, le courage et l'engagement permettent de travailler de concert pour un bâti de qualité.

La cinquième Distinction romande d'architecture DRA5, qui fait l'objet de l'exposition itinérante, a été remise en mai 2023 à Vevey.

**EXPOSITION** à la Cafétéria de StrateJ, route de Moutier 14, Delémont

**Vendredi 28 et samedi 29 juin :**  
de 13h30 à 17h30

**Dimanche 30 juin :**  
de 10h à 17h30

Plus d'informations  
sur [www.dra5.ch](http://www.dra5.ch)



Le programme sera bientôt disponible :  
[delemont.ch/elephantaisies](http://delemont.ch/elephantaisies)

## LES ÉLÉPHANTAISIES

## Préparez-vous pour la 6<sup>e</sup> édition de cet événement magique

Cet été, les Éléphantaisies animeront le parc du Righi et le Parc Urbain du 8 au 12 juillet et 12 au 16 août, avec deux semaines de rencontres, de partages et de découverte avec des ateliers et des spectacles.

Les matinées au Righi sont destinées aux enfants avec des animations pédagogiques, ludiques, créatrices, sportives et culturelles de 9h à 12h. Le soir, c'est au Parc Urbain que ça se passe, où une offre culturelle et artistique variée est proposée en collaboration avec le CCRD et le SAS. Les soirées sont ouvertes à toutes et tous, dès 19h. Les activités, spectacles et concerts sont gratuits, mais certains ateliers nécessitent une inscription (sur place, le jour même).

## JARDINS DU CHÂTEAU

## Les Estivalités musicales reviennent pour une 3<sup>e</sup> édition

Organisées par l'association Les Estivaliers, les Estivalités musicales sont une manifestation gratuite qui se déroule dans les Jardins du Château. La 3<sup>e</sup> édition aura lieu les 13 et 14 juillet avec un programme parfait pour profiter d'un week-end d'été.



Plusieurs activités sont prévues tout au long du week-end, avec notamment une scène occupée par différents artistes de la région qui feront briller la culture locale le samedi jusqu'à 3h.

Les styles sont variés, passant du rock au rap, par la pop et sans oublier la musique électronique.

La tête d'affiche de cette année est **Caroline Alves**, chanteuse suisse d'origine brésilienne et lauréate du Swiss Music Award.

Différents stands, tenus par des artisanes et artisans, commerçantes et commerçants et associations de la région seront ouverts le samedi de 16h à 20h et le dimanche de 11h à 18h.

Un bar prendra place sur la fontaine, offrant ainsi un lieu central où se désaltérer et des foodtrucks seront présents pour se restaurer en tout temps.

Tout comme lors des précédentes éditions, la roulotte de l'Apéroule sera également de la partie. Elle proposera des boissons locales à déguster devant les expositions de Delémont'BD.

Plusieurs activités dédiées aux familles comme la découverte d'instruments, du bricolage ou encore un atelier de fusée à eau se dérouleront le dimanche.

**La journée de samedi se déroulera de 16h à 3h et le dimanche de 11h à 18h.**

## AU PROGRAMME

**Samedi 13 juillet de 16h à 3h**

17h - 17h45: **Mike Royce**

18h15 - 18h45: **2xKo**

19h30 - 20h30: **Ephyr**

21h - 22h: **Caroline Alves**

22h30 - 23h30: **Nepthune**

23h30 - 1h: **JO'**

1h - 3h: **FATHER & SON**

**Dimanche 14 juillet de 11h à 18h**

12h et 14h: **Ilupanga** (en 2x)

**Drink and Draw**

**Activités dédiées aux familles**



## FÊTE NATIONALE

On fêtera le 1<sup>er</sup> Août au Parc Urbain

La population delémontaine est invitée à se rassembler le 1<sup>er</sup> Août au Parc Urbain.

La manifestation débutera dès 16h avec des animations pour les petits et les

grands : musique, ateliers pour enfants et restauration.

Au vu de la configuration des lieux et par mesure de sécurité, l'usage d'engins pyrotechniques n'est pas autorisé par la Ville. À noter que la fête a lieu par tous les temps.



## CINÉMA

## Films en plein air

Depuis 25 ans, la Cour du Château de Delémont accueille le Coop Open Air Cinéma. Les amatrices et amateurs du 7<sup>e</sup> art voyagent sur grand écran, sous le ciel étoilé.



La programmation fait la part belle à l'actualité cinématographique, aux films en tête des box-offices, mais également à des pépites moins connues, mais tout aussi magiques.

De belles soirées festives et culturelles sont attendues avec le Schindou et Serge, Antony et Florian (musique balkane), le PPJazz Band, le Blue Light Orchestra et le Tétanos Versatil Band. À ce joli programme s'ajoutent la Fête du 50<sup>e</sup> anniversaire du plébiscite et une soirée spéciale pour la projection du film « Un p'tit truc en plus », avec la présence du Foyer jurassien.

## NOUVEAUTES 2024 :

LA BELLA CIAO proposera une carte estivale durant les 23 soirs : de succulentes pizzas, mais aussi des roastbeef-frites, salades, carpaccios et tiramisùs, de quoi ravir les palais les plus exigeants !

Prévente : uniquement sur [www.coopopenaircinema.ch](http://www.coopopenaircinema.ch).

En procédant ainsi, vous accédez directement aux gradins à votre arrivée.

**Réservation :** il sera possible de réserver ses billets entre 18h30 et 20h30 tous les soirs du 2 au 24 août par téléphone au 078 312 21 14

**Billets :** CHF 15.-/adulte, CHF 12.-/AVS/AI/enfant, CHF 120.-/abonnement transmissible de 10 entrées. Une prévente en ligne est au tarif unique de CHF 13.- (frais en sus). La Supercard Coop vous permet d'obtenir un rabais de 25 % sur les préventes en ligne.

## Infos générales et programmation

[www.coopopenaircinema.ch](http://www.coopopenaircinema.ch)  
Facebook et Instagram

Envie de donner un peu de votre temps ? Contactez la responsable des bénévoles : [francesca.bulani@bluewin.ch](mailto:francesca.bulani@bluewin.ch) ou 079 454 45 72

## ANNIVERSAIRE

## Le Château fêtera ses 300 ans en septembre

Le Château de Delémont sera à l'honneur les 7, 8, 14 et 15 septembre prochain pour son 300<sup>ème</sup> anniversaire. A cette occasion, un riche programme d'animations sera proposé au public.

Dans le cadre de l'élaboration de ce programme, une association ad hoc a été créée, rassemblant des représentants de la Ville de Delémont, propriétaire du monument, mais aussi les nombreux acteurs qui insufflent aujourd'hui la vie au Château.

Le programme détaillé sera prochainement dévoilé au public. Le premier week-end sera consacré à la partie officielle, aux visites guidées, à la représentation du Festival du Jura mais aussi au vernissage de la monographie d'Adrien Noirjean, qui raconte l'histoire du Château. Le deuxième week-end s'adressera plus largement aux familles, avec une grande porte ouverte, des visites guidées

proposées par les élèves du Château et des animations diverses. Une grande surprise pourrait venir compléter la programmation.

L'histoire du Château de Delémont remonte à 1724, lorsque sa construction a été achevée. À l'origine, le Château était destiné à servir de résidence d'été aux princes-évêques de Bâle et à renforcer la position stratégique de Delémont. Au fil du temps, le Château a été le témoin de nombreux événements historiques et a contribué à façonner l'identité de la région.

Aujourd'hui, le Château est non seulement un site historique, mais aussi un



lieu de rassemblement pour la culture locale et plus largement pour les manifestations jurassiennes. Mais avant tout, le Château est une école qui a vu défiler beaucoup d'enfants de Delémont.

À noter que les festivités s'inscrivent également dans le cadre des Journées européennes du patrimoine (JEP) qui auront lieu les 7 et 8 septembre, mais aussi de la Journée nationale des bourgeoisies, agendée au 14 septembre.



7h28 Develier, poste → 07h37 Delémont, gare

Être mobile   
permet à Thibault  
d'aller au  travail  
avec le  sourire

www.esprit-mobile.ch l'esprit  mobile   
les transports publics jurassiens

 SBB CFF FFS

 TVA

 MOBIJU

 neotam

 vago

## COURTÉTELLE



À VENDRE

Maisons familiales jumelées Cubito

Renseignements et visites: 032 423 15 83 – 078 646 97 84

Autres biens à louer et à vendre:  
www.joliat.ch



mini-marché

Rue de l'Hôpital 22  
2800 Delémont  
Tél. 032 422 22 66  
www.minimarche.ch

OFFRE DU MOMENT

1 pack (3 bières)  
**Blanche Pierre** acheté  
=  
**1 pack offert\***

Jusqu'au 30 juin 2024

Offre valable pour les 50 premiers clients  
\*consigne: CHF 1.50 en sus



*L'Oase Fleurs*

**Votre fleuriste à la gare de Delémont!**

Vos commandes: tél. 032 525 35 95 ou  
loasefleurs@gmail.com

 **La plus belle des fleurs:**  
**votre confiance!** 

ELECTRICITÉ  
**TIROLE**



Delémont

info@tirole.ch • www.tirole.ch

25  
ANS  
ANNIVERSAIRE

 Optic 2000



**-25%**  
SUR VOS SOLAIRES\*

\* Voir conditions en magasin

Optic 2000 D. Marquis SA - Place de la Gare 9 - 2800 Delémont - +41(0)32 423 13 31



## HORLOGERS DES RÊVES

Jusqu'au 11 août 2024

Invité d'honneur de la 10<sup>e</sup> édition du festival Delémont'BD, le dessinateur belge **François Schuiten** présente au Musée jurassien d'art et d'histoire « *Horlogers des rêves* », une exposition qui invite le public à réfléchir à la notion du temps.

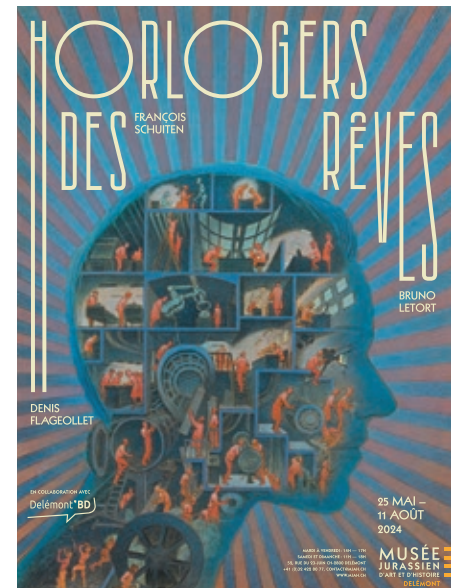
Les dessins originaux de l'artiste dialoguent avec des pièces réunies par l'horloger **Denis Flageolet** et l'univers sonore conçu par le compositeur **Bruno Letort**.

Une invitation à ouvrir les portes du temps, à plonger dans ses archives, à l'explorer pour tenter de mieux saisir

la fugacité et l'importance de chaque instant qui passe.

**Delémont'BD** se déroulera du 14 au 16 juin 2024.

Information et programme : [www.delemontbd.ch](http://www.delemontbd.ch)



## 1942-1944: BONCOURT, UN DILEMME SUISSE



Jusqu'au 11 août 2024

Boncourt a cristallisé, dès le déclenchement du second conflit mondial, les espoirs de toutes celles et ceux qui tentèrent de fuir la barbarie nazie.

Ce village frontière jurassien fut le point d'arrivée de filières de réfugiés juifs fran-

çais, hollandais ou belges dès 1942 ; il fut de même, à l'automne 1944, témoin de l'évacuation de 13'500 enfants français recueillis en Suisse.

Une poignée d'habitants de Boncourt, n'écoutant que leur courage, ont facilité ces passages clandestins et ces accueils. Ils ont fait le choix de l'humanité.

### Pour les écoles

Des visites accompagnées et conçues sous la forme d'ateliers sont proposées aux classes du Secondaire I et du Secondaire II. Ces ateliers invitent à découvrir certains aspects méconnus de cette histoire : le destin tragique de familles juive, les actions héroïques d'habitants de



Boncourt ou encore l'accueil de 13'500 enfants de France en 1944.

## MES MERCREDIS APRÈS-MIDI AU MUSÉE

Inscription souhaitée au 032 422 80 77 ou via l'adresse [ecoles@mjah.ch](mailto:ecoles@mjah.ch)

### ATELIER

« **Les collections cachées !** »

5 à 7 ans : **mercredi 5 juin 2024**, de 14h à 15h

8 à 11 ans : **mercredi 12 juin 2024**, de 14h à 15h

Des échelles, des étagères et même un peu de poussière...

Et si tu visitais un lieu fermé aux visiteurs ? Un lieu dans lequel nous conservons des objets insolites... Glisse-toi dans les réserves du musée, elles renferment de nombreux trésors.

### ATELIER

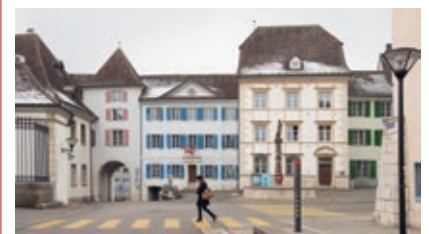
« **Une BD à imaginer** »

5 à 7 ans : **mercredi 19 juin 2024**, de 14h à 15h

8 à 11 ans : **mercredi 26 juin 2024**, de 14h à 15h

Ensemble, découvrons l'exposition temporaire sur le thème de la bande dessinée !

Laisse-toi inspirer par les créations du dessinateur belge **François Schuiten** et imagine ta propre BD !



Musée jurassien d'art et d'histoire

52, rue du 23-Juin, Delémont

Programme régulièrement actualisé sur : [www.mjah.ch](http://www.mjah.ch)

**Le Musée vous accueille...**

mardi à vendredi de 14h à 17h  
samedi et dimanche de 11h à 18h

Possibilités d'ouverture sur demande, à d'autres moments, pour groupes et écoles.

AGENCE CRÉATIVE

## Atelier Karma - Un projet peut en cacher un autre



Il est natif de Mervelier, domicilié à Develier et pourtant, c'est au cœur de la Vieille Ville de Delémont que Mathieu Kottelat déploie son énergie. À la tête de l'agence créative Atelier Karma, ce jeune papa a également créé l'échoppe Dät, sa petite sœur l'échoppe Täd et, l'an dernier, le bar Le Toucan Blö, conçu avec sa compagne Camille Ory. Le travail de restauration du bâtiment sis à la rue du 23-Juin 1 est désormais reconnu à l'échelle nationale : en avril, Patrimoine suisse a distingué les efforts de Mathieu Kottelat et de son équipe par le Clou rouge. Portrait d'un homme qui cultive le goût des choses belles et authentiques.

« Ce Clou rouge, c'est une jolie reconnaissance du travail accompli », sourit Mathieu Kottelat. La distinction remise par Patrimoine suisse salue le travail fourni pour rendre son lustre d'antan à l'immeuble de la rue du 23-Juin 1, à Delémont. « Je suis surtout hyper content de l'engouement qu'il y a eu autour de cette annonce. Les gens sont sensibles à la cause de la vieille pierre, et ça fait plaisir », se réjouit le décorateur.

C'est qu'il y a chez ce créatif un grand respect pour les vestiges du passé, mêlé à une quête d'authenticité.

### Le goût du beau dès le berceau

Né en 1986 à Mervelier, cadet de trois garçons, Mathieu Kottelat est un enfant du dehors. « On était tout le temps dans la forêt, dans les champs. Ce sont des valeurs qui nous ont été transmises par nos parents. » Tout petit déjà, il développe un certain sens de l'esthétique : « Dans ma chambre, j'aimais "faire joli", je m'entraînais à disposer les choses pour qu'elles me plaisent, je me faisais la main », se souvient-il. Adolescent, il fréquente l'École de Culture générale à Delémont, travaille ensuite dans une boutique de vêtements de seconde main de luxe puis part pour un semestre en Allemagne. À son retour, toujours taraudé par sa passion pour « le beau », il se décide : durant quatre ans, il se forme à l'École d'arts appliqués à Vevey, où il se sent immédiatement dans son élément, « même si tous les week-ends je rentrais dans le Jura, comme tout bon

Jurassien qui se respecte ! », précise-t-il en riant.

Diplôme en poche, la palette des perspectives professionnelles est large : « On peut bosser en entreprise pour une marque, pour un musée, dans l'événementiel. Moi, j'avais vraiment envie de faire le métier de cœur qu'on apprend à l'école : la décoration de vitrines. » Le sort le gâte en lui offrant d'emblée la possibilité de réaliser son souhait, de surcroît pour une marque qu'il affectionne particulièrement : Hermès. Durant plus de six ans, il est chargé de la décoration des vitrines du groupe de luxe dans les aéroports de Suisse, d'Allemagne et d'Autriche. C'est dans ces circonstances que Mathieu fonde l'Atelier Karma. « Je mettais le projet au point, il était soumis à Paris pour d'éventuels ajustements, puis c'était à moi de produire et d'installer les éléments sur place. C'était le rêve absolu. » Le travail se fait d'abord à Mervelier, où le jeune homme entreprend notamment la rénovation de l'ancienne laiterie du village.



© Gaelle Schimmer

Aménagement d'une maison de vacances dans une ancienne ferme à Souboz.





Vue de l'escalier qui mène au **Toucan Blö**, rue du 23-Juin 1.

Parallèlement, d'autres mandats lui sont confiés qui lui permettent de développer son affaire.

## Des rêves à la réalité

En 2015, dans ce fameux immeuble du numéro 1 de la rue du 23-Juin, il ouvre l'échoppe Dät, et c'est encore un rêve qui se réalise pour le jeune entrepreneur. Entre ces murs vieux de plus d'un siècle, il promeut des produits éthiques et durables, de la décoration au bien-être en passant par l'épicerie fine. Dans la foulée, l'Atelier Karma migre à Delémont.

Mathieu Kottelat finit par quitter Hermès en 2017. *« C'était un peu un saut dans le vide, mais ça s'est bien passé. Et j'ai pu travailler dans la boutique pour la développer comme je voulais. »* En 2019 d'ailleurs, le magasin bénéficie d'une extension et voit la clientèle s'élargir. *« Ça faisait moins "petite échoppe où les gens se gênent d'entrer" »,* sourit-il. Ce qu'il souhaite, lui, c'est justement que les clients aient du plaisir à flâner sur place, même sans achat à la clé. L'objectif est le même dans le second « concept store », baptisé Täd par jeu de miroir, inauguré en 2022 à deux pas du pre-

mier, rue Pierre-Péquignat 10. Si les locaux restaurés ont gardé l'aspect d'une pharmacie de la fin du XIX<sup>e</sup> siècle, le commerce est dédié au prêt-à-porter et au mobilier. Les beaux-parements de Mathieu Kottelat acquièrent l'immeuble de la rue du 23-Juin 1 en 2019 et laissent carte blanche à leurs créatifs locataires quant aux travaux de restauration. Pour ce passionné de vieux bâtiments, il va de soi qu'il faut

Quelques réalisations de l'Atelier Karma à découvrir à Delémont :

- Caves du Château
- Banque Raiffeisen Vieille Ville
- Immeuble rue du Nord 36 (Mathieu Kottelat nous invite à aller sonner !)
- Baillo Gingembre
- Pizzeria La Bottega

respecter le patrimoine qu'on entend rénover. Dans ce cas précis, il a fallu se plonger dans l'histoire de l'édifice, sonder les murs pour retrouver des couleurs, des matières employées à l'origine. Un voyage dans le temps pour Mathieu, qui considère aujourd'hui ce bâtiment comme l'un de ses plus beaux accomplissements.

## Un oiseau bleu niche à l'étage

L'étage abrite depuis 2023 le café **Le Toucan Blö**, cogéré par la compagne de Mathieu, Camille Ory. Ici encore, un soin particulier a été apporté à la préservation du style art nouveau, désormais mêlé au design contemporain. *« Quand je vois que c'est rempli, il n'y a pas plus belle récompense »,* se réjouit le jeune homme en se souvenant d'un certain scepticisme face à ses premiers projets : *« Au moment où j'ai lancé Dät, on me disait que j'étais fou, que ça ne marcherait pas ici. Mais ça a fonctionné. On a la chance d'avoir une clientèle alémanique aussi, le week-end, qui aime ce qu'on propose. »*

Vue intérieure du café **Le Toucan Blö**, rue du 23-Juin 1.





Aménagement de La Bottega.

► Dans nos trois commerces, c'est toujours le même fil rouge : des produits propres, de grande qualité, de préférence locaux. Ça implique un coût, évidemment. Mais la notion de « cher » ne veut rien dire ; ce n'est pas cher par rapport à la qualité. » Ce n'est d'ailleurs pas son activité commerciale qui fait vivre Mathieu, mais bien l'agence créative. Le fait de pouvoir fournir des emplois dans ses commerces constitue toutefois pour lui un grand motif de satisfaction.

## Besoin de nature

Jamais désœuvré, l'entrepreneur mène de nombreux projets, parmi lesquels une petite extension dédiée aux enfants dans l'échoppe Täd, la rénovation d'une maison à la rue du Nord et le déménagement de l'Atelier Karma à la rue de la Justice. Le jeune papa est en outre bien occupé à la

maison : la famille va s'agrandir cet été avec l'arrivée d'un deuxième enfant. Sur son temps libre, il s'adonne encore au jardinage, un exutoire qui lui permet d'échapper à son « obsession » pour l'esthétique : « Je suis sans arrêt en train de scanner ce que je vois autour de moi, je suis poursuivi par ça. Ça me rend heureux, mais triste aussi quand je vois des choses vilaines. La nature, elle, est toujours belle ; c'est paisible, tout s'aligne, tout s'emboîte avec une grande justesse. » En cohérence avec ces réflexions, il a à cœur, dans son travail, de miser sur le développement durable, de conserver ce qui peut l'être, de choisir le recyclage plutôt que le neuf.

Interpellé sur la vie commerçante delémontaine, Mathieu Kottelat, qui se dit viscéralement attaché à cette ville et à son canton, laisse percer quelques regrets. La fréquentation des commerces et des bars n'a pas retrouvé, selon lui, son niveau d'avant la pandémie de Covid-19. « On est dans une mauvaise spirale : l'offre est trop peu importante, et les clients viennent moins. Mais les gens demandent que cette ville se réveille ! En tant que commerçant, on l'entend. On a toujours cette étiquette du commerçant qui a les moyens, et la dynamique repose sur nous. Mais à ce stade, on a besoin d'une

aide politique, qui commencerait par une discussion et de l'écoute », lance Mathieu Kottelat, bien décidé, à son échelle, à œuvrer pour un sursaut en faveur de la collectivité. ■

## 3 QUESTIONS À MATHIEU

### Où aimez-vous boire un verre à Delémont ?

Aux Caves du Château. J'aime le fait de m'y sentir tout petit, cette espèce de domination du bâtiment.

### Un endroit pour vous ressourcer à Delémont ?

Au risque d'être « cliché », j'aime bien les Jardins du Château. On est hors du temps dans cet endroit d'où l'on ne voit presque pas de signes de notre époque. Ça fait du bien !

### Si vous aviez une baguette magique, qu'est-ce que vous changeriez à Delémont ?

La circulation en ville, tant à l'avenue de la Gare qu'en Vieille Ville. Ce sont des zones qui devraient être piétonnes. C'est sûr que ça fait peur de franchir le pas, mais on a plein d'exemples d'autres villes de Suisse où ça marche. Supprimer le trafic dans un cœur historique, ça amène de la vie !

## L'ÉTÉ À LA MUNICIPALITÉ

### Administration communale

Du 15 juillet au 9 août, Les bureaux de l'Administration communale sont ouverts au public les matins uniquement.

### La Bibliothèque reste ouverte tout l'été !

L'horaire se fait simplement estival : du 8 juillet au 18 août, nous vous accueillerons avec plaisir du mardi au vendredi, de 14h à 17h !

N'oubliez pas de venir voir les expositions SUPERS à la bibliothèque des jeunes et La Torche Jurazik à la bibliothèque des adultes (voir page 36)

Durant tout l'été, profitez de la piscine et, entre deux plongeurs, retrouvez Livres à l'eau, une sélection de BD, albums, revues et romans mis à disposition par votre Bibliothèque en collaboration avec le Centre sportif.



### L'été à la Ludothèque

Comme chaque année, la Ludothèque continue d'accueillir les amateurs de jeux durant les vacances scolaires.

**Horaire réduit entre le 8 juillet et le 9 août, ouverture du mardi au vendredi de 16h à 18h.**

La Ludothèque sera fermée la semaine du 12 au 16 août. Retrouvez-la au parc du Righi les matins du 13, 14 et 16 août pour une animation dans le cadre des Éléphantaisies (voir page 40). Et le 24 août, rendez-vous dans les Jardins du Château pour le Troc de la Ludothèque de 9h à 12h.



## NAISSANCES

Allegra Leonard Ugo Edgar	26.02.2024
Alshiqi Éloïse	27.02.2024
Alshiqi Tara	27.02.2024
Raaflaub Jalen	27.02.2024
Ayari Samy	05.03.2024
Ayub Marwan	05.03.2024
Muddie Naathai	06.03.2024
Kabir Asenat	12.03.2024
Pranjic Marijana	19.03.2024
Linder Sasha Tornike Sergi	20.03.2024
Baffa Lina Khacylia	22.03.2024
Hasan Stella	23.03.2024
Ruzza Nils	19.04.2024
Seifi Isao	22.04.2024
Shefa Sami Awel	22.04.2024
Berret Zacharie Maxime	28.04.2024

## MARIAGES

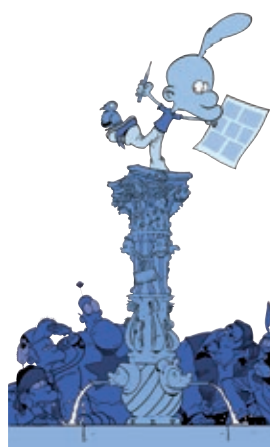
Jakob Pablo et Katia	05.04.2024
Torchia Gioacchino et Lüthi Nadja	19.04.2024
Meyer Maxime et Chloé	04.05.2024
Tièche Damien et Marie	04.05.2024
Christe Julien et Marion	17.05.2024
Quaratiello Ivano et Aurélie	17.05.2024

## DÉCÈS

Schindelholz Roger Francis Louis	26.02.2024
Menozzi Marie-Thérèse	02.03.2024
Beuchat Gabriel Paul	06.03.2024
Marmy Jacques Pascal	06.03.2024
Frésard André Joseph Victor	08.03.2024
Mamie Gladys Lyly	08.03.2024
Gasser Véréne Gabrielle	11.03.2024
Götz Ruth	11.03.2024
Bandelier Michel Henri	12.03.2024
Willemin Ralph Eric	12.03.2024
Chear Korng	13.03.2024
Morosoli Alain Thierry	14.03.2024
Ribeiro Gonçalves Serafim	16.03.2024
Geiser Samuel Christian	17.03.2024
Wick Eugen	18.03.2024
Voisard Liselotte	21.03.2024
Droz Eveline Gilberte Marie Germaine	22.03.2024
Heer Angelina	22.03.2024
Wittwer Eric Fritz	22.03.2024
Broquet Paul André Noël	23.03.2024
Freléchox Michel André	27.03.2024
Rebetez Roméo Odon	28.03.2024
Pidoux Jean-Daniel	05.04.2024
Borruat Jean-Marie Marc	06.04.2024
Wermeille Jacques Laurent	06.04.2024
Meyer Alain	07.04.2024
Andrist Jean-Marie Laurent	09.04.2024
Schaller Olivier Frédéric	11.04.2024
Lachat José Raymond Julien	12.04.2024
Monnot Dominique Paul Roger	13.04.2024
Reusser Robert Edmond Fernand	17.04.2024
Aubry Andrée Alvina	18.04.2024
Ruetsch Ellen Marie Sarah	21.04.2024
Wagner Rolf Hermann	25.04.2024
Gugler Monika	29.04.2024
Mehmetaj Lumnije	30.04.2024
Choulath Thérèse Rita	03.05.2024
Corpataux Nacera Nacéra	03.05.2024
Khyar Arina	03.05.2024
Fiaux Nidia	05.05.2024
Gambaro Giacomo	05.05.2024
Crevoiserat Edgar Jean Charles	11.05.2024
Maitin Bernard Antoine	15.05.2024
El Hoiydi Ahmed	19.05.2024

## CONCOURS

### Le Festival Delémont'BD fête ses 10 ans.



À chaque édition, une ou un invité d'honneur est nommé : c'est le **Grand Trissou**. Cette année, c'est l'auteur de bande dessinée et scénographe belge, **François Schuiten** qui a l'honneur de remplir ce rôle. Revenons en arrière pour la question du mois :

### Qui était le premier Grand Trissou en 2015 ?

Une gagnante ou un gagnant sera tiré au sort parmi les bonnes réponses pour avoir la chance de remporter un bon de l'Union des Commerçants de Delémont (U.C.D.) d'une valeur de CHF 50.-.

#### POUR PARTICIPER

Vous pouvez nous envoyer votre réponse **jusqu'au 19 août 2024** par courriel à l'adresse : [redaction@delemont.ch](mailto:redaction@delemont.ch) ou par courrier à :

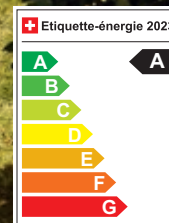
Chancellerie communale, Hôtel de Ville,  
place de la Liberté 1, 2800 Delémont.

N'oubliez pas de préciser votre nom, prénom et adresse.

**Merci aux nombreux participants** du dernier concours et félicitations à la gagnante du tirage au sort :

**Madame Annelise Gertsch**

# La nouvelle **ID.3** entièrement électrique



## Essayez-la vite

Laissez-vous séduire par les nombreux points forts de la nouvelle ID.3: habitacle haut de gamme, partie avant affûtée, Park Assist avec fonction mémoire, Head-up-Display en réalité augmentée, recharge rapide, grande autonomie et bien plus encore. Passez dès à présent pour un essai routier, nous nous réjouissons de votre visite!

VW ID.3 Pro, 204 ch, 16,5 kWh/100 km, 0 g CO<sub>2</sub>/km, cat. A



## Maurice Montavon SA

Rte de Delémont 74, 2802 Develier

Tél. 032 421 34 80, [partner.volkswagen.ch/montavon/fr](https://partner.volkswagen.ch/montavon/fr)